

Strategia Rozwoju Gminy Ręczno

na lata 2023 – 2030



Listopad, 2023 r.

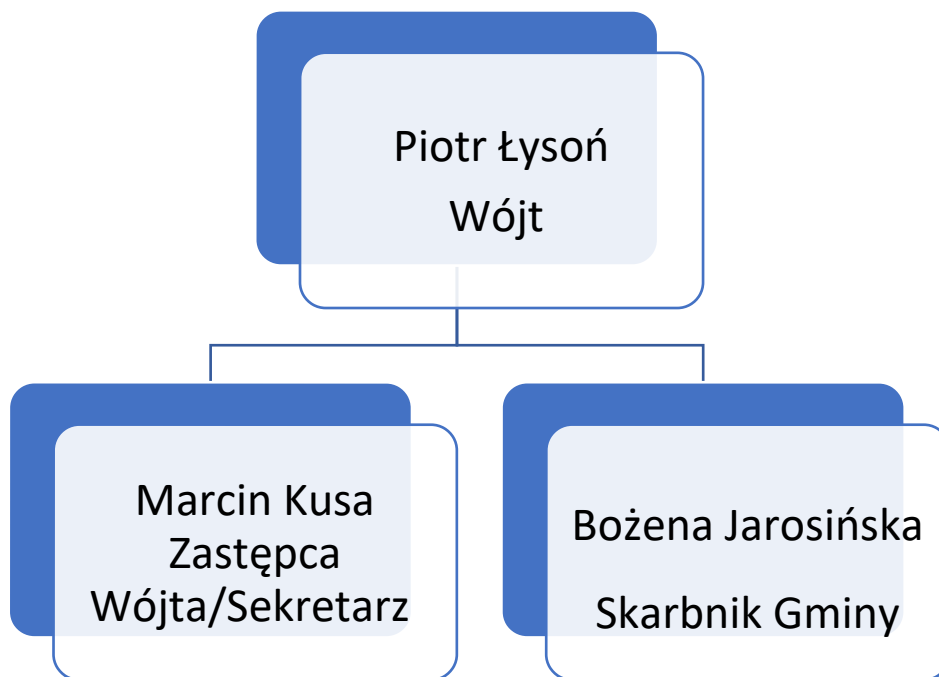
**Opracowanie wykonano
przez zespół konsultantów**



**przy współpracy pracowników
Urzędu Gminy Ręczno**

Spis treści

WSTĘP	6
UWARUNKOWANIA, WNIOSKI Z DIAGNOZY SPOŁECZNO – GOSPODARCZEJ I PRZESTRZENNEJ	8
UWARUNKOWANIA I METODYKA OPRACOWANIA STRATEGII	8
WNIOSKI Z DIAGNOZY SPOŁECZNO – GOSPODARCZEJ I PRZESTRZENNEJ	9
ANALIZA SWOT GMINY RĘCZNO	12
ZAŁOŻENIA PLANISTYCZNE GMINY RĘCZNO	15
OBSZARY STRATEGICZNEJ INTERWENCJI W STRATEGII ROZWOJU WOJEWÓDZTWA ŁÓDZKIEGO 2030	15
WIZJA I MISJA ROZWOJU	21
CELE STRATEGICZNE ROZWOJU GMINY RĘCZNO	22
MODEL STRUKTURY FUNKcjONALNO – PRZESTRZENNEJ GMINY RĘCZNO	26
PLAN PROJEKTÓW INWESTYCYJNYCH	31
PLAN PROJEKTÓW NIEINWESTYCYJNYCH	38
REZULTATY PLANOWANYCH PROJEKTÓW	39
ZGODNOŚĆ STRATEGII ROZWOJU GMINY RĘCZNO Z AKTUALNYMI DOKUMENTAMI STRATEGICZNYMI NA POZIOMIE EUROPEJSKIM, KRAJOWYM, REGIONALNYM	44
SYSTEM WDRAŻANIA STRATEGII	55
REALIZACJA, MONITORING I EWALUACJA	55
ŹRÓDŁA FINANSOWANIA	56



Rada Gminy Ręczno

Kadencja 2018 - 2024

Skład osobowy

Mirosław Zawada - Przewodniczący Rady Gminy

Jolanta Patura - Wiceprzewodnicząca Rady Gminy

Włodzimierz Betka - Radny

Adam Dembowski - Radny

Mariola Felecka-Tręda - Radna

Jan Filocha - Radny

Ewa Flasz - Radna

Kazimierz Michalski - Radny

Jarosław Ociepa - Radny

Małgorzata Olszta - Radna

Dominika Piętos - Radna

Marek Skrobek - Radny

Agnieszka Synderecka - Radna

Robert Świstak - Radny

Wstęp

Strukturę i kształt Strategii Rozwoju Gminy Ręczno na lata 2023 – 2030 definiuje ustawa z dnia 8 marca 1990 r. o samorządzie gminnym (Dz. U. z 2020 r. poz. 713, 1378.), która stanowi, że strategia rozwoju gminy zawiera wnioski z diagnozy oraz określa w szczególności:

1. Cele strategiczne rozwoju w wymiarze społecznym, gospodarczym i przestrzennym;
2. Kierunki działań podejmowanych dla osiągnięcia celów strategicznych;
3. Oczekiwane rezultaty planowanych działań, w tym w wymiarze przestrzennym, oraz wskaźniki ich osiągnięcia;
4. Model struktury funkcjonalno-przestrzennej gminy;
5. Ustalenia i rekomendacje w zakresie kształtowania i prowadzenia polityki przestrzennej w gminie;
6. Obszary strategicznej interwencji określone w strategii rozwoju województwa, o której mowa w art. 11 ust. 1 ustawy z dnia 5 czerwca 1998 r. o samorządzie województwa (Dz. U. z 2019 r. poz. 512, 1571 i 1815 oraz z 2020 r. poz. 1378), wraz z zakresem planowanych działań;
7. Obszary strategicznej interwencji kluczowe dla gminy, jeżeli takie zidentyfikowano, wraz z zakresem planowanych działań;
8. System realizacji strategii, w tym wytyczne do sporządzania dokumentów wykonawczych;
9. Ramy finansowe i źródła finansowania.

Wskazana powyżej struktura znajduje odzwierciedlenie w niniejszym opracowaniu. Zgodnie z Art. 10f. 1.ustawy: Rada gminy, w drodze uchwały, określa szczegółowy tryb i harmonogram opracowania projektu strategii rozwoju gminy, w tym tryb konsultacji, o których mowa w art. 6 ust. 3 ustawy z dnia 6 grudnia 2006 r. o zasadach prowadzenia polityki rozwoju. Ponadto jednym z elementów wynikających ze zmian legislacyjnych jest wymóg podjęcia działań konsultacyjnych z interesariuszami zewnętrznymi w formie konsultacji horyzontalnych (m.in. sąsiednie gminy) i wertykalnych: proces opiniowania Strategii w celu wydania opinii dotyczącej sposobu uwzględnienia ustaleń i rekomendacji w zakresie kształtowania i prowadzenia polityki przestrzennej w województwie określonych w strategii rozwoju województwa przez zarząd województwa (Art. 10f. 1-3.).

Strategia rozwoju gminy prezentuje wizję i misję przedstawiając także pożądany scenariusz rozwoju dla danej jednostki samorządu terytorialnego. Dokument określa cele strategiczne, ale również wskazuje konkretne projekty, grupy projektów

w określonym przedziale czasowym. Dokument przygotowany dla Gminy Ręčno wynika z kończącej swoją aktualności Strategii do 2022 r, obejmuje okres obowiązywania nowego budżetu Unii Europejskiej do 2030 r. zgodnie z perspektywą finansową na lata 2021 – 2027 włączając w to zasadę N + 3. Opracowanie strategii jest ważne z punktu widzenia zmieniającej się sytuacji społeczno-gospodarczej kraju, województwa, powiatu oraz samej gminy. Nowa rzeczywistość wywołana trwającym konfliktem zbrojnym w Ukrainie, kryzys energetyczny na rynku wywołany wysokimi cenami energii, rosnącą inflacją i nieprzewidywalną sytuacją geopolityczną, czy wreszcie wciąż żywe skutki pandemii wirusa SARS-CoV-2 sprawia, że samorzady już teraz stoją przed trudnym wyzwaniem utrzymania status quo przez zapowiadaną recesją. Analitycy zgodnie przyznają, że spowolnienie gospodarcze nie ominie Polski. Nowe prognozy PKB pokazują, że już w 2023 r. polskie PKB wzrośnie o 1,7 procent - szacuje Polski Instytut Ekonomiczny. Według ekspertów najslabszy ma być pierwszy kwartał 2023 roku, gdy wzrost gospodarczy spowolni do około 0,2 %.

Realizacja strategii wiąże się z nowym okresem programowania Unii Europejskiej oraz możliwościami związanymi z pozyskiwaniem funduszy ze środków krajowych i strukturalnych w perspektywie finansowej na lata 2021 – 2027, ale także planami odbudowy po walce z pandemią dzięki funkcjonowaniu Instrumentu Odbudowy i Zwiększenia Odporności tzw. Krajowego Planu Odbudowy.

Strategia jest planem dla efektywnego administrowania oraz współpracy samorządowej, ma ułatwiać pozyskiwanie środków zewnętrznych, w tym dotacji przeznaczonych na realizację określonych projektów. Strategia pozwala na koordynowanie działań różnych instytucji działających w sferach społecznych oraz gospodarczych na terenie gminy oraz integruje te podmioty wokół priorytetowych kierunków działań. Dokument określa priorytety i cele polityki rozwoju społeczno-gospodarczego prowadzonego na terenie gminy. Niniejszy dokument stanowi również podstawę do opracowania i wdrożenia projektów współfinansowanych ze środków strukturalnych Unii Europejskiej takich jak: Europejski Fundusz Rozwoju Regionalnego, Europejski Fundusz Rolny na Rzecz Rozwoju Obszarów Wiejskich, Europejski Fundusz Społeczny i innych m.in. Europejskiego Instrumentu Odbudowy, funduszy norweskich i fundusze Europejskiego Obszaru Gospodarczego.

Strategia pełni następujące funkcje:

- **kierunkową** dla władz gminnych, środowisk naukowych i biznesowych, organizacji pozarządowych oraz innych instytucji, ale także dla wszystkich mieszkańców gminy;
- **koordynacyjną** dla innych dokumentów programowych i planistycznych na poziomie gminnym;
- **informacyjną** dla mieszkańców, inwestorów, partnerów, itp.;
- **promocyjną** w kontekście lokalnym, regionalnym, krajowym oraz ponadnarodowym.

Strategia została przygotowana według nowych przepisów, 12 listopada 2020 r. weszła w życie nowelizacją Ustawy o zasadach prowadzenia polityki rozwoju – podstawowego aktu prawnego, który reguluje w Polsce politykę rozwoju. Uchwalony w lipcu 2020 roku akt nadaje nowy kształt systemowi strategicznego zarządzania krajem i wprowadza nowe instrumenty polityki regionalnej. Na szczeblu lokalnym potwierdzono praktykę opracowywania i uchwalania strategii rozwoju gminy: wiele samorządów terytorialnych przygotowywało dotychczas strategie rozwoju, jednak nie były one osadzone w przepisach prawnych. Punktem wyjścia do prac nad strategią było opracowanie Diagnozy społeczno – gospodarczej i przestrzennej Gminy Ręčno. Jej zadaniem było scharakteryzowanie potencjału społeczno-ekonomicznego gminy w kontekście głównych kierunków jej rozwoju, uwzględniając przy tym przestrzenne uwarunkowania środowiskowo-infrastrukturalne. Diagnoza strategiczna jest kanwą do opracowania kierunków działań, a następnie celów strategicznych i celów operacyjnych.

Uwarunkowania, wnioski z Diagnozy Społeczno – Gospodarczej i Przestrzennej

Uwarunkowania i metodyka opracowania Strategii

Strategia została przygotowana w oparciu o ekspercki model budowy planów strategicznych jednostek samorządu terytorialnego. Dzięki temu dokument ten stanowi niezależne źródło informacji i wiedzy na temat rozwoju Gminy Ręčno.

Metodyka prac nad strategią

Prace nad strategią zostały podzielone na 4 etapy: diagnozę stanu, analizę strategiczną, redakcję właściwą oraz przyjęcie dokumentu do realizacji.

Etap I, którym była diagnoza stanu miała charakter pracy eksperckiej i polegała na opracowaniu diagnozy społeczno-gospodarczej i przestrzennej gminy – diagnoza stanowi odrębny dokument stanowiący fakultatywny załącznik do samej strategii. Opisany został stan zasobów oraz tendencje rozwojowe zachodzące w sferze przestrzenno-przyrodniczej, społecznej, gospodarczo-finansowej;

Etapem II było przeprowadzenie analizy strategicznej. Bazował on głównie na wynikach spotkań eksperckich, wywiadach z pracownikami urzędu. Zrealizowane działania pozwoliły kolejno na:

- wprowadzenie i wstępne prace analityczne;
- omówienie metodyki procesu budowania strategii rozwoju metodą ekspercką;

- dokonanie przeglądu uwarunkowań mających wpływ na sytuację gminy – zebranie opinii i spostrzeżeń uczestników spotkań;
- przeprowadzenie analizy SWOT;
- określenie wizji i misji gminy;
- formułowanie celów w poszczególnych wyzwaniach;
- określenie założeń organizacyjnych dla poszczególnych projektów;

Etap III obejmował opracowanie strategii zgodnie z wymaganą strukturą, opisanie zgodności strategii z dokumentami strategicznymi poziomu regionalnego oraz ustalenie procedur implementacji, monitorowania i aktualizacji dokumentu;

Etap IV koncentrował się na uczestnictwie interesariuszy w procesie konsultacji dokumentu. Zweryfikowano zapisy oraz wprowadzono proponowane zmiany i uzupełnienia. Projekt strategii został przedłożony do konsultacji sąsiednim gminom, Urzędowi Marszałkowskiemu w Łodzi oraz Regionalnej Dyrekcji Ochrony Środowiska w Łodzi, Państwowej Wojewódzkiej Inspekcji Sanitarnej w Łodzi oraz Państwowemu Gospodarstwu wodnemu Wody Polskie w Warszawie.

Wykonana diagnoza pozwala na weryfikację obecnego położenia społeczno-gospodarczego gminy, dzięki czemu można określić najbardziej pożądaną obraz przyszłości, czyli wizję rozwoju. Składa się z ustalonych celów strategicznych, których osiągnięcie jest gwarancją spełnienia się wizji rozwoju. Na podstawie sprecyzowanej wizji możliwe stało się poszukiwanie misji rozwoju, czyli zespołu wartości jednoczących społeczność lokalną wokół wspólnej idei rozwojowej. Dzięki swojej zwięzłości, elastyczności i oryginalności misja przedstawia rolę, która jest dedykowana całej społeczności. Uzupełnieniem przyjętego podejścia jest wskazanie wyzwań, które są łącznikiem pomiędzy przedstawioną wizją i misją, a skonkretyzowanym zbiorem celów. W warstwie wykonawczej zauważono, że nie jest możliwe antycypowanie, czy przy dostępnych zasobach możliwe jest osiągnięcie stanu docelowego. Przeprowadzono zatem sukcesywne uzgodnienia, zmiany i modyfikacje pozwalające na ostateczną identyfikację wizji, misji oraz celów. Proces dochodzenia do prezentowanej wersji stanowi właściwy sposób łączenia odmiennych sposobów postrzegania problematyki rozwoju w jedną spójną całość. Strategia w swojej ostatecznej wersji jest dokumentem perspektywicznym i długofalowym, wskazującym priorytety i narzędzia realizacji, które na najbliższe lata wydają się stwarzać najwięcej możliwości dla rozwoju społeczno-gospodarczego Gminy Ręčno. Strategia jest dokumentem, który w swoich założeniach musi podlegać aktualizacji, ewaluacji i monitoringowi, tak aby jej realizacja odpowiadała potrzebom gminy i jej mieszkańców.

Gmina Ręčno realizuje politykę rozwoju poprzez prowadzenie racjonalnej, odpowiadającej możliwościom finansowym gminy politykę inwestycyjną. Prowadzane projekty są współfinansowane głównie środków krajowych m.in. z Wojewódzkiego Funduszu Ochrony Środowiska i Gospodarki Wodnej w Łodzi, dotacji celowych z Łódzkiego Urzędu Marszałkowskiego w Łodzi oraz z Rządowego Funduszu Polski Ład. Gmina dla potrzeb realizacji polityki rozwoju regionalnego oraz możliwości aplikowania o fundusze zewnętrzne przygotowała dokumenty planistyczne, które były podstawą aplikowania o środki europejskie. Przygotowany wówczas dokument w postaci Strategii Rozwoju Ręčno na lata 2015 – 2023 zawiera cele strategiczne oraz projekty inwestycyjne i społeczne. W obszarze przechodzenia na gospodarkę niskoemisyjną, poprawie efektywności energetycznej ważną rolę odgrywał opracowany Plan Gospodarki Niskoemisyjnej.

Gmina od 2015 r. stopniowo realizuje przyjęte cele i wynikające z nich projekty. Część z nich udało się szczęśliwie przeprowadzić, inne muszą jeszcze poczekać.

Gmina Ręčno ze względu na sytuację społeczno – gospodarczą została uznana w Strategii Rozwoju Województwa Łódzkiego 2030 za obszar zagrożony trwałą marginalizacją. Gmina została wpisana w obszar tzw. aktywnej integracji, co według założeń ma się przyczynić do nadania nowych bodźców rozwojowych w obszarach zmarginalizowanych, co pozwoli na aktywną integrację gmin wiejskich i zrównoważony rozwój całego województwa.

Synteza diagnozy społecznej, gospodarczej i przestrzennej

Infrastruktura techniczna w gminie:

Rekomendacje:

- I. Rozwój i budowa sieci kanalizacji sanitarnej;
- II. Budowa przydomowych oczyszczalni ścieków;
- III. Dalsza rozbudowa sieci wodociągowej;
- IV. Inwestycje w infrastrukturę drogową;
- V. Budowa instalacji odnawialnych źródeł energii dla potrzeb produkcji energii elektrycznej i ciepłej;
- VI. Termomodernizacje budynków użyteczności publicznej;
- VII. Gospodarka odpadami - usprawnienie funkcjonowania i wyposażenie Punktu Selektywnej Zbiórki Odpadów Komunalnych;
- VIII. Wsparcie rozwoju przewodowej i bezprzewodowej infrastruktury teleinformatycznej.

Sfera społeczna i edukacyjna:

Rekomendacje:

- I. Wsparcie rozwoju placówek oświatowych – doposażanie szkół;
- II. Stworzenie systemu opieki dla dzieci do 3 lat umożliwiających powrót rodziców na rynek pracy np. żłobek, klub malucha;
- III. Przeciwdziałanie zjawiskom patologicznym na obszarze gminy – aktywne działania GOPS, udział gminy w akcjach i kampaniach społecznych;
- IV. Przeciwdziałanie wykluczeniu cyfrowemu w gminie;
- V. Wdrożenie e – usług i możliwości załatwiania spraw urzędowych zdalnie;
- VI. Organizacja zajęć dodatkowych, hobbystycznej w szkołach dla dzieci oraz dla dorosłych m.in. seniorów;
- VII. Zwiększenie aktywności Gminnej Biblioteki w obszarze organizacji wydarzeń dla mieszkańców gminy.

Sfera gospodarcza:

Rekomendacje:

- I. Na obszarze gminy przeważającą formą prowadzenia działalności gospodarczej są osoby fizyczne prowadzące jednoosobową działalność gospodarczą, często o charakterze rodzinnym. W gminie dominuje handel, usługi, drobna produkcja;
- II. Informowanie przedsiębiorców o możliwościach ubiegania się o dotacje np. we współpracy z LGD „BUD-UJ RAZEM”;
- III. Promocja możliwości rozwoju biznesu w obszarze turystyki np. organizacja spotkań, szkoleń dotyczących warunków i obowiązków przy prowadzenie gospodarstwa agroturystycznego

Rynek pracy:

Rekomendacje:

- I. Współpraca z Powiatowym Urzędem Pracy w Piotrkowie Trybunalskim;
- II. Monitorowanie rynku pracy na obszarze gminy.

Turystyka:

Rekomendacje:

- I. Ukierunkowanie na wykorzystanie potencjału walorów na obszarze gminy m.in. rzeka Pilica rozwój turystyki przyrodniczej wiejskiej, kajakowej, rowerowej;
- II. Aktywniejsza współpraca międzygminna pomiędzy gminami doliny rzeki Pilicy;
- III. Wsparcie rozwoju agroturystyki;

Okres do 2030 r. to czas planowania nowych wyzwań i realizacji nowych projektów przez gminę. Gmina powinna wykorzystać możliwości dotacji unijnych oraz wsparcie z budżetu państwa w ramach przygotowywanych programów rządowych.

Przygotowana dla potrzeb opracowania strategii diagnoza społeczno – gospodarcza i przestrzenna pozwoliła zilustrować obecnym stan gminy i ustalić priorytety na najbliższe lata. Na podstawie diagnozy zdefiniowano wyzwania, cele, następnie zostały ustalone projekty inwestycyjne i nieinwestycyjne. Podsumowanie wykonania założeń dotychczasowej strategii dały podstawę do określenia wizji oraz misji gminy.

Wyznaczenie celów zostało poprzedzone nakreśleniem głównych obszarów problemowych w gminie. Na ich podstawie zostały sformułowane w kolejnych rozdziałach wyzwania oraz cele.

Zdiagnozowane zagrożenia i wynikające z nich problemy w rozwoju społeczno – gospodarczym gminy Ręčno:

- I. Rosnące ryzyko trwałej marginalizacji gminy – konieczność poprawy jakości życia mieszkańców, pobudzenia demografii, przedsiębiorczości;*
- II. Zadbanie o promocję i public relations gminy;*
- III. Potrzeba poprawy gminnej infrastruktury techniczna, w tym drogowej, wodno – kanalizacyjnej;*
- IV. Zanieczyszczenie środowiska tj. zjawisko niskiej emisji, brak ekologicznych źródeł ciepła, mała popularność odnawialnych źródle energii;*
- V. Wymagająca wsparcia infrastruktura kulturalna i społeczna;*
- VI. Wymagająca aktualizacji polityka przestrzenna gminy;*
- VII. Wymagająca wsparcia infrastruktura rekreacyjna i sportowa;*
- VIII. Depopulacja gminy spowodowana migracją zarobkową oraz edukacyjną;*
- IX. Pauperyzacja ludności, uzależnienia;*
- X. Wykluczenie cyfrowe.*

Analiza SWOT Gminy Ręčno

Ważnym etapem prac z punktu widzenia podsumowania diagnozy w gminie i sformułowania celów rozwojowych jest analiza zasobów wewnętrznych gminy oraz jej otoczenia zewnętrznego pod kątem identyfikacji szans i zagrożeń dla dalszego rozwoju. Narzędziem, jakie posłużyło do tych prac jest analiza SWOT. Jest to jedna z najpopularniejszych technik analitycznych, służąca do porządkowania informacji. Nazwa

SWOT pochodzi angielskich słów: Strengths (mocne strony), Weaknesses (słabe strony), Opportunities (szanse), Threats (zagrożenia). Ocena zarówno wewnętrznych oraz zewnętrznych czynników mogących mieć wpływ na powodzenie planu strategicznego, stanowi użyteczne narzędzie prowadzące do dokonania analizy zasobów i otoczenia gminy oraz określenia priorytetów rozwoju. W celu uzyskania jasnej analizy traktuje się atuty i słabe strony jako czynniki wewnętrzne z punktu widzenia społeczności lokalnej, na które społeczność ma wpływ, a okazje i zagrożenia jako czynniki zewnętrzne, znajdujące się w otoczeniu bliższym i dalszym gminy.

W poniższej tabeli zostały pokazane czynniki wewnętrzne i zewnętrzne dla gminy Ręčno w kontekście zdefiniowania kluczowych elementów polityki rozwoju. Wskazane czynniki mają za zadanie dać kanwę do zdefiniowania celów i projektów do realizacji.

MOCNE STRONY	SŁABE STRONY
Położenie w dolinie rzeki Pilicy	Promocja gminy brak postrzegania Ręczna jako ciekawej weekendowej destynacji turystycznej
Atrakcyjne tereny przyrodnicze, krajobrazowe	Niewykorzystane walory turystyczne mała popularność Ręczna wśród turystów
Powstające zaplecze dla rozwoju turystyki: pole namiotowe, agroturystyka, wypożyczalnia kajaków	Brak zagospodarowania turystycznego, mała liczba firm, osób zajmujących się turystyką m.in. usługi noclegowe, gastronomia, spływy kajakowe
Sprzyjające warunki dla rozwoju turystyki weekendowej, turystyki wiejskiej	Zanieczyszczenie środowiska – zjawisko niskiej emisji
Dobra sieć komunikacyjna, połączenie z innymi większymi gmina m.in. Przedbórz, Sulejów	Wymagająca dalszej rozbudowy infrastruktura kanalizacyjna: budowa sieci kanalizacyjnej i budowa przydomowych oczyszczalni ścieków
Stabilna sytuacja finansowa gminy, racjonalne gospodarowanie wydatkami gminy	Wymagający poprawy stan nawierzchni dróg lokalnych
Atrakcyjne tereny dla budownictwa jednorodzinne	Brak ścieżek i ciągów pieszo – rowerowych
Funkcjonowanie i aktywność Gminnej Biblioteki	Wymagająca uzupełnienia sieć wodociągowa
Działalność organizacji pozarządowych	Wymagająca dalszych inwestycji baza

	oświatowa
Poprawa estetyki na obszarze gminy	Wymagająca rozbudowy infrastruktura sportowa i rekreacyjna m.in. place zabaw, siłownie zewnętrzne
Realizacja inwestycji poprawiających stan środowiska naturalnego, w tym efektywność energetyczną	Wciąż niewielka ilość instalacji odnawialnych źródeł energii
Zadowalający stopień bezpieczeństwa publicznego	Migracja zarobkowa, edukacyjna
Funkcjonowanie ośrodka zdrowia	Brak na terenie gminy placówek wsparcia dziennego dla dzieci i młodzieży (np. świetlice środowiskowe)
Funkcjonowanie placówek edukacyjnych w gminie: szkoły podstawowe, punkt przedszkolny	Niewystarczający zakres świadczeń medycznych dostępnych w gminie
Aktywna działalność szkół udział w realizacji różnych przedsięwzięć wychowawczych, edukacyjnych	Wymagająca uzupełnienia oferta zajęć pozalekcyjnych dla dzieci
Aktywna działalność Gminnego Ośrodka Pomocy Społecznej	Brak instytucjonalne formy opieki na terenie gminy dla dzieci do 3 lat
Członkostwo w Lokalnej Grupie Działanie BUD-UJ Razem	Niewystarczająca świadomość ekologiczna mieszkańców dotycząca wiedzy na temat odnawialnych źródeł energii, segregacji odpadów, szkodliwości pokryć azbestowych
	Dziki wysypiska śmieci na terenach leśnych i wymagający rozbudowy PSZOK
	Brak Gminnego Domu Kultury
	Problem wykluczenia społecznego zwłaszcza seniorów
	Brak miejsca spotkań dla seniorów oraz brak oferty np. kulturalnie, rekreacyjnej dla seniorów
	Brak oferty spędzania wolnego czasu dla dzieci i młodzieży
SZANSE	ZAGROŻENIA

Fundusze z programów krajowych i unijnych	Zamrożenie wypłaty funduszy unijnych dla Polski
Stworzenie produktu turystycznego związanego z turystyką weekendową, agroturystyką	Niestabilna sytuacja gospodarcza związana z rosnącą inflacją i z ryzykiem innych negatywnych zjawisk ekonomicznych m.in. stagflacja
Rozwój zagospodarowania turystycznego	Rosnące koszty realizacji inwestycji budowlanych
Rosnąca popularność turystyki wiejskiej	Nieprzewidywalna sytuacja geopolityczna związana z trwającą wojną w Ukrainie i związane z tym obawy o bezpieczeństwo energetyczne
Wsparcie rozwoju agroturystyki na terenie gminy	Zagrożenie marginalizacją, depopulacją, pauperyzacja
Poprawa jakości życia mieszkańców poprzez realizację nowych inwestycji	Rosnące koszty prowadzenie działalności gospodarczej
Rozwój i inwestycje w energetykę odnawialną	Nieprzewidywalna sytuacja epidemiczna w kraju związana z wirusem SARS-CoV-2
Możliwość skorzystania ze wsparcia unijnego przez rolników	Zjawisko migracji zarobkowej
	Zmiany klimatu i związane z nimi ryzyko nieprzewidywalnych zjawisk atmosferycznych

Założenia planistyczne Gminy Ręčno

Obszary Strategicznej Interwencji w Strategii Rozwoju Województwa Łódzkiego 2030

Zgodnie z ustawą o zasadach prowadzenia polityki rozwoju obszar strategicznej interwencji to określony w strategii rozwoju obszar o zidentyfikowanych lub potencjalnych powiązaniach funkcjonalnych lub o szczególnych warunkach społecznych, gospodarczych lub przestrzennych, decydujących o występowaniu barier rozwoju lub trwałych, możliwych do

aktywowania potencjałów rozwojowych, do którego kierowana jest interwencja publiczna łącząca inwestycje, w szczególności gospodarcze, infrastrukturalne lub w zasoby ludzkie, finansowane z różnych źródeł, lub rozwiązania regulacyjne. W Strategii wskazano OSI dwojakiego rodzaju: krajowe oraz regionalne¹.

Polityka regionalna ma za zadanie wspieranie rozwoju wszystkich polskich regionów poprzez wzmacnianie regionalnych potencjałów rozwojowych. W strukturze przestrzennej całego są obszary, które ze względu na różne problemy wynikające ze struktury społeczno-gospodarczej, peryferyjnego położenia bądź utraty dotychczasowych funkcji nie w pełni wykorzystują swoje możliwości rozwojowe. Wymagają one dodatkowe wsparcia, systemu zachęt, działań aktywizujących, zorganizowanej współpracy interesariuszy².



Obszary Strategicznej Interwencji w województwie łódzkim³

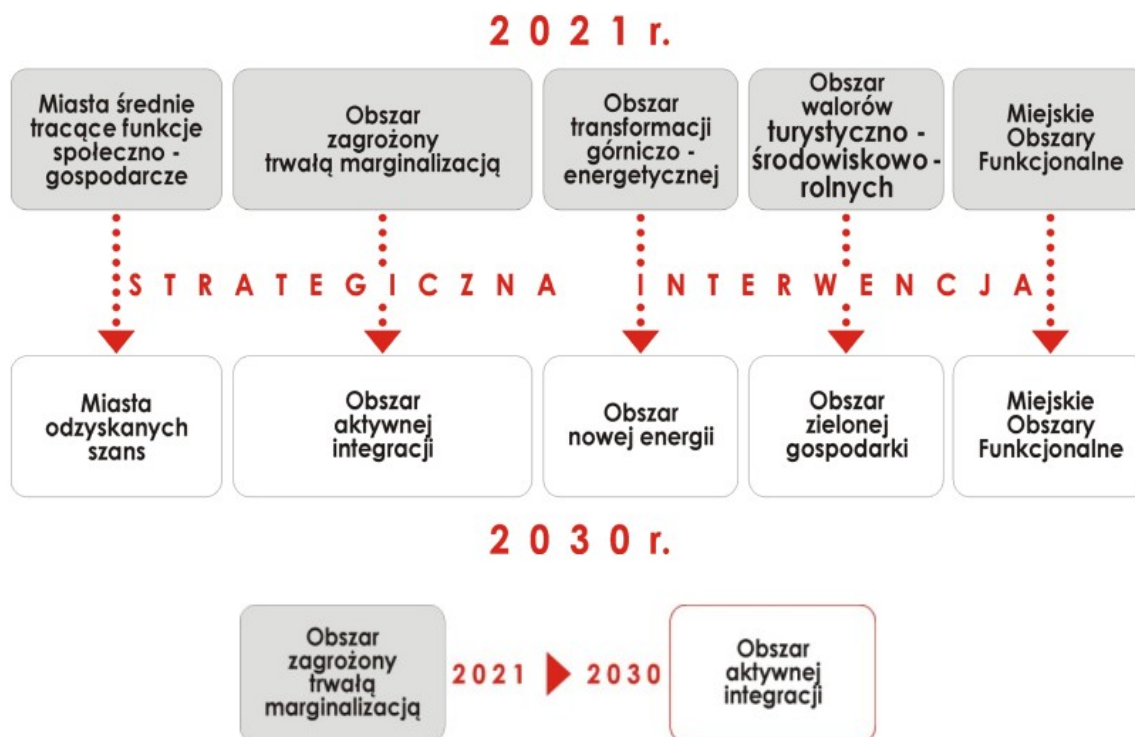
¹ www.strategia.lodzkie.pl

² <https://www.gov.pl/web/fundusze-regiony/krajowa-strategia-rozwoju-regionalnego>

³ http://strategia.lodzkie.pl/wp-content/uploads/2021/05/SRWL-2030_6.05.2021_uchwalona.pdf



Zgodnie z przygotowanym w Strategii Rozwoju Województwa Łódzkiego 2030 podziałem dotyczącym obszarów strategicznej interwencji obszar gminy Ręčno został zakwalifikowany do obszarów zagrożonych trwałą marginalizacją, które w strategii zostały określone jako obszar aktywnej integracji. Ponadto gmina należy także do obszaru tzw. zielonej gospodarki.



Celem dla gminy Ręczno i innych gmin znajdujących się na tej liście jest odzyskanie właściwego kierunku rozwoju, odwrócenie negatywnych trendów społecznych i gospodarczych. Ma się to oczywiście odbywać przy wykorzystaniu dostępnych mechanizmów wsparcia ze środków krajowych i europejskich.



Na obszary aktywnej integracji składają się obszary zagrożone trwałą marginalizacją wskazane z poziomu krajowego zgodnie z Krajową Strategią Rozwoju Regionalnego 2030 oraz komplementarne do nich regionalne obszary zagrożone trwałą marginalizacją. Ogółem na terenie województwa wyróżniono 25 takich gmin, w tym 18 z poziomu krajowego (Burzenin, Błaszki, Grabów, Goszczanów, Daszyna, Dąbrowice, Klonowa, Krośnice, Łanięta, Masłowice, Nowe Ostrowy, Oporów, Przedbórz, Sadkowie, Uniejów, Wielgomłyny, Żychlin, Żytno) oraz 7 gmin z poziomu regionalnego (Aleksandrów, Budziszewice, Czerniewice, Łęki Szlacheckie, **Ręczno**, Żarnów, Żelechlinek). Obszary zagrożone trwałą marginalizacją charakteryzują się niską atrakcyjnością osadniczą, problemami demograficznymi, słabą dostępnością komunikacyjną, brakami w infrastrukturze komunalnej, niskim poziomem przedsiębiorczości, bezrobociem i obniżonym poziomem zamożności mieszkańców⁴.

Na obszarach zagrożonych trwałą marginalizacją działania powinny zmierzać do zainicjowania nowych impulsów rozwojowych, wzmocnienia istniejących potencjałów i ich

⁴ <https://strategia.lodzkie.pl/strategia-rozwoju-wl-2030/>

aktywnej integracji we wszystkich aspektach rozwoju społeczno-gospodarczego. Najważniejsze działania obejmują m.in.: rozwój lokalnej przedsiębiorczości, poprawę dostępności komunikacyjnej, w szczególności w zakresie rozwoju transportu publicznego, działania w zakresie aktywizacji zawodowej, poprawy kwalifikacji mieszkańców, integracji społecznej oraz rozwój infrastruktury technicznej (w szczególności wodno-kanalizacyjnej i teleinformatycznej), poprawę dostępu do podstawowych usług publicznych⁵.

OSi Obszar Zielonej Gospodarki obejmuje 94 gmin położonych poza Miejskimi Obszarami Funkcjonalnymi, z dominującą funkcją rolniczą, przyrodniczą oraz predysponowanych do rozwoju turystyki ze względu na: potencjał endogeniczny środowiska przyrodniczego (doliny rzek, obszary cenne przyrodniczo i krajobrazowo) i dziedzictwa kulturowego (obszary i obiekty zabytkowe), a także zagospodarowanie turystyczne. W gminach, w których potencjał rolnictwa jest wysoki, grunty rolne powinny być chronione, a wiodąca funkcja rozwijana. Istotne będą działania związane z prowadzeniem racjonalnej gospodarki rolnej, w tym m.in. właściwym doбором upraw dostosowanych do warunków środowiskowych, wykorzystaniem potencjału produkcyjnego trwałych użytków zielonych dla produkcji zwierzęcej, racjonalnym stosowaniem nawożenia i środków ochrony roślin. W zakresie zwiększania opłacalności produkcji rolnej istotne będzie polepszanie struktury gospodarstw rolnych, wprowadzanie nowych technologii i innowacji, inwestycje we wzrost produktywności, rozwijanie współpracy rolników między sobą i branżą przetwórstwa, rozwój rynków lokalnych i targowisk. Ważnym kierunkiem działań będzie wspieranie przetwórstwa rolno-spożywczego. Na obszarze gmin położonych w sąsiedztwie obszarów chronionych i cennych przyrodniczo wskazaniem dla gospodarowania będzie system rolnictwa zrównoważonego, produkcja żywności wysokiej jakości, w tym rozwój produkcji ekologicznej. Istotne będzie również wspieranie działań umożliwiających dywersyfikację gospodarczą tych obszarów związanych m.in. z rozwojem turystyki aktywnej, wspieraniem bazy turystycznej (w tym ekoturystyki i agroturystyki), rozbudową szlaków turystycznych i infrastruktury rowerowej, kreowaniem marki i popytu na usługi balneologiczne, uzdrowiskowe i rehabilitacyjne, budowaniem zintegrowanych produktów turystycznych opartych na walorach kulturowych i przyrodniczo-krajobrazowych oraz kultywowaniu tradycji, wykreowaniem wizerunku obszarów jako atrakcyjnych turystycznie, które będą sprzyjać budowaniu rozpoznawalnej marki turystycznej województwa. Zarówno dla rozwoju funkcji rolniczej, jak i turystycznej ważne będą działania związane z ochroną i poprawą jakości środowiska oraz wzmocnieniem odporności OSi na zmiany klimatu i zagrożenia naturalne. Wymagać to będzie interwencji z zakresu m.in. zwiększania zdolności retencyjnych zlewni (m.in. wprowadzania zalesień, zakrzewień, zadrzewień, budowy i modernizacji zbiorników wodnych, rozwoju systemów melioracyjnych, odtwarzania oczek wodnych i mokradeł) oraz

⁵ Tamże.

rozwiązań ukierunkowanych na ochronę środowiska (m.in. poprawę czystości wód, w tym tworzenie wysokoefektywnych stref ekotonowych, renaturalizację siedlisk i cieków wodnych, zwiększanie powierzchni obszarów objętych ochroną prawną), a także inwestycji w infrastrukturę przeciwwzagożeniową (m.in. przeciwpowodziową, przeciwpożarową)⁶.

Obszar Zielonej Gospodarki⁷



Wizja i misja rozwoju

Pod pojęciem wizji w kontekście rozwoju gminy rozumiemy oczekiwany obraz we wskazanym horyzoncie czasowym. Można to odnieść do opisu wizerunku Gminy Ręčno w ustalonej przestrzeni oczywiście przy założeniu występowania sprzyjających uwarunkowań w otoczeniu społeczno – gospodarczym wewnętrznym i zewnętrznym. Wizja jest zatem zapisem stanu i sytuacji Gminy w danym punkcie w przyszłości.

⁶ http://strategia.lodzkie.pl/wp-content/uploads/2021/05/SRWL-2030_6.05.2021_uchwalona.pdf

⁷ Tamże.

Wizja Gminy Ręczno:

Gmina Ręczno - w 2030 r. jest Gminą otwartą na turystów, z ciekawą ofertą spędzania wolnego czasu, dbającą o mieszkańców i gości. Gmina jest znana ze swoich walorów przyrodniczych i krajobrazowych. Aktywnie pozyskuje oraz wykorzystuje fundusze zewnętrzne.

Misja Gminy Ręczno:

Z kolei misja gminy, stanowi uszczegółowiony i doprecyzowany swoisty precyzyjny *manifest* najważniejszych celów, jest zatem jej *credo*. Misja gminy prezentuj jej rolę na rzecz interesariuszy.

Misją rozwoju Gminy Ręczno jest zapewnienie odpowiedniej jakości życia mieszkańcom poprzez dbałość o infrastrukturę techniczną, dostępność do dobrej jakościowo edukacji, kultury, sportu i rekreacji przy jednoczesnym szacunku do środowiska przyrodniczego.

Cele strategiczne rozwoju Gminy Ręczno

Na podstawie przeprowadzonej diagnozy społeczno – gospodarczej i przestrzennej gminy, konsultacji z władzami gminy zostały zdefiniowane główne wyzwania.

Kanwą rozwoju Gminy Ręczno do 2030 roku jest równoległy rozwój w trzech obszarach mianowicie: przestrzennej, społecznej i gospodarczym.

W celu ukazania hierarchii i powiązań łączących poszczególne poziomy planów operacyjnych, opisano je w następującym układzie:

- I. Wyzwania (odpowiadające na pytanie: co chcemy osiągnąć?)**
- II. Cele strategiczne i operacyjne (w jaki sposób to osiągniemy?)**
- III. Projekty (co zrobimy, żeby to osiągnąć ?)**

Strategia Rozwoju Gminy określa najważniejsze kierunki rozwoju gminy, będące odpowiedzią na wytypowane główne wyzwania rozwojowe. Chcąc zdefiniować kluczowe kierunki rozwoju oraz wytypować właściwe projekty do realizacji dla potrzeb niniejszej strategii dokonano analizy i pogrupowania zdiagnozowanych wyzwań w Gminie Ręczno w poniższych obszarach:

Wyzwania = co chcemy osiągnąć ?

A. Wymiar społeczny

- doposażenie szkół podstawowych;
- rozwój działalności Gminnej Biblioteki Publicznej;
- zwiększenie dostępności do usług ochrony zdrowia na poziomie gminy;
- rozwój e-usług publicznych;
- aktywizacja społeczna i integracja dla osób czujących się jak wykluczone.

B. Wymiar gospodarczy

- promocja przedsiębiorczości;
- zapewnienie dostępu do wiedzy o dofinansowaniach;
- współpraca z LGD BUD-UJ Razem;
- rozwój turystyki;

C. Wymiar przestrzenny

- poprawa dostępności komunikacyjnej gminy;
- budowa ciągów pieszo - rowerowych
- zrównoważony rozwój i ochrona przyrody
- estetyzacja przestrzeni publicznej;
- rozwój infrastruktury technicznej, tj. sieci drogowej, wodociągowej i kanalizacyjnej, oświetlenia ulicznego;
- ochrona zabytków i dziedzictwa kulturowego gminy.

Wyzwania:

- I. Podniesienie jakości życia mieszkańców oraz konkurencyjności gminy poprzez rozbudowę infrastruktury technicznej;***
- II. Ekologia i klimat - adaptacja do zmian klimatu - efektywna gospodarka zasobami, zmniejszenie emisji gazów cieplarnianych;***
- III. Przedsiębiorczość – pomoc osobom oraz podmiotom zainteresowanym inwestycjami na obszarze gminy, ze szczególnym uwzględnieniem turystyki i rekreacji;***

IV. Rozwój lokalny kierowany przez społeczność – wsparcie dla edukacji, integracji społecznej, sportu, rekreacji i zdrowia.

Wyzwanie I. Podniesienie jakości życia mieszkańców oraz konkurencyjności gminy poprzez rozbudowę infrastruktury technicznej:

Cel strategiczny: Poprawa jakości życia mieszkańców gminy, dbałość o wizerunek gminy, stworzenie przestrzeni przyjaznej do życia, pracy, wypoczynku:

Cel 1.1. Budowa kanalizacji sanitarnej;

Cel 1.2. Budowa przydomowych oczyszczalni ścieków;

Cel 1.3. Remonty, modernizacje, termomodernizacje budynków użyteczności publicznej;

Cel 1.4. Rozwój infrastruktury drogowej – drogi , ciągi pieszo - rowerowe;

Cel 1.5. Rozwój infrastruktury sportowej i rekreacyjnej;

Cel 1.6. Wsparcie rozwoju placówek oświatowych, doposażenie, organizacja zajęć dodatkowych;

Cel 1.7. Uatrakcyjnienie oferty kulturalnej i spędzania wolnego czasu dla dzieci, młodzieży, seniorów, osób aktywnych zawodowo;

Cel 1.8. Estetyzacja przestrzeni publicznej: nasadzenia zieleni, uporządkowanie przestrzeni publicznej;

Cel 1.9. Wsparcie rozwoju przewodowej i bezprzewodowej infrastruktury telekomunikacyjnej.

Wyzwanie II. Ekologia i klimat - adaptacja do zmian klimatu - efektywna gospodarka zasobami, zmniejszenie emisji gazów cieplarnianych:

Cel strategiczny: Podejmowanie działań na rzecz ochrony środowiska:

Cel 2.1. Budowa instalacji odnawialnych źródeł energii;

Cel 2.2. Efektywności energetyczna;

Cel 2.3. Wymiana źródeł ciepła na ekologiczne;

Cel 2.4. Usuwanie wyrobów zawierających azbest;

Cel 2.5. Doposażenie i modernizacja punktu selektywnej zbiórki odpadów komunalnych;

Cel 2.6. Podejmowanie działań mających na celu ochronę, wzbogacanie, odtwarzanie i monitoring różnorodności biologicznej;

Cel 2.7. Wsparcie ochrony walorów przyrodniczych i krajobrazowych;

Cel 2.8. Zapobieganie negatywnym zjawiskom związanym ze skutkami susz i niedoborami wody, promowanie wykorzystywania wody deszczowej, poprawa zdolności retencyjnych, prowadzenie racjonalnej gospodarki rolnej, implementacja zalesień i zadrzewień;

Cel 2.9. Wsparcie rozwoju infrastruktury przeciwwązrożeń i przeciwpowodziowej;

Cel 2.10. Zapewnienie ochrony dziedzictwa kulturowego, w tym ochrony zabytków;

Cel 2.11. Stworzenie ram do ochrony wód przez zanieczyszczeniami pochodzącymi ze

źródeł rolniczych – promocja zasad Dobrej Praktyki Rolniczej⁸

Wyzwanie III. Przedsiębiorczość – pomoc osobom oraz podmiotom zainteresowanym inwestycjami na obszarze gminy, ze szczególnym uwzględnieniem turystyki i rekreacji:

Cel strategiczny: Budowa konkurencyjnej lokalnej gospodarki:

Cel 3.1. Informowanie o możliwości pozyskiwania środków zewnętrznych na rozwój i podejmowanie działalności gospodarczej;

Cel 3.2. Public relations gminy, budowa pozytywnych relacji z otoczeniem społeczno - gospodarczym;

Cel 3.3. Wsparcie dla rozwoju ekologicznego i konkurencyjnego sektora rolnego;

Cel 3.4. Opracowanie studium rozwoju gminy, opracowanie MPZP;

Cel 3.5. Przebudowa systemów melioracyjnych odwadniających na odwadniająco – nawadniające z uwzględnieniem systemów malej retencji, zachowania trwałych użytków zielonych i uprawy międzyplonów.

Wyzwanie IV. Rozwój lokalny kierowany przez społeczność – wsparcie dla edukacji, integracji społecznej, sportu, rekreacji i zdrowia:

Cel strategiczny: Zwiększenie aktywności i zaangażowania mieszkańców w życie gminy poprzez udział w realizacji wspólnych przedsięwzięć:

Cel 4.1. Zwiększenie aktywności seniorów w życiu gminy;

Cel 4.2. Realizacja inicjatyw prozdrowotnych, promocja udziału mieszkańców w badaniach profilaktycznych;

Cel 4.3. Współpraca z organizacjami pozarządowymi;

Cel 4.4. Stworzenie możliwości realizacji usług publicznych on-line;

Cel 4.5. Wsparcie powrotu na rynek pracy kobiet po okresie urlopu macierzyńskiego poprzez organizację opieki dla dzieci do 3 lat – żłobek, klub malucha;

Cel 4.6. Edukacja ekologiczna i promowanie postaw chroniących środowisko;

Cel 4.7. Organizacja cyklicznych imprez kulturalnych, rozrywkowych i sportowych;

Cel 4.8. Szkolenia dla pracowników administracji samorządowej i jednostek podległych.

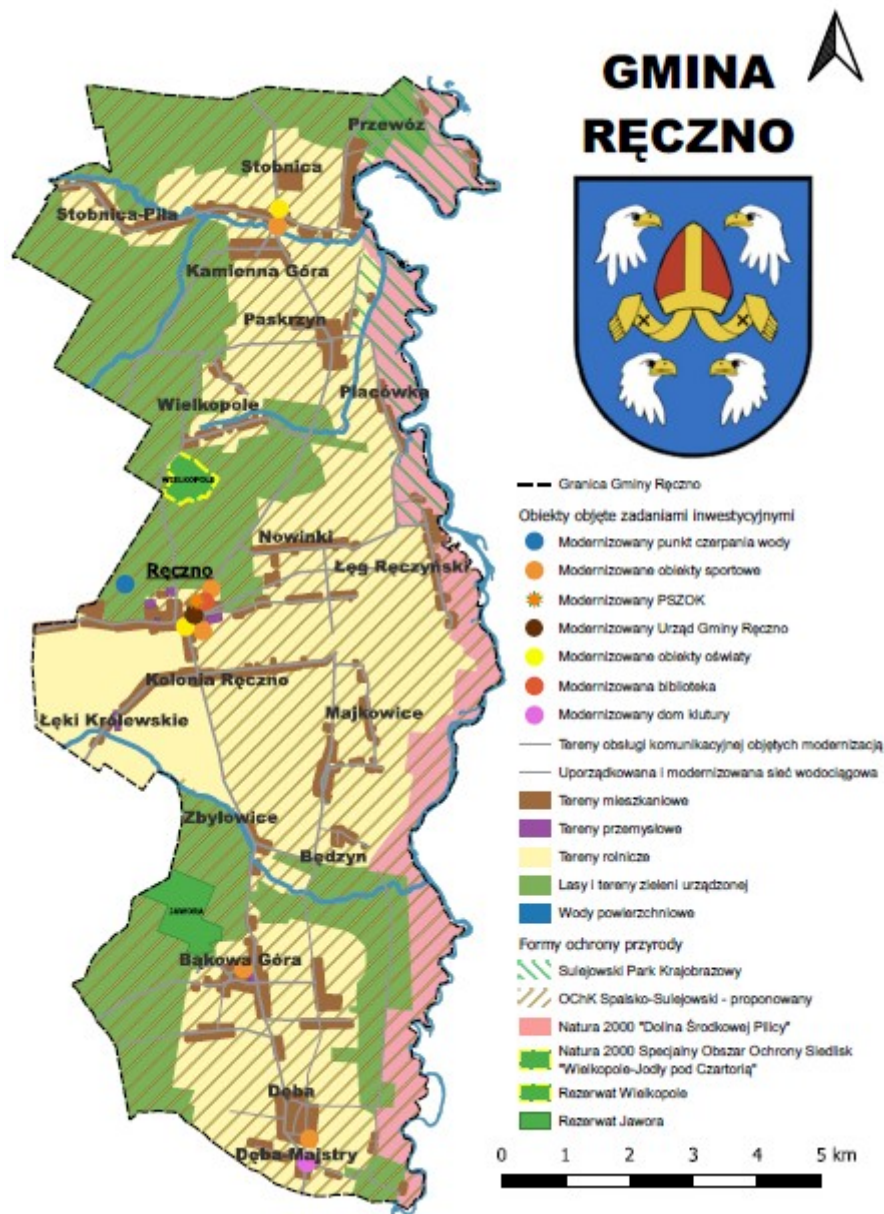
Model struktury funkcjonalno – przestrzennej Gminy Ręczno

⁸ https://www.itp.edu.pl/pw/PW2016/files/2.-KDPR_Piku-a.pdf#:~:text=Zbi%C3%B3r%20zalece%C5%84dobrej%20praktyki%20rolniczej%20obejmuje%20co%20najmniej%20wskaz%C3%B3wki,strat%20substancji%20od%C5%BCywanych%20do%20wody%20na%20dopuszczalnym%20poziomie.

Celem polityki przestrzennej gminy jest podnoszenie standardów i warunków życia mieszkańców i sprawności funkcjonowania struktur przestrzennych przez wykorzystywanie terytorialnych warunków rozwoju i przeciwdziałanie degradacji istniejących walorów.

Podstawowym narzędziem kształtowania polityki przestrzennej w systemie aktów planistycznych w Polsce są miejscowe plany zagospodarowania przestrzennego. Zgodnie z art. 4 ust 1 ustawy o planowaniu i zagospodarowaniu przestrzennym, w miejscowym planie zagospodarowania przestrzennego następuje ustalenie przeznaczenia terenu, rozmieszczenie inwestycji celu publicznego oraz określenie sposobów zagospodarowania i warunków zabudowy danego terenu. Miejscowy plan zagospodarowania przestrzennego sporządza się obowiązkowo, jeżeli wymagają tego przepisy odrębne (m.in. prawo lotnicze, ustawa o ochronie gruntów rolnych i leśnych, ustawa o lecznictwie uzdrowiskowym itp.), dla pozostałych terenów uchwalany jest fakultatywnie.

**Kierunki polityki przestrzennej - Struktura funkcjonalno - przestrzenna na obszarze
Gminy Ręčno**



Gmina Ręczno zgodnie z zaproponowanym nowym modelem struktury funkcjonalno – przestrzennej zamierza podejmować projekty, który wpłyną na jej rozwój, poprawę warunków życia mieszkańców. Model obejmuje poniższe obszary:

- ❖ Tereny mieszkaniowe;
- ❖ Tereny przemysłowe;
- ❖ Tereny rolnicze;
- ❖ Lasy i tereny zieleni urządzonej;
- ❖ Wody powierzchniowe;
- ❖ Obszary o wysokich walorach przyrodniczych, w tym Sulejowski Park Krajobrazowy, OChK Otulina Sulejowskiego Parku Krajobrazowego, obszar Natura 2000 - Specjalny Obszar Ochrony Siedlisk Wielkopole - Jodły nad

**Czartoria, Rezerwat Wielkopole, proponowany OChK Spalsko – Sulejowski,
Rezerwat Jawora, Obszary Natura 2000 Dolina Środkowej Pilicy.**

Dodatkowo ważnym aspektem będzie przejrzysta polityka informowania o planowanych inwestycjach w okresie obowiązywania strategii.

Model polityki przestrzennej gminy powinien się opierać na poniższych założeniach:

- Cele społeczne: kształtowanie struktur społecznych, aby zapewnić społeczeństwu stopniowe osiąganie lepszej jakości życia mieszkańców, zachowanie prawidłowych relacji funkcjonalno – przestrzennych między ośrodkami zamieszkania, pracy, odpoczynku, usług i administracji, wskazywanie korzystnych standardów techniczno – przestrzennych środowiska człowieka, kształtowanie środowiska przestrzennego kreującego nowe jakościowo potrzeby i wartości społeczne;
- Cele kulturowe: kształtowanie struktur przestrzennych, chroniących istniejące dziedzictwo kulturowe przed zniszczeniem i dewastacją poprzez powiązanie obiektów historycznych z krajobrazem naturalnym i wkomponowanie ich we współczesne struktury funkcjonalno – przestrzenne;
- Cele ekologiczne: osiągane przez kształtowanie struktur przestrzennych oddziałujących hamująco na dewastacje i tworzących warunki umożliwiające jego aktywną ochronę poprzez godność charakteru i struktury zagospodarowania przestrzennego z cechami i walorami środowiska przyrodniczego, eksponowanie wartości krajobrazowych i ich harmonijne łączenie z zagospodarowaniem, tworzenie warunków zapewniających ochronę unikatowych wartości środowiska oraz umożliwiających odzyskanie utraconej równowagi ekologicznej;
- Cele ekonomiczne: osiągane przez kształtowanie struktur przestrzennych tworzących warunki wzrostu efektywności gospodarowania poprzez racjonalne wykorzystanie zasobów przyrodniczych, kształtowanie elastycznych struktur przestrzennych podatnych na dalszy rozwój, kształtowanie warunków przestrzennych tworzących korzystne procesy, kształtowanie układów przestrzennych, których struktura zwiększa sprawność i niezawodność funkcjonowania.

Na obszarze gminy Ręczno zostały wydzielone priorytetowe strefy polityki przestrzennej:

Ustalenia i rekomendacje w zakresie kształtowania prowadzenia polityki przestrzennej w gminie Ręczno:

- **Tereny mieszkaniowe** mające na celu: rozwój terenów o dobrej dostępności komunikacyjnej, uporządkowanie ładu przestrzennego wynikającego z zasady kontynuacji rytmów, podziałów i skali zabudowy. Ważnym aspektem jest poprawa walorów funkcjonalnych poprzez realizację nowych projektów, ponadto modernizację i uzupełnienie oraz przekształcenie terenów o nieutralnej strukturze. Strefa ma się charakteryzować koncentracją i rozwojem funkcji mieszkaniowej, edukacji, kultury, zdrowia, administracji i usług oraz tereny mieszkaniowe obejmujące zabudowę zagrodową o zwartej strukturze przestrzennej w celu uporządkowania ładu przestrzennego, przeciwdziałania procesom dalszego rozpraszania struktury osadniczej. Rekomendowany rozwój obejmuje: funkcję mieszkaniowo – letniskową (sezonową), funkcje usługowe z zakresu rekreacji i organizacji funkcji turystycznych; oraz tereny mieszkaniowe letniskowe – strefa rozwoju funkcji rekreacyjno – wypoczynkowej w celu uporządkowanego i kontrolowanego rozwoju tej funkcji, wykorzystania i poszanowania istniejących walorów przyrodniczych obszaru.
- **Tereny przemysłowe** strefa przewiduje: wzmocnienie funkcji gospodarczych, rozwój rekreacji (tworzenie działek rekreacyjnych, rozwój i promocja agroturystyki, infrastruktury technicznej);
- **Tereny rolnicze** obejmujące obszary o wysokiej bonitacji gleb, co powoduje, że mogą być to tereny predestynowane do intensyfikacji produkcji warzywno – rolniczej z preferencjami upraw ekologicznych, upraw specjalistycznych i dopuszczeniem do zabudowy zagrodowej bezpośrednio związanych z rolniczym użytkowaniem gruntów. Zaleceniem jest dbałość co ekosystemem poprzez system zadrzewień śródpolnych. W rejonie dorzecza Pilicy rekomenduje się pozostawienie ekstensywnej gospodarki rolniczej oraz tereny o mało efektywnej produkcji rolnej jej założeniem jest uaktywnienie procesów gospodarczych na obszarach gleb V i VI klasy bonitacyjnej, wyłączenia obszarów o zbyt niskiej klasie bonitacyjnej z produkcji rolnej oraz wskazania możliwości wprowadzenia nowych funkcji. Jedną z możliwości jest sukcesywne przekształcanie istniejącej zabudowy siedliskowej na letniskową i rekreacyjną, z możliwościami zabudowy jednorodzinnej wzdłuż drogi będące uzupełnieniem układu urbanistycznego. Wsparcie przedsiębiorczości w obszarze usług, w tym turystyki, scalanie gruntów, wyłączenie gruntów z produkcji rolnej, w celu ich zalesiania, promowanie przechodzenia na uprawy specjalistycznej i ekologiczne. Strefa obejmuje także funkcje rolniczą, działalność gospodarczą i usługową towarzyszącą rolnictwu ze szczególnym uwzględnieniem agroturystyki. Ukierunkowanie produkcji rolnej na uprawy sadownicze, warzywnicze, nieuciążliwa hodowla, uprawy ekologiczne

- **Obszarów o wysokich walorach przyrodniczych**, w tym obszary o wysokich walorach przyrodniczych, w tym Sulejowski Park Krajobrazowy, OChK Otulina Sulejowskiego Parku Krajobrazowego, obszar Natura 2000 - Specjalny Obszar Ochrony Siedlisk Wielkopole - Jodły nad Czartorią, Rezerwat Wielkopole, proponowany OChK Spalsko – Sulejowski, Rezerwat Jawora, Obszary Natura 2000 Dolina Środkowej Pilicy;
- **Lasów i terenów zieleni urządzonej** w celu poprawienia walorów krajobrazu, w tym również ochronę i dbałość o zachowanie naturalnej równowagi w środowisku przyrodniczym m.in. poprzez zwiększenie retencji wodnej, ograniczenie oddziaływania zanieczyszczeń. Ważnym elementem jest także podniesienie lesistości, wzmocnienie ekosystemów leśnych, zwiększenie atrakcyjności rekreacyjno – turystycznej na terenie gminy.;
- **Wód powierzchniowych:** teren gminy Ręczno znajduje się w zlewni rzeki Pilicy, stanowiącej jednocześnie wschodnią granicę gminy. Wody Pilicy, niegdyś na znacznym odcinku zanieczyszczone, obecnie posiadają III, a nawet II klasę czystości. Ponadto przez gminę przepływają mniejsze rzeki: Struga Zbyłowicka, Stobnica (Struga Stobnicka) i jej dopływ Struga Młynki, Jaworka, dopływ z Lesiopola, dopływ z Paskrzyna. Ponadto w rezerwacie Jawora położone jest źródło bezimiennego cieku, który bezpośrednio wpada do Pilicy. Na terenie gminy nie ma większych zbiorników wód powierzchniowych. Jedynie w lasach występują niewielkie oczka wodne, a rzecze Pilicy towarzyszą zarastające starorzecza. Część obszaru gminy znajduje się na terenie Głównego Zbiornika Wód Podziemnych (GZWP) nr 408 Niecka Miechowska;
- **Obiekty objęte planowanymi zadaniami inwestycyjnymi:**
 Podstawowym celem planowanych działań jest rozbudowa i unowocześnienie infrastruktury technicznej. Rekomendacje dotyczące aspektów ochrony i kształtowania środowiska, które są związane z planowanymi zadaniami inwestycyjnymi:
 - ✓ ochrona istniejących walorów i zasobów przyrodniczych z szczególnym uwzględnieniem wszystkich obiektów prawnie chronionych;
 - ✓ ochrona zwartych kompleksów gleb o najwyższej bonitacji oraz gleb pochodzenia organicznego przed zmianą użytkowania na nierolnicze;
 - ✓ podniesienie stopnia lesistości poprzez zagospodarowanie gleb marginalnych;
 - ✓ przekształcenia przestrzenne i funkcjonalne zmierzające do poprawy warunków sanitarno-zdrowotnych;

- ✓ realizacja nowych zamierzeń inwestycyjnych, zmian i przekształceń obecnego układu przestrzennego z udziałem urządzeń i instalacji technicznych w celu wyeliminowania bądź ograniczenia zagrożeń dla środowiska;
- ✓ ochrona wód powierzchniowych;
- ✓ ochrona wód podziemnych przed zanieczyszczeniem zgodnie z obowiązującym prawem wodnym;
- ✓ inwentaryzacja i likwidacja istniejących źródeł zanieczyszczeń;
- ✓ budowa sieci ścieków;
- ✓ popularyzacja małych oczyszczalni przydomowych na terenach o zabudowie rozproszonej.

Podejmowane działania w zakresie kształtowania i prowadzenia polityki przestrzennej w gminie Ręčno mają również uwzględniać zapisy sformułowane w Strategii Rozwoju Województwa Łódzkiego 2030, w szczególności dotyczące celu horyzontalnego Prowadzenie zintegrowanej i terytorialnie ukierunkowanej polityki zrównoważonego rozwoju przestrzennego, w tym m.in.:

- zwiększenie skali i skuteczności ochrony krajobrazu;
- wspieranie działań i inwestycji przyczyniających się do efektywnego wykorzystywania terenów wskazanych pod zabudowę mieszkaniową, m.in. poprzez zagęszczanie i uzupełnianie zabudowy na obszarach o dobrej obsłudze komunikacyjnej i wyposażonych w sieci infrastruktury technicznej, w szczególności kanalizacyjnej;
- wsparcie działań i inwestycji zwiększających ład przestrzenny;
- wsparcie procesów zwiększających atrakcyjność przestrzeni, w tym w szczególności rewitalizacji, tworzenia przyjaznych przestrzeni publicznych i terenów zielonych;
- promowanie zrównoważonego rozwoju obszarów wiejskich, zakładającego ochronę otwartych terenów rolniczych i leśnych przed zabudową.

Plan projektów inwestycyjnych

Nazwa zadania: Efektywność energetyczna na terenie gminy Ręčno

Uzasadnienie

Zgodnie z realizacją pakietu klimatycznego Polska i gminy są zobowiązane do redukcji emisji CO₂, likwidacji źródeł niskiej emisji, przechodzenia z paliwa konwencjonalnego na odnawialnego źródła energii, termomodernizację obiektów - docieplenia ścian, dachów, wymianę instalacji wewnętrznych. Poprawa jakości powietrza, ochrona atmosfery to kluczowe obszary wymagające szybkiej interwencji w naszym kraju. Na poziomie gminy tym ważniejsze jest promowanie ekologicznych źródeł ciepła, stosowanie odnawialnych źródeł energii. Jest to konieczne do przeciwdziałania mającemu bardzo negatywny

	<p>wpływ na nasze zdrowie zjawisku niskiej emisji. Ponadto Unia Europejska w ramach tzw. polityki klimatyczno-energetycznej do roku 2030 wskazała istotne postulaty:</p> <p>Najważniejsze cele na 2030 r.:</p> <ul style="list-style-type: none"> - ograniczenie o co najmniej 40% emisji gazów cieplarnianych (w stosunku do poziomu z 1990 r.) - zapewnienie co najmniej 32% udziału energii ze źródeł odnawialnych w całkowitym zużyciu energii - poprawa efektywności energetycznej o co najmniej 32,5%
Opis	<p>Planowane projekty obejmować będzie głęboką termomodernizację - docieplenia, wymianę stolarki okiennej, drzwiowej, wymianę źródeł ciepła na ekologiczne, zgodnie z zaleceniami wynikającymi z audytów energetycznych. Planowane prace będą dotyczyły w szczególności budynków użyteczności publicznej oraz budynków prywatnych, jeśli dostępne fundusze będą przewidywać takie wsparcie, modernizację oświetlenia na energooszczędne, budowę nowych odcinków oświetlenia ulicznego.</p>
Źródła finansowania	<p>Budżet Gminy, Wojewódzki Fundusz Ochrony Środowiska i Gospodarki Wodnej w Łodzi, fundusze strukturalnie z perspektywy na lata 2021 – 2027.</p>

Nazwa zadania: Modernizacje i remonty dróg lokalnych

Uzasadnienie	<p>Gmina planuje inwestycje związane z infrastrukturą drogową. Układ drogowy na terenie gminy jest przeciążony poprzez zwiększające się z roku na rok natężenie ruchu, co sprawia, że stan nawierzchni dróg lokalnych wymaga ciągłych modernizacji i remontów. Ponadto ważnym aspektem jest poprawa bezpieczeństwa w ruchu drogowym.</p>
Opis	<p>Planowane są bieżące prace modernizacyjne obejmujące poprawę nawierzchni dróg lokalnych, w zależności od potrzeb.</p>
Źródła finansowania	<p>Budżet gminy, Budżet Samorządu Województwa Łódzkiego, Budżet Państwa w ramach planowanych dotacji, współfinansowanie ze środków powiatu piotrkowskiego, fundusze strukturalnie z perspektywy na lata 2021 – 2027.</p>

Nazwa zadania: Budowa systemu kanalizacji sanitarnej i wodociągowej na terenie gminy Ręczno

Uzasadnienie	<p>Gmina rozbudowuje sieć kanalizacji zbiorczej oraz budowę i rozbudowę, remonty odcinków sieci wodociągowej. Kanalizacja sanitarna jest ważna z punktu widzenia ochrony środowiska. Nakłada ona na nie obowiązek zapewnienia zbiorczego odbioru nieczystości zgodnie z normami UE np. przez założenie kanalizacji. Rozbudowa sieci będzie mieć pozytywny wpływ na ochronę przyrody w gminie.</p>
Opis	<p>W gminie planuje się rozbudowę systemu kanalizacji sanitarnej w formie sieci zbiorczej, ale przy zabudowie rozproszonej rozważana będzie budowa przydomowych oczyszczalni ścieków. Ponadto planowane jest dalsza rozbudowa sieci wodociągowej tam gdzie jej nie ma.</p>

Źródła finansowania	Budżet Gminy, Budżet Samorządu Województwa Łódzkiego, Wojewódzki Fundusz Ochrony Środowiska i Gospodarki Wodnej w Łodzi, fundusze strukturalnie z perspektywy na lata 2021 – 2027.
----------------------------	--

Nazwa zadania: Poprawa stanu wyposażenia placówek oświatowych na terenie gminy Ręčno

Uzasadnienie	Poprawa jakości kształcenia ogólnego w zakresie wsparcia kompetencji uczniów zgodnych z listą poniżej jest ważna z punktu widzenia rozwoju dzieci i młodzieży: porozumiewania się w języku ojczystym; porozumiewania się w językach obcych; kompetencji matematycznych i podstawowych kompetencji naukowo-technicznych; kompetencji informatycznych; umiejętności uczenia się; kompetencji społecznych i obywatelskich; inicjatywności i przedsiębiorczości; świadomości i ekspresji kulturalnej. Wymienione kompetencje kluczowe uważane są za jednakowo ważne, ponieważ każda z nich może przyczynić się do samorealizacji i udanego życia w społeczeństwie wiedzy. Istotnym elementem nauczania eksperymentalnego jest obecnie szczególnie istotne, ponieważ pozwala na wykształcenie się u uczniów cech, które nie są pobudzane za pomocą kształcenia teoretycznego, tj. kreatywność, ciekawość poznania nowych zagadnień. W ramach projektu zwiększy się dostęp do usług edukacji, zwłaszcza w zakresie dostępu do sprzętu mającego na celu wsparcie kompetencji ogólnych, stanowiących fundament do nauczania eksperymentalnego. Zakupione środki trwałe będą odpowiadać na potrzeby nauczania w dziedzinach kluczowych, dzięki temu uczniowie będą mogli w łatwiejszy i efektywniejszy sposób zrozumieć i zapamiętać otrzymywaną wiedzę. Wzrost aktywności fizycznej u dzieci i młodzieży jest bardzo ważny, ponieważ z badań UNICEFU wynika, że polskie dzieci tyją najszybciej w Europie i w ciągu ostatniej dekady liczba osób z nadwagą podwoiła się.
Opis	Planowane jest doposażenie placówek edukacyjnych w sprzęt komputerowy, pomoce dydaktyczne do nauki języków obcych i pozostałych kompetencji kluczowych, w tym sprzęt do nauczania eksperymentalnego, doświadczalnego. Ponadto planuje się organizację dodatkowych zajęć z zakresu kształtowania kompetencji kluczowych wśród uczniów. Kompetencja jest kombinacją wiedzy, umiejętności i przyjmowanej postawy. Kompetencje kluczowe to kompetencje, które wspierają rozwój osobisty, włączanie w życie społeczne, aktywne obywatelstwo i możliwość znalezienia zatrudnienia
Źródła finansowania	Budżet Gminy, fundusze strukturalnie z perspektywy na lata 2021 – 2027.

Nazwa zadania: Usuwanie wyrobów zawierających azbest z terenu gminy Ręčno

Uzasadnienie	Polska jest pierwszym i jedynym krajem w Unii Europejskiej, która podjęła wyzwanie wycofania z użytkowania wyrobów zawierających azbest. Od 2009 r. realizujemy Program
---------------------	---

	Oczyszczania Kraju z Azbestu do 2032 r. Główne cele Programu Oczyszczania Kraju z Azbestu na lata 2009-2032 to: - usunięcie i unieszkodliwienie wyrobów zawierających azbest; - minimalizacja negatywnych skutków zdrowotnych spowodowanych obecnością azbestu na terytorium kraju; - likwidacja szkodliwego oddziaływania azbestu na środowisko.
Opis	W ramach projektu planowane jest sukcesywne usuwanie wyrobów azbestowych w budynków prywatnych na terenie gminy poprzez zdjęcie, składowanie i usunięcie wyrobów azbestowych.
Źródła finansowania	Budżet Gminy, Wojewódzki Fundusz Ochrony Środowiska i Gospodarki Wodnej w Łodzi.

Nazwa zadania: Wymiana źródeł ciepła na ekologiczne

Uzasadnienie	Projekt stanowi odpowiedź na problem związany z potrzebą minimalizacji niskiej emisji na terenie gminy – zanieczyszczeń pochodzących z sektora prywatnego. Jest elementem realizacji gminnego Planu Gospodarki Niskoemisyjnej. Przyjmuje się, że kraje Unii Europejskiej powinny dążyć do redukcji emisji w wysokości 20% poziomu z roku 1990 (lub innego, możliwego do inwentaryzacji), redukcji zużycia energii pierwotnej o 20% w stosunku do prognoz na 2020 rok oraz zwiększenia udziału zużycia energii z odnawialnych źródeł do 20% w ogólnym zużyciu energii. Te cele strategiczne Polska planuje osiągnąć. Sytuacją idealną byłoby, gdyby na szczeblu regionalnym każda gmina osiągnęła założone cele w wysokości 20%. Realne do osiągnięcia cele dla wnioskodawcy wynikać będą ze stanu rzeczywistego i uwarunkowań wewnętrznych Gminy. Obowiązujący na terenie gminy Plan Gospodarki Niskoemisyjnej zakłada osiągnięcie szeregu celów ekologicznych, do których należą utrzymywanie standardów, zapewniających wysoką jakość powietrza poprzez minimalizację zanieczyszczeń pochodzących z niskiej emisji oraz zwiększenie udziału energii wytwarzanej ze źródeł odnawialnych.
Opis	Projekt będzie polegał na wymianie starych nieekologicznych źródeł ciepła w budynkach jednorodzinnych na terenie gminy. Wiele budynków wymaga wymiany źródła ciepła oraz termomodernizacji, ich przeprowadzenie przyczyni się do zmniejszenia emisji zanieczyszczeń, poprawy efektywności energetycznej obiektów i tym samym oszczędności w funkcjonowaniu oraz pozytywnego wpływu na ochronę powietrza i środowiska naturalnego. Ważnym aspektem jest fakt, że dzięki projektowi zmniejszy się także emisja szkodliwych gazów cieplarnianych.
Źródła finansowania	Budżet Gminy, fundusze strukturalnie z perspektywy na lata 2021 – 2027.

Nazwa zadania: Odnawialne źródła energii w gminie Ręczno

Uzasadnienie	Poprawa jakości powietrza, ochrona atmosfery to kluczowe obszary wymagające szybkiej interwencji w naszym kraju. Na poziomie gminy tym ważniejsze jest promowanie ekologicznych źródeł ciepła, stosowanie odnawialnych źródeł energii. Jest to konieczne do przeciwdziałania mającemu bardzo negatywny
---------------------	--

	<p>wpływ na nasze zdrowie zjawisku niskiej emisji. Ponadto Unia Europejska w ramach tzw. polityki klimatyczno-energetycznej do roku 2030 wskazała istotne postulaty:</p> <p>Najważniejsze cele na 2030 r.:</p> <ul style="list-style-type: none"> - ograniczenie o co najmniej 40% emisji gazów cieplarnianych (w stosunku do poziomu z 1990 r.) - zapewnienie co najmniej 32% udziału energii ze źródeł odnawialnych w całkowitym zużyciu energii - poprawa efektywności energetycznej o co najmniej 32,5%.
Opis	Planowane są działania w stosunku do budynków gminnych oraz budynków prywatnych. Planuje się projekty polegające na instalacjach OZE dedykowanych produkcji energii elektrycznej i ciepłej na własne potrzeby obejmujące pompy ciepła, solary, fotowoltaikę.
Źródła finansowania	Budżet Gminy, fundusze strukturalnie z perspektywy na lata 2021 – 2027.

Nazwa zadania: Rozwój infrastruktury sportowej i rekreacyjnej

Uzasadnienie	Sport i rekreacja są ważnymi aspektami życia, dlatego w coraz większym stopniu mieszkańcy przywiązują wagę do aktywnego spędzania wolnego czasu. Realizacji takich zamierzeń może pomóc odpowiednia infrastruktura w najbliższej okolicy.
Opis	Zadanie ma szeroki i otwarty katalog możliwości, wśród nich należy wymienić place zabaw, rozbudowę boisk, budowę siłowni zewnętrznych, zagospodarowanie turystyczne terenów nadpilicznych, promocja walorów turystycznych gminy, dziedzictwa kulturowego.
Źródła finansowania	Budżet Gminy, fundusze strukturalnie z perspektywy na lata 2021 – 2027.

Nazwa zadania: Cyfryzacja w gminie Ręčno

Uzasadnienie	Pandemia w Polsce spowodowała, że koniecznym stało się wprowadzenie licznych udogodnień i możliwości załatwiania spraw urzędowych w formie elektronicznej. Jednak ten obszar zwłaszcza w gminach wiejskich wymaga doinwestowania i poszerzenia katalogu oferowanych usług.
Opis	Planowane działania mają się przyczynić do rozbudowy technologii informacyjno- komunikacyjnych świadczonych przez Urząd Gminy oraz jednostki podległe. Założeniem jest zwiększenie dostępności i jakości e-usług publicznych poprzez zapewnienie obywatelom łatwego dostępu do informacji publicznych, usprawnienie przepływu informacji oraz promowanie komunikacji elektronicznej między obywatelem, a administracją publiczną. Kluczowym elementem będzie wdrożenie szeregu usług elektronicznych.
Źródła finansowania	Budżet Gminy, fundusze strukturalnie z perspektywy na lata 2021 – 2027.

Nazwa zadania: Wsparcie rozwoju przewodowej i bezprzewodowej infrastruktury teleinformatycznej

Uzasadnienie	Gmina będzie wspierała operatorów i zachęcała do rozbudowy infrastruktury teleinformatycznej obejmującej utrzymanie, rozbudowę i budowę infrastruktury 3G i 4G (LTE), oraz wspieranie budowy infrastruktury 5G.
Opis	Rozbudowa infrastruktury teleinformatycznej obejmującej utrzymanie, rozbudowę i budowę infrastruktury 3G i 4G (LTE), oraz wspieranie budowy infrastruktury 5G.
Źródła finansowania	Środki własne operatorów, fundusze strukturalnie z perspektywy na lata 2021 – 2027.

Nazwa zadania: Wsparcie rozwoju i modernizacji gospodarstw rolnych

Uzasadnienie	Gmina będzie wspierała gospodarstwa rolne w działaniach związanych z modernizacją.
Opis	W ramach działań gmina będzie podejmować starania, aby rolnicy mieli wiedzę, świadomość i możliwości związane z poprawą funkcjonowania gospodarstw. Rozwój, usprawnianie funkcjonowania gospodarstw rolnych jest zgodne z kierunkami rozwoju gminy Ręčno. Założeniem jest zwiększenie efektywności, opłacalności produkcji rolnej, wsparcie powstawania i rozwoju gospodarstw ekologicznych. Ważnym aspektem związanym ze zmianami klimatu będą także działania związane z małą retencją, przeciwdziałaniem skutkom suszy.
Źródła finansowania	Plan Strategiczny dla Wspólnej Polityki Rolnej na lata 2023–2027, fundusze strukturalnie z perspektywy na lata 2021 – 2027.

Nazwa zadania: Realizacja Gminnego Programu Opieki nad Zabytkami

Uzasadnienie	Gmina będzie zgodnie z przyjętym Programem dokładała starań, aby dziedzictwo w postaci zabytków na obszarze gminy było należycie chronione. Gmina będzie podejmowała kroki, w celu pozyskiwania środków zewnętrznych na ochronę zabytków, których jest właścicielem. W przypadku zabytków będących własnością prywatną gmina będzie służyła informacjami i wsparciem w zakresie dostępnych źródeł finansowania prac konserwatorskich i restauratorskich.
Opis	Działania gminy będą związane z realizacją zapisów ustawowych: Kluczowym aktem prawnym regulującym system ochrony zabytków w Polsce jest ustawa z dnia 23 lipca 2003 roku o ochronie zabytków i opiece nad zabytkami wraz z towarzyszącymi jej rozporządzeniami wykonawczymi. Art. 4 u.o.o.z określa zakres ochrony „ochrona zabytków polega, w szczególności, na podejmowaniu przez organy administracji publicznej działań mających na celu: 1) zapewnienie warunków prawnych, organizacyjnych i finansowych umożliwiających trwałe zachowanie zabytków oraz ich zagospodarowanie i

	<p>utrzymanie;</p> <p>2) zapobieganie zagrożeniom mogącym spowodować uszczerbek dla wartości zabytków;</p> <p>3) udaremnianie niszczenia i niewłaściwego korzystania z zabytków;</p> <p>4) przeciwdziałanie kradzieży, zaginięciu lub nielegalnemu wywozowi zabytków za granicę;</p> <p>5) kontrolę stanu zachowania i przeznaczenia zabytków;</p> <p>6) uwzględnianie zadań ochronnych w planowaniu i zagospodarowaniu przestrzennym oraz przy kształtowaniu środowiska.”</p> <p>Działania będą realizowane zgodnie z celami zawartymi w Wojewódzkim Programie Opieki nad Zabytkami na lata 2020 – 2023.</p>
Źródła finansowania	Środki krajowe, środki prywatne, Plan Strategiczny dla Wspólnej Polityki Rolnej na lata 2023–2027, fundusze strukturalnie z perspektywy na lata 2021 – 2027.

Nazwa zadania: Wsparcie ochrony walorów przyrodniczych i krajobrazowych

Uzasadnienie	Gmina będzie podejmowała działania polegające na przeciwdziałaniu degradacji środowiska i ochronie walorów przyrodniczych. Celem jest zachowanie jak najlepszego stanu obszarów cennych przyrodniczo.
Opis	<p>Podejmowane działania będą związane z utrzymaniem istniejących form ochrony przyrody, kształtowaniem spójnego regionalnego systemu obszarów chronionych województwa (SOCh), którego strategicznymi elementami w gminie są. Sulejowski Park Krajobrazowy oraz proponowany Spalsko – Sulejowski Obszar Ochronionego Krajobrazu.</p> <p>Planowane działania będą mogły dotyczyć stworzeniu systemu identyfikacji obszarów cennych poprzez instalacje tablic informacyjnych, map, ścieżek edukacyjnych i przyrodniczych. Projekty będą mogły być realizowane w partnerstwach np. na lasami państwowymi. Elementem ochrony będą mogły być także dedykowane i wyznaczone dla turystów szlaki, które zapewnią sprawny przepływ ruchu turystycznego i ochronią tereny cenne przed. degradacją</p>
Źródła finansowania	Środki krajowe, fundusze strukturalnie z perspektywy na lata 2021 – 2027.

Nazwa zadania: Wsparcie prowadzenia racjonalnej gospodarki rolnej

Uzasadnienie	Gmina będzie podejmowała działania polegające na wsparciu prowadzenia racjonalnej gospodarki rolnej.
Opis	<p>Podejmowane działania będą związane z przebudową systemów melioracyjnych odwadniających na odwadniająco – nawadniające z uwzględnieniem systemów małej retencji, zachowania trwałych użytków zielonych i uprawy międzyplonów; utrzymywania istniejących oraz tworzenia nowych ostoi różnorodności biologicznej m.in. miedze, sady z tradycyjnymi odmianami drzew owocowych.</p>

Źródła finansowania	Środki krajowe, Plan Strategiczny dla Wspólnej Polityki Rolnej na lata 2023–2027, fundusze strukturalnie z perspektywy na lata 2021 – 2027.
----------------------------	---

Plan projektów nieinwestycyjnych

<u>Nazwa zadania: Cyfrowa gmina</u>	
Uzasadnienie	Cyfryzacja życia jest faktem i nie da się już dziś funkcjonować w wielu obszarach bez dostępu do Internetu. Szereg spraw może być już załatwianych zdalnie. Jednak część społeczeństwa nadal czuje się wykluczona cyfrowo.
Opis	W ramach podejmowanych działań będą realizowane szkolenia, doradztwo dla seniorów, niepełnosprawnych, wykluczonych cyfrowo. Planuje się doposażenie jednostek gminnych w sprzęt, a jeśli programy pomocowe to umożliwi być może tak że wsparcie zakupu urządzeń dla mieszkańców, którzy sami nie są w stanie ponieść takiego wydatku. Założeniem jest, aby podnieść jakość wyposażenia jeśli chodzi o urządzenia cyfrowe, o komputery, oprogramowanie i jakość usług elektronicznych oferowanych mieszkańcom.
Źródła finansowania	Budżet Gminy, fundusze strukturalnie z perspektywy na lata 2021 – 2027.

<u>Nazwa zadania: Zapewnienie opieki na dziećmi do 3 lata – utworzenia żłobka lub klubu malucha</u>	
Uzasadnienie	Ważnym aspektem powrotu matek po okresie urlopu macierzyńskiego jest zapewnienie opieki nad dziećmi do lat 3. Taką formą opieki w postaci żłobków, klubów malucha, jest zainteresowanych coraz więcej rodziców.
Opis	W ramach przewidzianych działań gmina zakłada w przypadku dużego zainteresowanie zapewnienie większej ilości miejsc w żłobku lub stworzenie klubu dziecięcego. Realizacja możliwa będzie także przez podmioty zewnętrzne, które dzięki środkom zewnętrznym będą mogły realizować projekty.
Źródła finansowania	Budżet Gminy, fundusze strukturalnie z perspektywy na lata 2021 – 2027.

<u>Nazwa zadania: Organizacja zajęć dodatkowych</u>	
Uzasadnienie	Poprawa jakości kształcenia ogólnego w zakresie wsparcia kompetencji kluczowych na rynku pracy oraz nauczania eksperymentalnego. Nauczanie eksperymentalne jest obecnie szczególnie istotne, ponieważ pozwala na wykształcenie się u uczniów cech, które nie są pobudzane za pomocą kształcenia teoretycznego, tj. kreatywność, ciekawość poznania nowych zagadnień. W ramach projektu zwiększy się dostęp do usług edukacji, zwłaszcza w zakresie dostępu do sprzętu mającego na celu wsparcie kompetencji ogólnych, stanowiących fundament do

	nauczania eksperymentalnego. Zakupione środki trwałe będą odpowiadać na potrzeby nauczania w dziedzinach kluczowych, dzięki temu uczniowie będą mogli w łatwiejszy i efektywniejszy sposób zrozumieć i zapamiętać otrzymywaną wiedzę. Wzrost aktywności fizycznej u dzieci i młodzieży jest bardzo ważny, ponieważ z badań UNICEFU wynika, że polskie dzieci tyją najszybciej w Europie i w ciągu ostatniej dekady liczba osób z nadwagą podwoiła się.
Opis	Planowane jest doposażenie placówek edukacyjnych w sprzęt komputerowych, sprzęt do nauczania eksperymentalnego, doświadczalnego. Ponadto planuje się organizację dodatkowych zajęć z zakresu kształtowania kompetencji kluczowych wśród uczniów. Kompetencja jest kombinacją wiedzy, umiejętności i przyjmowanej postawy. Kompetencje kluczowe to kompetencje, które wspierają rozwój osobisty, włączanie w życie społeczne, aktywne obywatelstwo i możliwość znalezienia zatrudnienia: <ul style="list-style-type: none"> ▪ porozumiewanie się w języku ojczystym ▪ porozumiewanie się w językach obcych ▪ kompetencje matematyczne i podstawowe kompetencje naukowo-techniczne ▪ kompetencje informatyczne ▪ umiejętność uczenia się ▪ kompetencje społeczne i obywatelskie ▪ inicjatywność i przedsiębiorczość świadomość i ekspresja kulturalna.
Źródła finansowania	Budżet Gminy, fundusze strukturalnie z perspektywy na lata 2021 – 2027.

Nazwa zadania: Edukacja ekologiczna	
Uzasadnienie	W dobie zmian klimatycznych, zwiększającego się zanieczyszczenia środowiska, zjawiska niskiej emisji, rosnących ilości odpadów ważne jest edukowanie społeczności lokalnych w zakresie potrzeby ochrony środowiska przyrodniczego.
Opis	Planowane są działania podnoszące świadomość ekologiczną dotyczącą odnawianych źródeł energii, segregacji odpadów, smogu. Przewiduje się prelekcje, warsztaty, zajęcia, inne wydarzenia ekologiczne dla dzieci np. rajdy piesze, rowerowe, wędrówki, młodzieży oraz wszystkich zainteresowanych.
Źródła finansowania	Budżet Gminy, Wojewódzki Fundusz Ochrony Środowiska i Gospodarki Wodnej w Łodzi, Narodowy Fundusz Ochrony Środowiska i Gospodarki Wodnej, fundusze strukturalnie z perspektywy na lata 2021 – 2027.

Rezultaty planowanych projektów

Rezultaty przewidzianych zadań zostały uporządkowane w formie otwartego katalogu, który będzie mógł być uzupełniony w zależności do ustalonych wskaźników w ramach programów operacyjnych wdrażanych w nowej perspektywie. Weryfikacja

wskaźników pozwoli na ocenę skuteczności podejmowanych działań i zostanie poddana analizie w ramach monitoringu.

Wartość bazowa 2022 określa się do stanu sprzed realizacji, dlatego też przyjęto, że wartość ta dla potrzeb strategii jest równa zero. Z uwagi na okres przygotowywania dokumentu i fakt, że część projektów jest w fazie koncepcyjnej lub projektowej nie jest możliwe precyzyjne wpisanie wartości docelowej. Dlatego też wartość docelowa wskaźnika nie może zostać skwantyfikowana w wyrażony liczbowo stan danego wskaźnika na moment zakończenia rzeczowej realizacji projektu. Posłużono się opcją opisową. Wartości liczbowe będą uzupełnione już na etapie docelowym opracowywania wniosków o dofinansowanie i projektów technicznych.

L.p. zadania	Nazwa zadania	Wskaźnik	Wartość bazowa 2022	Wartość docelowa 2030	Źródła weryfikacji
1.	Efektywność energetyczna na terenie gminy Ręczno	<ul style="list-style-type: none"> ▪ Liczba zmodernizowanych energetycznie budynków ▪ Powierzchnia użytkowa budynków poddanych termomodernizacji 	0	Wzrost	Dokumentacja techniczna, audyty energetyczne, audyty energetyczne ex-post
2.	Modernizacje i remonty dróg lokalnych	<ul style="list-style-type: none"> ▪ Długość wybudowanych, przebudowanych, zmodernizowanych dróg 	0	Wzrost	Dokumentacja techniczna, dane Urzędu Gminy
3.	Budowa systemu kanalizacji sanitarnej i wodociągowej na terenie gminy Ręczno	<ul style="list-style-type: none"> ▪ Długość wybudowanej kanalizacji sanitarnej ▪ Długość wybudowanej sieci wodociągowej ▪ Liczba dodatkowych osób korzystających z ulepszonych oczyszczania ścieków 	0	Wzrost	Dokumentacja techniczna, dane Urzędu Gminy

4.	Poprawa stanu wyposażenia placówek oświatowych na terenie gminy Ręczno	<ul style="list-style-type: none"> ▪ Liczba doposażonych placówek oświatowych 	0	Wzrost	Dokumentacja techniczna, dane Urzędu Gminy
5.	Rozwój infrastruktury sportowej i rekreacyjnej	<ul style="list-style-type: none"> ▪ Liczba wybudowanej infrastruktury sportowej i rekreacyjnej 	0	Wzrost	Dokumentacja techniczna, dane Urzędu Gminy
6.	Budowa przydomowych oczyszczalni ścieków	<ul style="list-style-type: none"> ▪ Liczba wybudowanych przydomowych oczyszczalni ścieków 	0	Wzrost	Dokumentacja techniczna, dane Urzędu Gminy
7.	Usuwanie wyrobów zawierających azbest z terenu gminy Ręczno	<ul style="list-style-type: none"> ▪ Masa wycofanych z użytkowania i unieszkodliwionych wyrobów zawierających azbest 	0	Wzrost	Dokumentacja techniczna, dane Urzędu Gminy
8.	Wymiana źródeł ciepła na ekologiczne	<ul style="list-style-type: none"> ▪ Liczba zmodernizowanych źródeł ciepła ▪ Szacowany roczny spadek emisji gazów cieplarnianych 	0	Wzrost	Dokumentacja techniczna, dane Urzędu Gminy
9.	Odnawialne źródła energii w gminie Ręczno	<ul style="list-style-type: none"> ▪ Liczba wybudowanych jednostek wytwarzania energii elektrycznej z OZE ▪ Liczba wybudowanych jednostek wytwarzania energii cieplnej z OZE 	0	Wzrost	Dokumentacja techniczna, dane Urzędu Gminy

		<ul style="list-style-type: none"> ▪ Liczba wybudowanych jednostek wytwarzania energii elektrycznej z biomasy 			
10.	Cyfryzacja w gminie Ręczno	<ul style="list-style-type: none"> ▪ Liczba uruchomionych systemów teleinformatycznych w podmiotach wykonujących zadania publiczne ▪ Liczba usług publicznych udostępnionych on-line o stopniu dojrzałości 3 - dwustronna interakcja ▪ Liczba usług publicznych udostępnionych on-line o stopniu dojrzałości co najmniej 4 - transakcja 	0	Wzrost	Dokumentacja techniczna, audyty energetyczne, dane Urzędu Gminy
11.	Cyfrowa gmina	<ul style="list-style-type: none"> ▪ Liczba podmiotów wykorzystujących technologie informacyjno-komunikacyjne (TIK) ▪ Liczba osób, którzy uzyskali kwalifikacje lub nabyli kompetencje w zakresie TIK 	0	Wzrost	Dokumentacja techniczna, dane Urzędu Gminy
12.	Zapewnienie opieki na dziećmi do 3 lata –	<ul style="list-style-type: none"> ▪ Liczba utworzonych miejsc opieki nad dziećmi w wieku do lat 3 	0	Wzrost	Dokumentacja techniczna, dane Urzędu Gminy

	utworzenia żłobka lub klubu malucha	<ul style="list-style-type: none"> Liczba osób opiekujących się dziećmi w wieku do lat 3 objętych wsparciem w programie 			
13.	Organizacja zajęć dodatkowych	<ul style="list-style-type: none"> Liczba dzieci objętych w ramach programu dodatkowymi zajęciami zwiększającymi ich szanse edukacyjne w edukacji szkolnej i przedszkolnej Liczba szkół, w których pracownie przedmiotowe wykorzystują wyposażenie do prowadzenia zajęć edukacyjnych Liczba szkół i placówek systemu oświaty wykorzystujących sprzęt TIK do prowadzenia zajęć edukacyjnych 	0	Wzrost	Dane Urzędu Gminy
14.	Edukacja ekologiczna	<ul style="list-style-type: none"> Liczba przeprowadzonych działań ekologicznych 	0	Wzrost	Dane Urzędu Gminy

Zgodność Strategii Rozwoju Gminy Ręčno z aktualnymi dokumentami strategicznymi na poziomie europejskim, krajowym, regionalnym

L.p.	Nazwa dokumentu	Charakterystyka zgodności
1.	Agenda 2030 na	Dokument Przekształcamy nasz świat: Agenda 2030 na rzecz

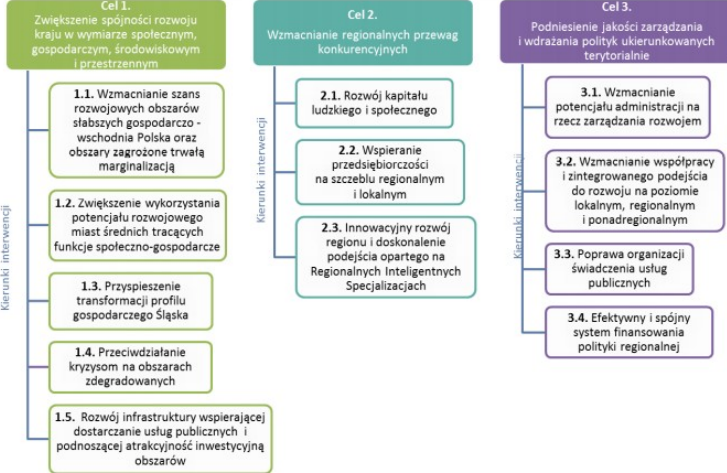
	<p>rzecz zrównoważonego o rozwoju</p>	<p>zrównoważonego rozwoju (Transforming our world: the 2030 Agenda for Sustainable Development) przyjęty przez Organizację Narodów Zjednoczonych (ONZ) to program działań o bezprecedensowym zakresie i znaczeniu, definiujący model zrównoważonego rozwoju na poziomie globalnym. Jego ramy wykraczają daleko poza, realizowane do tej pory, Milenijne Cele Rozwoju przyjęte w 2000 r. Zgodnie z Agendą 2030 współczesny wysiłek modernizacyjny powinien koncentrować się na wyeliminowaniu ubóstwa we wszystkich jego przejawach, przy równoczesnej realizacji szeregu celów gospodarczych, społecznych i środowiskowych. Nowa wizja rozwoju nakreślona w Agendzie koncentruje się na pięciu wielkich zmianach transformacyjnych określonych, jako zasada 5P (People, Planet, Prosperity, Peace, Partnership):</p> <p>Ludzie (People) Nie pomijanie nikogo, czyli docieranie do grup wykluczonych, tworzenie warunków i możliwości korzystania z powszechnych praw człowieka i osiągnięć gospodarczych przez wszystkich ludzi, zagwarantowania równego dostępu do zasobów ekonomicznych, podstawowych usług, ziemi, zasobów naturalnych, technologii i finansów.</p> <p>Planeta (Planet) Tworzenie trwałych podstaw zrównoważonego rozwoju poprzez zintegrowanie społecznych, gospodarczych i środowiskowych aspektów rozwoju, zbudowanie modelu rozwoju, który będzie sprzyjał wzrostowi gospodarczemu i większemu włączeniu społecznemu oraz racjonalnie wykorzystywał zasoby środowiska naturalnego, a poprzez to osiąganie lepszej jakości życia oraz rozwiązywanie problemu ubóstwa.</p> <p>Dobrobyt (Prosperity) Przekształcanie gospodarek sprzyjające tworzeniu miejsc pracy i zapewnieniu inkluzywnego rozwoju, w tym przestawienie się na zrównoważone modele konsumpcji i produkcji, przy</p>
--	--	---




		<p>wykorzystaniu nowych technologii i potencjału biznesu, zapewnienie dostępu do dobrej edukacji, opieki zdrowotnej, czystej wody, elektryczności, transportu, telekomunikacji, ułatwianie podejmowania działalności gospodarczej, inwestowania, wymiany handlowej; zintensyfikowanie zrównoważonego rozwoju miast.</p> <p>Pokój (Peace)</p> <p>Budowanie pokoju oraz skutecznych, sprawiedliwych, otwartych i odpowiedzialnych instytucji gwarantujących wzmocnienie roli prawa, włączenie społeczne i współdecydowanie, wzmocnienie roli i odpowiedzialności instytucji, które powinny wspierać rządy prawa, prawo własności, wolność słowa i mediów, wolność polityczną, dostęp do sprawiedliwości, niedyskryminowanie kogokolwiek.</p> <p>Partnerstwo (Partnership)</p> <p>Nowe globalne partnerstwo polegające na solidarności, współpracy, odpowiedzialności i przejrzystości podejmowanych działań, dotyczy to zarówno partnerstwa pomiędzy rządami, jak i administracją lokalną, regionalną, środowiskami naukowymi, biznesem i wszystkimi zainteresowanymi stronami i grupami.</p> <p>Strategia Rozwoju Gminy Ręčno jest zgodna z Agendą 2030, gmina priorytetowo traktuje zrównoważony rozwój w każdym obszarze swojego funkcjonowania. Projektowanie rozwoju gminy odbywa się w oparciu o troskę o środowisko naturalne, dobrobyt mieszkańców, jakość życia i infrastrukturę techniczną.</p>
2.	<p>Polityka Spójności Unii Europejskiej na lata 2021-2027</p>	<p>Cele polityki spójności na lata 2021 – 2027:</p> <ol style="list-style-type: none"> 1. Inteligentniejsza Europa (innovacyjna i inteligentna transformacja gospodarcza) 2. Bardziej ekologiczna, niskoemisyjna Europa (w tym transformacja sektora energetycznego, przejście na gospodarkę o obiegu zamkniętym, dostosowanie do zmian klimatu i zarządzanie ryzykiem) 3. Bardziej połączona Europa (mobilność i łączność TIK) 4. Bardziej prospołeczna Europa (europejski filar praw socjalnych)

		<p>5. Europa bliższa obywatelom (zrównoważony rozwój obszarów miejskich, wiejskich i przybrzeżnych oraz inicjatywy lokalne.</p> <p>2 cele horyzontalne:</p> <ul style="list-style-type: none"> - Budowanie potencjału administracyjnego - Współpraca między regionami i ponad granicami (osadzenie współpracy w głównym nurcie). <p>Założenia Strategii realizują politykę spójności na lata 2021 – 2027. Gmina będzie się rozwijać w oparciu o realizację projektów obejmujących m.in. transformację energetyczną, rozwój innowacyjnej przedsiębiorczości, poprawę lokalnej infrastruktury, adaptację do zmian klimatu.</p>
3.	<p>Europejski Zielony Ład (EU Green Deal)</p>	<p>Europejski Zielony Ład (EU Green Deal) to kompleksowa strategia Unii Europejskiej dotycząca ochrony środowiska oraz przeciwdziałaniu zmianom klimatycznym. Tym samym Europa do 2050 r. aspiruje do bycia pierwszym kontynentem neutralnym dla klimatu. Plan ambitny, ale możliwy do zrealizowania, biorąc pod uwagę pełne zaangażowanie wszystkich państw członkowskich w jego realizację. Głównym celem, obok neutralności klimatycznej, jest przede wszystkim ochrona życia ludzkiego oraz zwierząt i roślin, przy jednoczesnym wsparciu transformacji energetycznej na rzecz czystej technologii.</p> <p>Europejski Zielony Ład składa się z 10 założeń:</p> <ol style="list-style-type: none"> 1. Europa bez zanieczyszczeń - zanieczyszczenie powietrza, wody oraz rozwiązanie problemu zanieczyszczenia przemysłowego; 2. Przejście na gospodarkę cyrkulacyjną - przyjęcie nowego planu działania na rzecz gospodarki o obiegu zamkniętym do marca 2020 r.; 3. Program "Farm to Fork" - cele dotyczące redukcji chemicznych pestycydów (50% do 2030 r.), nawozów i zwiększenie powierzchni upraw organicznych; 4. Zielona Wspólna Polityka Rolna - wysokie ambicje środowiskowe i klimatyczne w ramach reformy Wspólnej Polityki Rolnej; 5. Mechanizm JUST Transition - wsparcie finansowe dla regionalnych planów transformacji energetycznej;

		<p>6. Finansowanie transformacji - fundusze na zielone innowacje i inwestycje publiczne;</p> <p>7. Czysta, przystępna cenowo i bezpieczna energia - ocena ambicji państw członkowskich ujętych w ramach krajowych planów w zakresie energii i klimatu;</p> <p>8. Osiągnięcie neutralności klimatycznej - propozycja pierwszej ustawy klimatycznej zapisującej cel neutralności klimatycznej do 2050r.;</p> <p>9. Zrównoważony transport - przyjęcie strategii na rzecz zrównoważonej i inteligentnej mobilności, a także przegląd dyrektywy w sprawie infrastruktury paliw alternatywnych i rozporządzenia TEN-T;</p> <p>10. Ochrona europejskiego kapitału naturalnego - propozycja strategii UE na rzecz różnorodności biologicznej do 2030 r.</p> <p>Strategia Rozwoju Gminy w swoich planach uwzględnia działania dotyczące ochrony środowiska oraz przeciwdziałaniu zmianom klimatycznym, ma to odzwierciedlenie w celach oraz w przewidzianych do realizacji projektach inwestycyjnych.</p>
4.	<p>Strategia na rzecz Odpowiedzialnego Rozwoju do roku 2020 (z perspektywą do 2030 r.)</p>	<p>Strategia określa podstawowe uwarunkowania, cele i kierunki rozwoju kraju w wymiarze społecznym, gospodarczym, regionalnym i przestrzennym w perspektywie roku 2020 i 2030. SOR przedstawia nowy model rozwoju – rozwój odpowiedzialny oraz społecznie i terytorialnie zrównoważony. Jest on oparty o indywidualny potencjał terytorialny, inwestycje, innowacje, rozwój, eksport oraz wysoko przetworzone produkty. Nowy model rozwoju zakłada odchodzenie od dotychczasowego wspierania wszystkich sektorów/branż na rzecz wspierania sektorów strategicznych, mogących stać się motorami polskiej gospodarki. Jego fundamentalnym wyzwaniem jest przebudowanie modelu gospodarczego tak, żeby służył on całemu społeczeństwu.</p> <p>Cele szczegółowe:</p> <p>I. Trwały wzrost gospodarczy oparty coraz silniej o wiedzę, dane</p>

		<p>i doskonałość organizacyjną (obszary: Reindustrializacja, Rozwój innowacyjnych firm, małe i średnie przedsiębiorstwa, Kapitał dla rozwoju, Ekspansja zagraniczna);</p> <p>II. Rozwój społecznie wrażliwy i terytorialnie zrównoważony (obszary: Spójność społeczna, Rozwój zrównoważony terytorialnie);</p> <p>III. Skuteczne państwo i instytucje służące wzrostowi oraz włączeniu społecznemu i gospodarczemu (obszary: Prawo w służbie obywatelom i gospodarce, Instytucje prorozwojowe i strategiczne zarządzanie rozwojem, E-państwo, Finanse publiczne, Efektywność wykorzystania środków UE) oraz obszary wpływające na osiągnięcie celów Strategii: Kapitał ludzki i społeczny, Cyfryzacja, Transport, Energia, Środowisko, Bezpieczeństwo Narodowe.</p> <p>Strategia Rozwoju Gminy w swoich założeniach uwzględnia priorytetowe obszary wymienione w Strategii na rzecz Odpowiedzialnego Rozwoju. Gmina zamierza aktywnie dbać o rozwój swój i otoczenia społeczno – gospodarczego realizując własne projekty lub tworząc przestrzeń i ramy do realizacji indywidualnych przedsięwzięć.</p>
5.	<p>Krajowa Strategia Rozwoju Regionalnego 2030 (KSRR 2030)</p>	<p>KSRR 2030 jest podstawowym dokumentem strategicznym polityki regionalnej państwa w perspektywie do 2030 r. Strategia ta jest zbiorem wspólnych wartości, zasad współpracy rządu i samorządów oraz partnerów społeczno-gospodarczych na rzecz rozwoju kraju i województw. Dokument określa systemowe ramy prowadzenia polityki regionalnej zarówno przez rząd wobec regionów, jak i wewnątrzregionalne. Odegra on w nadchodzących latach ważną rolę w procesie programowania środków publicznych, w tym funduszy UE.</p> <ol style="list-style-type: none"> 1. Adaptacja do zmian klimatu oraz ograniczanie zagrożeń dla środowiska. 2. Przeciwdziałanie negatywnym skutkom procesów demograficznych. 3. Rozwój i wsparcie kapitału ludzkiego i społecznego.

		<p>4. Wzrost produktywności i innowacyjności regionalnych gospodarek.</p> <p>5. Rozwój infrastruktury podnoszącej konkurencyjność, atrakcyjność inwestycyjną i warunki życia w regionach.</p> <p>6. Zwiększenie efektywności zarządzania rozwojem (w tym finansowania działań rozwojowych) oraz współpracy między samorządami terytorialnymi i między sektorami.</p> <p>7. Przeciwdziałanie nierównościom terytorialnym i przestrzennej koncentracji problemów rozwojowych oraz niwelowanie sytuacji kryzysowych na obszarach zdegradowanych.</p> <p>Cele główne i cele szczegółowe polityki regionalnej</p> <div data-bbox="529 743 1385 1355" style="border: 1px solid gray; padding: 10px;"> <p style="text-align: center;">Cel główny KSRR:</p> <p style="text-align: center;">Głównym celem polityki regionalnej jest efektywne wykorzystanie endogenicznych potencjałów terytoriów i ich specjalizacji dla osiągnięcia zrównoważonego rozwoju kraju, co tworzyć będzie warunki do wzrostu dochodów mieszkańców Polski przy jednoczesnym osiągnięciu spójności w wymiarze społecznym, gospodarczym, środowiskowym i przestrzennym</p>  <p>The diagram illustrates the main goal of KSRR and its three strategic objectives, each with specific intervention directions:</p> <ul style="list-style-type: none"> Cel 1. Zwiększenie spójności rozwoju kraju w wymiarze społecznym, gospodarczym, środowiskowym i przestrzennym <ul style="list-style-type: none"> 1.1. Wzmocnienie szans rozwojowych obszarów słabszych gospodarczo - wschodnia Polska oraz obszary zagrożone trwałą marginalizacją 1.2. Zwiększenie wykorzystania potencjału rozwojowego miast średnich tracących funkcje społeczno-gospodarcze 1.3. Przyspieszenie transformacji profilu gospodarczego Śląska 1.4. Przeciwdziałanie kryzysom na obszarach zdegradowanych 1.5. Rozwój infrastruktury wspierającej dostarczenie usług publicznych i podnoszącej atrakcyjność inwestycyjną obszarów Cel 2. Wzmacnianie regionalnych przewag konkurencyjnych <ul style="list-style-type: none"> 2.1. Rozwój kapitału ludzkiego i społecznego 2.2. Wspieranie przedsiębiorczości na szczeblu regionalnym i lokalnym 2.3. Innowacyjny rozwój regionu i doskonalenie podejścia opartego na Regionalnych Inteligentnych Specjalizacjach Cel 3. Podniesienie jakości zarządzania i wdrażania polityk ukierunkowanych terytorialnie <ul style="list-style-type: none"> 3.1. Wzmocnienie potencjału administracji na rzecz zarządzania rozwojem 3.2. Wzmocnienie współpracy i zintegrowanego podejścia do rozwoju na poziomie lokalnym, regionalnym i ponadregionalnym 3.3. Poprawa organizacji świadczenia usług publicznych 3.4. Efektywny i spójny system finansowania polityki regionalnej </div> <p>Cele KSRR 2030 wpisują się w wyzwania i przewidziane inwestycje tzw. twarde jak i miękkie zaplanowane przez gminę. Ręcznie zamierzają prowadzić politykę równoległego rozwoju sfery społecznej, gospodarczej i przestrzennej.</p>
6.	<p>Strategia Zrównoważonego Rozwoju Transportu do 2030 r.</p>	<p>Głównym celem krajowej polityki transportowej przedstawionej w strategii jest zwiększenie dostępności transportowej kraju oraz poprawa bezpieczeństwa uczestników ruchu i efektywności sektora transportowego przez utworzenie spójnego, zrównoważonego, innowacyjnego i przyjaznego użytkownikom systemu transportowego na poziomie krajowym, europejskim i globalnym. Osiągnięcie tego celu pozwoli na rozwijanie</p>

		<p>dogodnych warunków, sprzyjających stabilnemu rozwojowi gospodarstwu kraju.</p> <p>Realizacja celu głównego w perspektywie do 2030 r. wymaga podjęcia następujących działań:</p> <ul style="list-style-type: none"> • budowy zintegrowanej i wzajemnie powiązanej sieci transportowej służącej konkurencyjnej gospodarce; • poprawy sposobu organizacji i zarządzania systemem transportowym; • zmiany w indywidualnej i zbiorowej mobilności (chodzi m.in. o promocję transportu zbiorowego); • poprawy bezpieczeństwa uczestników ruchu oraz przewożonych towarów; • ograniczania negatywnego wpływu transportu na środowisko; • poprawy efektywności wykorzystania publicznych środków na przedsięwzięcia transportowe. <p>Gmina Ręčno zamierza dbać o rozwój swojej dostępności transportowej, poprawę bezpieczeństwa ruchu drogowego poprzez realizację inwestycji mających na celu modernizację dróg lokalnych.</p>
7.	<p>Polityka energetyczna Polski do 2040 r.</p>	<p>W PEP2040 podejmowane są strategiczne decyzje inwestycyjne, mające na celu wykorzystanie krajowego potencjału gospodarczego, surowcowego, technologicznego i kadrowego oraz stworzenie poprzez sektor energii dźwigni rozwoju gospodarki, sprzyjającej sprawiedliwej transformacji.</p> <p>Główne filary strategii⁹</p> <div data-bbox="528 1496 1385 1908" style="border: 1px solid black; padding: 10px; text-align: center;"> <div style="display: flex; justify-content: space-around;"> <div style="text-align: center;"> <p>I filar</p>  <p>Sprawiedliwa transformacja</p> </div> <div style="text-align: center;"> <p>II filar</p>  <p>Zeroemisyjny system energetyczny</p> </div> <div style="text-align: center;"> <p>III filar</p>  <p>Dobra jakość powietrza</p> </div> </div> </div>

⁹ Polityka energetyczna Polski do 2040 r.: Biuletyn Informacji Publicznej Ministerstwa Klimatu i Środowiska (mos.gov.pl).

		Gmina uwzględnia w swoich planach działania związane z transformacją energetyczną w ramach tzw. sprawiedliwej transformacji, planuje dalszy rozwój odnawialnych źródeł energii, przechodzenie na gospodarkę niskoemisyjną.
8.	Strategia Rozwoju Województwa Łódzkiego 2030	Strategia rozwoju województwa jest najważniejszym dokumentem samorządu województwa określającym wizję i cele polityki regionalnej w wymiarze gospodarczym, społecznym i przestrzennym oraz działania niezbędne do ich osiągnięcia. W Strategii wskazano trzy cele strategiczne w ramach trzech sfer: gospodarczej, społecznej i przestrzennej: <ul style="list-style-type: none"> • Nowoczesna i konkurencyjna gospodarka, • Obywatelskie społeczeństwo równych szans, • Atrakcyjna i dostępna przestrzeń. Dodatkowo wskazano jeden cel horyzontalny: Efektywnie i odpowiedzialnie zarządzany region.

Zgodność celów Strategii Rozwoju Gminy Ręčno z celami Strategii Rozwoju Województwa Łódzkiego 2030

Strategia Rozwoju Gminy Ręčno na lata 2023 – 2030 w swoich założeniach i planach rozwojowych jest zgodna z celami strategicznymi zawartymi w Strategii Rozwoju Województwa Łódzkiego 2030. Przewidywane przez gminę projekty wpisują się w obszary o ważnym znaczeniu dla rozwoju województwa łódzkiego zarówno na płaszczyźnie infrastrukturalnej, jak również społecznej. Gmina zamierza realizować przedsięwzięcia odpowiadające na zdiagnozowane w regionie potrzeby i problemy, które będą wdrażane dzięki dostępnym instrumentom finansowania zewnętrznego pochodzących ze środków krajowych i unijnych.

Cele Strategii rozwoju Gminy Ręčno	Cele Strategii rozwoju województwa łódzkiego
<p>Cel strategiczny: Poprawa jakości życia mieszkańców gminy, dbałość o wizerunek gminy, stworzenie przestrzeni przyjaznej do życia, pracy, wypoczynku</p> <p>Cel strategiczny: Podejmowanie działań na rzecz ochrony środowiska</p>	<p>Cel horyzontalny: Efektywnie i odpowiedzialnie zarządzane województwo:</p> <p>Kierunki działań:</p> <p>a. Podnoszenie wiedzy i umiejętności z zakresu planowania i</p>

<p>Cel strategiczny: Budowa konkurencyjnej lokalnej gospodarki</p> <p>Cel strategiczny: Zwiększenie aktywności i zaangażowania mieszkańców w życie gminy poprzez udział w realizacji wspólnych przedsięwzięć</p>	<p>zarządzania rozwojem pracowników administracji samorządowej wszystkich szczebli</p> <p>b. Upowszechnianie wykorzystania technologii informacyjno-komunikacyjnych w zarządzaniu rozwojem</p> <p>c. Wzmacnianie współpracy i partnerstwa samorządów</p> <p>d. Prowadzenie zintegrowanej i terytorialnie ukierunkowanej polityki zrównoważonego rozwoju przestrzennego.</p> <p>Cele strategiczne:</p> <ul style="list-style-type: none"> - Nowoczesna i konkurencyjna gospodarka ; - Obywatelskie społeczeństwo równych szans; - Atrakcyjna i dostępna przestrzeń
<p><i>Cel strategiczny: Poprawa jakości życia mieszkańców gminy, dbałość o wizerunek gminy, stworzenie przestrzeni przyjaznej do życia, pracy, wypoczynku</i></p>	<ul style="list-style-type: none"> ▪ ochrona i kształtowanie krajobrazu ▪ zwiększenie dostępności transportowej ▪ nowoczesna energetyka w województwie ▪ Zwiększenie dostępności do usług teleinformatycznych
<p><i>Cel strategiczny: Podejmowanie działań na rzecz ochrony środowiska</i></p>	<ul style="list-style-type: none"> ▪ adaptacja do zmian klimatu i poprawa jakości zasobów środowiska ▪ Racjonalizacja gospodarki odpadami
<p><i>Cel strategiczny: Budowa konkurencyjnej lokalnej gospodarki</i></p>	<ul style="list-style-type: none"> ▪ zwiększenie potencjału badawczego i innowacyjnego ▪ wsparcie rozwoju MŚP ▪ rozwój sektora rolnego

	<p>i zwiększenie jego konkurencyjności</p> <ul style="list-style-type: none"> ▪ Zwiększenie dostępności do usług teleinformatycznych
<p><i>Cel strategiczny: Zwiększenie aktywności i zaangażowania mieszkańców w życie gminy poprzez udział w realizacji wspólnych przedsięwzięć</i></p>	<ul style="list-style-type: none"> ▪ podnoszenie jakości kapitału ludzkiego ▪ rozwój kapitału społecznego ▪ poprawa stanu zdrowia mieszkańców ▪ ograniczenie skali ubóstwa i wykluczenia społecznego

Zgodność celów Strategii Rozwoju Gminy Ręčno z celami Strategii Rozwoju Powiatu Piotrkowskiego na lata 2021 - 2030

<i>Cele Strategii rozwoju Gminy Ręčno</i>	<i>Cele Strategii rozwoju Powiatu Piotrkowskiego</i>
<p><i>Cel strategiczny: Poprawa jakości życia mieszkańców gminy, dbałość o wizerunek gminy, stworzenie przestrzeni przyjaznej do życia, pracy, wypoczynku</i></p>	<p>Rozwój infrastruktury:</p> <ul style="list-style-type: none"> - Poprawa stanu i rozwój infrastruktury komunikacyjnej (drogowej, pieszej i rowerowej) - Zwiększenie znaczenia transportu zbiorowego – autobusowego, kolejowego - Poprawa infrastruktury telekomunikacyjnej - Zwiększenie ilości instalacji odnawialnych źródeł energii <p>Wykorzystanie i ochrona potencjałów Powiatu, w tym rozwój gospodarczy:</p> <ul style="list-style-type: none"> - Rozwój oferty kulturalnej Powiatu - Rozwój oferty turystyczno-rekreacyjnej - Budowanie i promocja marki Powiatu i całego regionu
<p><i>Cel strategiczny: Podejmowanie działań</i></p>	<p>Wykorzystanie i ochrona potencjałów</p>

<p><i>na rzecz ochrony środowiska</i></p>	<p>Powiatu, w tym rozwój gospodarczy:</p> <ul style="list-style-type: none"> - Adaptacja do zmian klimatu - Gospodarka o obiegu zamkniętym <p>Rozwój infrastruktury:</p> <ul style="list-style-type: none"> - Zwiększenie ilości instalacji odnawialnych źródeł energii
<p><i>Cel strategiczny: Budowa konkurencyjnej lokalnej gospodarki</i></p>	<p>Wykorzystanie i ochrona potencjałów Powiatu, w tym rozwój gospodarczy:</p> <ul style="list-style-type: none"> - Gospodarka o obiegu zamkniętym - Rozwój oferty kulturalnej Powiatu - Rozwój oferty turystyczno-rekreacyjnej - Budowanie i promocja marki Powiatu i całego regionu - Współpraca z przedsiębiorcami
<p><i>Cel strategiczny: Zwiększenie aktywności i zaangażowania mieszkańców w życie gminy poprzez udział w realizacji wspólnych przedsięwzięć</i></p>	<p>Poprawa jakości życia w Powiecie, w tym rozwój społeczny oraz podniesienie jakości usług publicznych:</p> <ul style="list-style-type: none"> - Zapewnienie równego, adekwatnego do rzeczywistych potrzeb dostępu do opieki zdrowotnej - Poprawa poziomu Zarządzania Kryzysowego - Poprawa jakości kształcenia i rozwój oferty oświatowej - Poprawa komunikacji samorządu z mieszkańcami oraz podnoszenie jakości świadczonych usług - Aktywizacja mieszkańców i przeciwdziałanie wykluczeniu społecznemu

System wdrażania Strategii

Realizacja, monitoring i ewaluacja

Strategia jest dokumentem, który należy monitorować i w miarę potrzeb aktualizować, tak żeby przez cały okres w kontekście celów i zadań opracowanie nie traciło swojej aktualności. System monitorowania i ewaluacji jest istotnym wymogiem, stawianym dokumentom szczebla strategicznego i ma koncentrować się na weryfikacji postępów we wdrażaniu oraz osiągnięciu założonych celów. Gromadzenie i interpretacja danych dotyczących strategii pozwala na bieżące korekty działań komórek organizacyjnych i osób wdrażających strategię w razie wystąpienia nieprawidłowości.

Monitoring wdrażania strategii służy:

- kontroli postępu realizacji poszczególnych projektów wyznaczonych w ramach poszczególnych celów strategicznych;
- obserwacji i ocenie stanu zaawansowania konkretnych projektów umożliwiającej bieżącą identyfikację trudności w ich realizacji;
- ocenie zaangażowania komórek organizacyjnych i osób odpowiedzialnych za ich wdrażanie;
- weryfikacji zgodności z założonymi celami;
- efektywności wykorzystania przeznaczonych na ich realizację środków.

Celem przeprowadzania monitoringu jest weryfikacja danych odnośnie realizacji celów operacyjnych i dokonywanie bieżących korekt w procesie wdrażania zadań, podczas gdy

w przypadku ewaluacji chodzi o formułowanie wniosków i rekomendacji mogących posłużyć udoskonalaniu założeń, jak i innych działań, które będą prowadzone w przyszłości. Natomiast ewaluacja dostarcza informacji potrzebnych do rozwiązywania problemów, które nie mogą zostać zdiagnozowane jedynie w oparciu o monitoring¹⁰. Ewaluacja to obiektywna ocena rezultatu wdrażania strategii, której celem jest dostarczenie rzetelnych i przydatnych informacji, służących wsparciu procesu decyzyjnego. Celem systemu monitorowania i ewaluacji jest:

- ocenianie skuteczności strategii;
- wczesne ostrzeżenie przed zagrożeniami;
- wykrywanie zbliżania się do momentów, w których następuje konieczność zmiany drogi rozwoju gminy;

¹⁰ Ewaluacja. Poradnik dla pracowników administracji publicznej.

– dostarczenie informacji niezbędnych do ewaluacji i w konsekwencji podjęcia decyzji o aktualizacji całej strategii lub niektórych jej części.

Zakres monitorowania i ewaluacji obejmuje:

- realizację strategii,
- ocena stopnia osiągnięcia celów operacyjnych,
- czynniki rozwojowe wewnętrzne i w otoczeniu, które w istotny sposób oddziaływały na dotychczasową realizację strategii i wpływają na ewentualną potrzebę jej aktualizacji.

System składa się z dwóch części składowych tj.:

1) Monitoringu obejmującego zbieranie i selekcjonowanie informacji, wskazanie jednostek odpowiedzialnych za pozyskiwanie, gromadzenie, przechowywanie i przetwarzanie informacji niezbędnych do wyliczania wskaźników monitoringu. Ważne jest, aby informacje były zawsze aktualne, uporządkowane i dostępne dla zainteresowanych. Monitoring realizacji poszczególnych celów operacyjnych odbywać się będzie w oparciu o przypisane do nich mierzalne wskaźniki.

2) Ewaluacji obejmującego ocenę i interpretację zgromadzonych w podsystemie monitoringu danych. Podstawę ewaluacji stanowią będą dane pochodzące z monitoringu, tj. systematycznego badania procesu wdrażania strategii oraz efektów podejmowanych działań. Sprawnie funkcjonujący i odpowiednio zaplanowany system monitoringu jest podstawowym warunkiem pozyskania rzetelnych danych umożliwiających dokonanie ewaluacji strategii.

Źródła finansowania

Fundusze unijne w nowej perspektywie pomogą wzmocnić polską gospodarkę, ale przede wszystkim umożliwią szybsze wyjście z kryzysu wywołanego przez pandemię koronawirusa. Środki finansowe zostaną zainwestowane w rozwój, infrastrukturę, cyfryzację, środowisko, edukację, rolnictwo, zdrowie oraz tworzenie nowych miejsc pracy. Nowa perspektywa finansowa Unii Europejskiej na lata 2021 - 2027 stwarza duże możliwości realizacji celów zawartych w strategii poprzez pozyskiwanie funduszy strukturalnych Unii Europejskiej.

Okolo 60 % funduszy z polityki spójności trafi do programów realizowanych na poziomie krajowym. Pozostałe 40 % otrzymają programy regionalne, zarządzane przez marszałków województw. Pieniądze na programy regionalne podzielono według algorytmu opartego na danych statystycznych, między innymi na liczbie ludności i PKB na mieszkańca.

Każde województwo posiada własny program, który sfinansuje inwestycje na jego terenie. Łącznie województwa dostaną 153 mld 44% wszystkich pieniędzy europejskich:

- ❖ *rozwój przedsiębiorczości,*
- ❖ *lepszy dostęp do edukacji, ochrony zdrowia i kultury,*
- ❖ *poprawa infrastruktury społecznej,*
- ❖ *troska o środowisko,*
- ❖ *technologie cyfrowe, energetyka i transport.*

Poza budżetem własnym przewidzianym na inwestycje do dyspozycji gminy i pozostałych interesariuszy będą fundusze strukturalne, w tym **Fundusze Europejskie dla Łódzkiego 2021 - 2027**, czyli program, który będzie stanowił podstawowy dokument, określający kierunki wykorzystania środków Europejskiego Funduszu Rozwoju Regionalnego

i Europejskiego Funduszu Społecznego Plus w województwie łódzkim. Region planuje wspierać szeroki zakres działań przy wykorzystaniu Funduszy Europejskich, obejmujący m.in.:

- działalność B+R,
- inwestycje w MŚP,
- wykorzystanie odnawialnych źródeł energii,
- efektywność energetyczną,
- zrównoważony transport,
- adaptację do zmian klimatu,
- gospodarkę wodną,
- bioróżnorodność,
- gospodarkę o obiegu zamkniętym,
- zatrudnienie,
- dostęp do usług społecznych,
- włączenie społeczne,
- rozwój umiejętności i kompetencji,
- działania z zakresu turystyki, kultury i rewitalizacji.

Planowane priorytety w ramach programu:

- I. Priorytet: 1. FUNDUSZE EUROPEJSKIE DLA INNOWACYJNEGO ŁÓDZKIEGO;
- II. Priorytet: 2. FUNDUSZE EUROPEJSKIE DLA ZIELONEGO ŁÓDZKIEGO;
- III. Priorytet: 3. FUNDUSZE EUROPEJSKIE DLA MOBILNEGO ŁÓDZKIEGO;
- IV. Priorytet: 4. FUNDUSZE EUROPEJSKIE DLA LEPIEJ POŁĄCZONEGO ŁÓDZKIEGO;
- V. Priorytet: 5. FUNDUSZE EUROPEJSKIE DLA ROZWOJU LOKALNEGO W ŁÓDZKIEM;

- VI. Priorytet: 6. FUNDUSZE EUROPEJSKIE DLA ŁÓDZKIEGO PRZYJAZNEGO MIESZKAŃCOM;
- VII. Priorytet: 7. FUNDUSZE EUROPEJSKIE DLA ZATRUDNIENIA I INTEGRACJI W ŁÓDZKIEM;
- VIII. Priorytet: 8. FUNDUSZE EUROPEJSKIE DLA EDUKACJI I KADR W ŁÓDZKIEM
- IX. Priorytet: 9. FUNDUSZE EUROPEJSKIE DLA ŁÓDZKIEGO W TRANSFORMACJI

Ponadto środki będą dostępne w ramach Wspólnej Polityki Rolnej. W jej ramach będzie wdrażany w nowym okresie Program Rozwoju Obszarów Wiejskich. Ponadto zrównoważony rozwój obszarów wiejskich będzie wspierany przez Krajową Sieć Obszarów Wiejskich (KSOW) oraz Lokalnych Grup Działania. Nowe działania w ramach WPR będą koncentrowały się na wspieraniu rozwoju sektora rolno-spożywczego oraz ocenie jego oddziaływania na klimat i środowisko, ze szczególnym uwzględnieniem ich ochrony. Dla Miejskich Obszarów Funkcjonalnych w nowej perspektywie finansowej 2021-2027 przewidziano wsparcie w postaci Zintegrowanych Inwestycji Terytorialnych (ZIT). Szczegółowy zakres wsparcia w ramach ZIT zostanie określony zgodnie z Umową Partnerstwa w programie regionalnym. W ramach instrumentu ZIT realizowane będą mogły być projekty o zintegrowanym charakterze pod względem tematycznym lub terytorialnym, koncentrujące się na wyzwaniach rozwojowych, które jednostki samorządu terytorialnego tworzące MOF zdecydują się adresować wspólnie, tak na etapie realizacji projektu jak i późniejszej eksploatacji.

Planowane programy w latach 2021 – 2027¹¹

Program Fundusze Europejskie dla Rozwoju Społecznego (FERS)

Pieniądze z Funduszu Europejskiego dla Rozwoju Społecznego będą inwestowane między innymi w poprawę sytuacji osób na rynku pracy, zwiększenie dostępności dla osób ze szczególnymi potrzebami, zapewnienie opieki nad dziećmi, edukację i zdrowie. Celem FERS będzie poprawa sytuacji zawodowej i społecznej osób z niepełnosprawnościami. Dofinansowanie z FERS trafi także na zwiększenie dostępności opieki żłobkowej. FERS będzie koncentrował się także na jakości edukacji, w tym kształcenia zawodowego i szkolnictwa wyższego. W obszarze zdrowia, podobnie jak w obecnej perspektywie finansowej, priorytetem będzie przejście od opieki instytucjonalnej do opieki lokalnej. Fundusze unijne w ramach FERS wesprą także osoby starsze potrzebujące opieki oraz dzieci i młodzież z zaburzeniami psychicznymi.

¹¹ <https://www.funduszeuropejskie.gov.pl/strony/o-funduszach/fundusze-2021-2027/>

Program Fundusze Europejskie dla Nowoczesnej Gospodarki (FENG)



Nowoczesna Gospodarka

Program Fundusze Europejskie dla Nowoczesnej Gospodarki 2021-2027 stanowi kontynuację dwóch wcześniejszych programów Innowacyjna Gospodarka 2007-2013 oraz Inteligentny Rozwój 2014-2020.

Przed Programem stawiamy następujące cele:

- zwiększenie potencjału w zakresie badań i innowacji oraz wykorzystywanie zaawansowanych technologii;
- wzrost konkurencyjności MŚP;
- rozwinięcie umiejętności na rzecz inteligentnej specjalizacji, transformacji przemysłowej i przedsiębiorczości;
- transformacja gospodarki w kierunku Przemysłu 4.0 oraz zielonych technologii

Realizacja jest przewidziana w formie instrumentów pogrupowanych w cztery priorytety:

I – Wsparcie dla przedsiębiorców, czyli zapewnienie dofinansowania w obszarach B+R, wdrożeń nowych rozwiązań, infrastruktury B+R, internacjonalizacji, rozwoju kompetencji, automatyzacji i robotyzacji, zielonej gospodarki.

II – Środowisko przyjazne innowacjom, czyli wspieranie projektów strategicznym znaczeniu dla polskiej gospodarki, w tym m.in. rozbudowy publicznej infrastruktury badawczej, transferu i komercjalizacji technologii powstających na uczelniach i w instytutach, a także wzmocnienie potencjału instytucji otoczenia biznesu takich jak akceleratory, klastry, instytucje badawcze oraz szerokie wsparcie start-upów.

III - Zazielenienie przedsiębiorstw, czyli wsparcie projektów bezpośrednio przyczyniających się do realizacji celów Europejskiego Zielonego Ładu, w tym neutralności klimatycznej, zielonej transformacji gospodarki i zrównoważonego rozwoju. Oferta dla

przedsiębiorstw będzie obejmować zielony fundusz gwarancyjny, kredyt ekologiczny oraz projekty IPCEI. Uzupełnieniem będą innowacyjne zamówienia publiczne na prace B+R nad technologiami

i produktami jeszcze nieistniejącymi na rynku, pożądanymi ze względów społecznych i środowiskowych.

IV - Pomoc techniczna, czyli zapewnienie systemowego wsparcie dla potencjalnych beneficjentów poprzez realizację działań zachęcających i ułatwiających ubieganie się o środki z Programu, kontynuacja STEP i Innovation Coach, wspieranie beneficjentów w realizacji projektów, a także zapewnienie wsparcia administracyjnego w realizacji Programu.

Oferta Programu skierowana jest do:

- przedsiębiorstw,
- sektora nauki,
- konsorcjów przedsiębiorców oraz konsorcjów przedsiębiorców z organizacjami badawczymi,
- instytucji otoczenia biznesu, czyli ośrodków przedsiębiorczości, ośrodków innowacji, instytucji finansowych.

Formy wsparcia:

Oferujemy:

- dotacje,
- instrumenty finansowe,
- kapitałowe oraz gwarancyjne,
- instrumenty łączące finansowanie zwrotne i dotacyjne.

Budżet:

ok 7,9 mld euro

Fundusze Europejskie na Rozwój Cyfrowy (FERC)



Rozwój Cyfrowy

Program Fundusze Europejskie na Rozwój Cyfrowy 2021-2027 jest kontynuacją Programu Polska Cyfrowa 2014-2020 i stanowi kolejny etap cyfrowej transformacji kraju. Zakres wsparcia w ramach Programu jest komplementarny ze wsparciem pozostałych programów realizujących cele polityki spójności na lata 2021-2027 oraz innych instrumentów krajowych i unijnych. Ryzyko pokrywania się obszarów wsparcia będzie niwelowała przyjęta linia demarkacyjna uzgodniona między poszczególnymi programami krajowymi i regionalnymi.

Cele Programu:

- budowa społeczeństwa gigabitowego w Polsce,
- udostępnienie zaawansowanych e-usług pozwalających w pełni na elektroniczne załatwienie spraw obywateli i przedsiębiorców (4 i 5 stopień e-dojrzałości usług),
- zapewnienie cyberbezpieczeństwa poprzez wsparcie w ramach nowego dedykowanego obszaru interwencji,
- rozwój gospodarki opartej na danych wykorzystującej najnowsze technologie cyfrowe,
- rozwój współpracy na rzecz tworzenia cyfrowych rozwiązań problemów społeczno-gospodarczych,
- wsparcie rozwoju zaawansowanych kompetencji cyfrowych, w tym również w obszarze cyberbezpieczeństwa dla jst i przedsiębiorców.

Pandemia COVID-19 pokazała jak istotny jest szybki rozwój ww. obszarów dla sprawnego funkcjonowania gospodarki i społeczeństw w czasie tego typu zagrożeń. To dzięki procesowi cyfryzacji możliwa jest zdalna praca i edukacja, korzystanie z e-usług publicznych, w tym usług zdrowotnych, a także robienie zakupów czy załatwianie spraw w banku bez wychodzenia z domu.

Program kierowany jest przede wszystkim do:

- przedsiębiorców,

- administracji publicznej,
- organizacji pozarządowych,
- podmiotów systemu szkolnictwa wyższego i nauki,
- podmiotów leczniczych,
- instytucji kultury.

Zakładana forma wsparcia:

- dotacje.

Budżet”

- Ok. 2 mld euro.

Fundusze Europejskie na Infrastrukturę, Klimat i Środowisko



Infrastruktura, Klimat,
Środowisko

Głównym celem Programu jest poprawa warunków rozwoju kraju poprzez budowę infrastruktury technicznej i społecznej zgodnie z założeniami rozwoju zrównoważonego, w tym poprzez:

- obniżenie emisyjności gospodarki transformację w kierunku gospodarki przyjaznej środowisku i o obiegu zamkniętym;
- budowę efektywnego i odpornego systemu transportowego o jak najniższym negatywnym wpływie na środowisko naturalne;
- dokończenie realizacji odcinków sieci bazowej TEN-T do roku 2030;
- poprawę bezpieczeństwa transportu zapewnienie równego dostępu do opieki zdrowotnej oraz poprawę odporności systemu ochrony zdrowia;
- wzmocnienie roli kultury w rozwoju społecznym i gospodarczym.

Program przyczyni się do zwiększenia efektywności energetycznej mieszkalnictwa, budynków użyteczności publicznej i przedsiębiorstw oraz zwiększy udział zielonej energii z odnawialnych źródeł energii w końcowym zużyciu energii.

Inwestycje w infrastrukturę energetyczną mają przynieść poprawę jakości i bezpieczeństwa funkcjonowania sieci elektroenergetycznych oraz rozwój inteligentnych sieci gazowych i wzrost ich znaczenia w nowoczesnym, zielonym systemie energetycznym. Inwestycje w sektorze środowiska mają przyczynić się do większej odporności na zmiany klimatu (w tym na susze i powodzie) oraz ochronę dziedzictwa przyrodniczego (wzrost zdolności retencyjnych oraz poprawę systemów monitorowania i zarządzania kryzysowego).

W Programie duże znaczenia przywiązano do poprawy gospodarowania wodą pitną oraz ściekami komunalnymi, a także odpadami komunalnymi. Planuje się wzmocnić ochronę bioróżnorodności i naturalnych ekosystemów; będziemy rozwijać systemy monitorowania zasobów przyrodniczych, aby ułatwić ich ochronę. Celem jest zmniejszenie emisji w transporcie poprzez rozwój transportu szynowego, w tym w miastach, zwiększymy dostępność komunikacji zbiorowej, a także alternatywne wobec dróg łańcuchy logistyczne (porty morskie, drogi wodne śródlądowe, przewozy intermodalne).

Oferta Programu skierowana będzie do m.in.:

- przedsiębiorstw,
- jednostek samorządu terytorialnego,
- podmiotów świadczących usługi publiczne w ramach realizacji obowiązków własnych jednostek samorządu terytorialnego,
- właścicieli budynków mieszkalnych,
- państwowych jednostek budżetowych i administracji publicznej,
- dostawców usług energetycznych,
- zarządców dróg krajowych i linii kolejowych,
- służb ratowniczych (ratownictwo techniczne) i odpowiedzialnych za bezpieczeństwo ruchu,
- Państwowej Straży Pożarnej,
- podmiotów zarządzających portami lotniczymi oraz portami morskimi,
- organizacji pozarządowych,
- instytucji ochrony zdrowia, instytucji kultury,
- kościoły i związki wyznaniowe.

Formy wsparcia:

- dotacje,
- instrumenty finansowe,
- instrumenty łączące finansowanie zwrotne i dotacyjne.

Budżet:

- ponad 25 mld euro.