

**Prognoza oddziaływania na środowisko projektu
Strategii Rozwoju Gminy Ręczno na lata 2023 - 2030**



30 maja 2023 r.

Opracowanie wykonano

przez



**GRANTS
CONSULTING**

Autor opracowania:

Bartosz Supeł

Spis treści

<u>METODYKA SPORZĄDZANIA PROGNOZY ODDZIAŁYWANIA NA ŚRODOWISKO</u>	5
<u>INFORMACJE O ZAWARTOŚCI, GŁÓWNYCH CELACH PROJEKTU, DOKUMENTU STRATEGIA ROZWOJU GMINY RĘCZNO NA LATA 2023 - 2030 I POWIĄZANIACH Z INNYMI DOKUMENTAMI</u>	7
<u>ANALIZA I OCENA ISTNIEJĄCEGO STANU ŚRODOWISKA</u>	18
OKREŚLENIE, ANALIZA I OCENA ISTNIEJĄCEGO STANU ŚRODOWISKA ORAZ PROBLEMÓW W TYM ZAKRESIE	18
POŁOŻENIE GEOGRAFICZNOFIZYCZNE, GEOMORFOLOGIA	18
WARUNKI KLIMATYCZNE	20
HYDROGRAFIA	21
UKSZTAŁTOWANIE TERENU	22
BUDOWA GEOLOGICZNA I WARUNKI GLEBOWE	24
WARUNKI PRZYRODNICZO – KRAJOBRAZOWE	25
ISTNIEJĄCE OBSZARY I OBIEKTY OBJĘTE OCHRONĄ	26
<u>ISTNIEJĄCY STAN ŚRODOWISKA NA OBSZARACH OBJĘTYCH PRZEWIDYWANYM ODDZIAŁYWANIEM</u>	31
POWIETRZE ATMOSFERYCZNE	31
WODY POWIERZCHNIOWE I PODZIEMNE	37
OCHRONA PRZECIWPOWODZIOWA	46
OCHRONA POWIERZCHNI ZIEMI	49
HAŁAS	49
PROMIENIOWANIE ELEKTROMAGNETYCZNE	50
PODSUMOWANIE	51
<u>OKREŚLENIE, ANALIZA I OCENA POTENCJALNYCH ZMIAN W PRZYPADKU BRAKU REALIZACJI PROJEKTOWANEGO DOKUMENTU</u>	52
<u>OKREŚLENIE, ANALIZA I OCENA PRZEWIDYWANYCH ZNACZĄCYCH ODDZIAŁYWAŃ NA ŚRODOWISKO</u>	54
PODSUMOWANIE PRZEWIDYWANYCH ODDZIAŁYWAŃ NA POSZCZEGÓLNE ASPEKTY	68
PODSUMOWANIE PRZEWIDYWANYCH ODDZIAŁYWAŃ NA POSZCZEGÓLNE CELE	73
<u>PRZEDSTAWIENIE ROZWIĄZAŃ MAJĄCYCH NA CELU ZAPOBIEGANIE, OGRANICZANIE LUB KOMPENSACJĘ NEGATYWNYCH ODDZIAŁYWAŃ NA ŚRODOWISKO, MOGĄCYCH BYĆ WYNIKIEM REALIZACJI PROJEKTOWANEGO DOKUMENTU</u>	79

<u>ROZWIĄZANIA ALTERNATYWNE DO ROZWIĄZAŃ ZAWARTYCH W PROJEKTOWANYM DOKUMENCIE WRAZ Z UZASADNIENIEM ICH WYBORU ORAZ OPIS METOD DOKONANIA OCENY PROWADZĄCEJ DO TEGO WYBORU, W TYM TAKŻE WSKAZANIE NAPOTKANYCH TRUDNOŚCI WYNIKAJĄCYCH Z NIEDOSTATKU TECHNIKI LUB LUK WE WSPÓŁCZESNEJ WIEDZY</u>	81
<u>METODY ANALIZY REALIZACJI POSTANOWIEŃ PROJEKTOWANEGO DOKUMENTU ORAZ CZĘSTOTLIWOŚCI JEJ PRZEPROWADZANIA</u>	82
<u>TRANSGRANICZNE ODDZIAŁYWANIE NA ŚRODOWISKO</u>	83
<u>STRESZCZENIE W JĘZYKU NIESPECJALISTYCZNYM</u>	83

Metodyka sporządzania prognozy oddziaływania na środowisko

WSTĘP

Podstawą wykonania niniejszej Prognozy oddziaływania na środowisko projektu „Strategii Rozwoju Gminy Ręčno na lata 2023 - 2030” są przepisy Ustawy z dnia 3 października 2008 r. o udostępnianiu informacji o środowisku i jego ochronie, udziale społeczeństwa w ochronie środowiska oraz o ocenach oddziaływania na środowisko (Dz. U. z 2021 r., poz. 247 z późn. zm.). Artykuł ten nakłada na organy administracji opracowujące projekty polityk, strategii, planów lub programów obowiązek przeprowadzenia postępowania w sprawie oceny oddziaływania na środowisko skutków realizacji tych dokumentów. Związane jest to z przeniesieniem do prawodawstwa polskiego postanowień Dyrektywy 2001/42/WE z 27 czerwca 2001 roku w sprawie oceny wpływu niektórych planów i programów na środowisko.

Prognoza oddziaływania na środowisko projektu „Strategii Rozwoju Gminy Ręčno na lata 2023 - 2030” została przygotowana na podstawie umowy zawartej z Gminą Ręčno przez firmę GRANTS Consulting Sp. z o.o.

Metodyka opracowania jak również treść Prognozy oddziaływania na środowisko postanowień projektu „Strategii Rozwoju Gminy Ręčno na lata 2023 - 2030” zostały bezpośrednio podporządkowane zapisom wynikającym z Ustawy z dnia 3 października 2008 r. o udostępnianiu informacji o środowisku i jego ochronie, udziale społeczeństwa w ochronie środowiska oraz o ocenach oddziaływania na środowisko (Dz. U. z 2021 r., poz. 247 z późn. zm.). Zgodnie z art. 51 ust. 2 przywołanego aktu prawnego, prognoza oddziaływania na środowisko (...) powinna:

- zawierać informacje o zawartości, głównych celach projektowanego dokumentu oraz jego powiązaniach z innymi dokumentami,
- zawierać informacje o zastosowanych metodach przy sporządzaniu analiz,
- określać, analizować i oceniać istniejący stan środowiska oraz potencjalne zmiany tego stanu w przypadku braku realizacji projektowanego dokumentu,
- określać, analizować i oceniać stan środowiska na obszarach objętych przewidywanym, znaczącym oddziaływaniem,
- określać, analizować i oceniać istniejące problemy ochrony środowiska istotne z punktu widzenia projektowanego dokumentu, w szczególności dotyczące obszarów chronionych,

- określać, analizować i oceniać cele ochrony środowiska ustanowione na szczeblu międzynarodowym albo krajowym, istotne z punktu widzenia projektowanego dokumentu oraz sposoby, w jakich te cele i inne problemy środowiska zostały uwzględnione podczas opracowywania dokumentu,
- określać, analizować i oceniać przewidywane znaczące oddziaływania na środowisko oraz zabytki, w tym oddziaływania bezpośrednie, pośrednie, wtórne, skumulowane, krótkoterminowe, średnioterminowe i długoterminowe, stałe i chwilowe,
- przedstawiać rozwiązania mające na celu zapobieganie, ograniczanie lub kompensację przyrodniczą negatywnych oddziaływań na środowisko, mogące być rezultatem realizacji projektowanego dokumentu,
- przedstawiać rozwiązania alternatywne do rozwiązań zawartych w projektowanym dokumencie wraz z uzasadnieniem ich wyboru oraz opis metod dokonania oceny prowadzącej do tego wyboru, w tym także wskazania napotkanych trudności wynikających z niedostatków techniki lub luk we współczesnej wiedzy,
- zawierać informacje o metodach zastosowanych przy sporządzaniu prognozy,
- zawierać informacje o przewidywanych metodach analizy realizacji postanowień projektowanego dokumentu oraz częstotliwości jej przeprowadzania,
- zawierać informacje o możliwym transgranicznym oddziaływaniu na środowisko,
- zawierać streszczenie sporządzone w języku niespecjalistycznym.

Zakres i obowiązek przygotowania niniejszej prognozy oddziaływania na środowisko został uzgodniony z Łódzkim Państwowym Wojewódzkim Inspektorem Sanitarnym w Łodzi znak ŁPWIS.NSOZNS.9022.586.2022.SK z dnia 21.12.2022 r. Ponadto decyzja o przygotowaniu dokumentu została podjęta po wymianie korespondencji z Regionalnym Dyrektorem Ochrony Środowiska w Łodzi pisma znak WOOŚ.411.439.2022.AJa z dnia 12.12.2022 r., znak WOOŚ.411.439.2022.AJa. Mając na uwadze charakter niektórych planowanych inwestycji, które potencjalnie mogą wpływać na środowisko zdecydowano o przeprowadzeniu oceny oddziaływania na środowisko projektu Strategii Rozwoju Gminy Ręčno na lata 2023 - 2030.

Jednocześnie prognoza zawiera oświadczenie autora, o spełnieniu wymagań, o których mowa w art. 74a ust. 2, stanowiące załącznik do prognozy.

Prognozę sporządzono przy zastosowaniu metod opisowych dotyczących charakterystyki zasobów środowiska poddanych oddziaływaniu oraz analiz opartych na dostępnych danych. Analizie poddano aktualny i prognozowany stan środowiska na terenie gminy Ręčno oraz proponowane kierunki działań w tym zakresie. Ponadto w prognozie przeanalizowano uwzględnienie w Strategii Rozwoju Gminy Ręčno na lata

2023 – 2030 strategicznych kierunków działań przyjętych w innych dokumentach oraz prognozach oddziaływania na środowisko sporządzonych do tych dokumentów (m.in. Strategii Rozwoju Województwa Łódzkiego 2030, Strategii Rozwoju Powiatu Piotrkowskiego na lata 2021-2030).

Wynikające z przeprowadzonej analizy wnioski odniesiono do stanu środowiska w gminie Ręčno oraz przeanalizowano możliwe skutki środowiskowe realizacji programu.

Informacje o zawartości, głównych celach projektu, dokumentu Strategia Rozwoju Gminy Ręčno na lata 2023 - 2030 i powiązaniach z innymi dokumentami

Strategia rozwoju gminy określa scenariusz rozwoju dla danej jednostki samorządu terytorialnego. Dokument definiuje cele strategiczne, ale również wskazuje konkretne grupy projektów, zadania inwestycyjne i społeczne umiejscowione w określonym przedziale czasowym. Niniejszym dokument został przygotowany na okres obowiązywania nowego budżetu Unii Europejskiej zgodnie z perspektywą finansową na lata 2021 – 2027 włączając w to zasadę N + 3. Opracowanie strategii jest ważne z punktu widzenia zmieniającej się sytuacji geopolitycznej, społeczno-gospodarczej kraju, województwa, powiatu oraz samej gminy. Nowa rzeczywistość wywołana skutkami pandemii wirusa SARS-CoV-2 sprawia, że samorzady już stoją przed trudnym wyzwaniem poprawy sytuacji po okresie przymusowego zamrożenia gospodarki. Dodatkowo dochodzą niepokoje związane z agresją Federacji Rosyjskiej na Ukrainę, co spowodowało realne zagrożenie dla pokoju w Europie. Skutki trwającej wojny są nieprzewidywalne, choć na pewno mają i dalej będą miały wpływ na rynek surowców, rosnącą inflację i ryzyko stagflacji w Polsce.

Realizacja założeń strategii jest związana z możliwościami pozyskiwania środków krajowych i europejskich. Jej wdrażanie przypadnie na nowy okres programowania Unii Europejskiej oraz możliwościami związanymi z pozyskiwaniem funduszy strukturalnych w perspektywie finansowej na lata 2021 – 2027, ale także planami odbudowy po walce z pandemią dzięki funkcjonowaniu Instrumentu Odbudowy i Zwiększenia Odporności tzw. Krajowego Planu Odbudowy.

Planowanie i zarządzanie w samorządach w oparciu o dokumenty strategiczne jest podstawą efektywnego administrowania oraz współpracy samorządowej, ułatwia pozyskiwanie środków zewnętrznych, w tym dotacji przeznaczonych na realizację określonych projektów. Strategia pozwala na koordynowanie działań różnych instytucji działających

w sferach społecznych oraz gospodarczych na terenie gminy oraz integruje te podmioty wokół priorytetowych kierunków działań. Dokument określa priorytety i cele polityki rozwoju

społeczno-gospodarczego prowadzonego na terenie gminy. Strategia stanowi również podstawę do opracowania i wdrożenia projektów współfinansowanych ze środków krajowych i strukturalnych Unii Europejskiej takich jak: Europejski Fundusz Rozwoju Regionalnego, Europejski Fundusz Rolny na Rzecz Rozwoju Obszarów Wiejskich, Europejski Fundusz Społeczny i innych m.in. Europejskiego Instrumentu Odbudowy, funduszy norweskich i funduszy Europejskiego Obszaru Gospodarczego.

Strategia pełni następujące funkcje:

- kierunkową dla władz gminnych, środowisk naukowych i biznesowych, organizacji pozarządowych oraz innych instytucji, ale także dla wszystkich mieszkańców gminy;
- koordynacyjną dla innych dokumentów programowych i planistycznych na poziomie gminnym;
- informacyjną dla mieszkańców, inwestorów, partnerów, itp.;
- promocyjną w kontekście lokalnym, regionalnym, krajowym oraz ponadnarodowym.

Strategia powstała zgodnie z nowymi przepisami, 12 listopada 2020 r. weszła w życie nowelizacją Ustawy o zasadach prowadzenia polityki rozwoju – podstawowego aktu prawnego, który reguluje w Polsce politykę rozwoju. Uchwalona w lipcu 2020 roku nowela nadaje nowy kształt systemowi strategicznego zarządzania krajem i wprowadza nowe instrumenty polityki regionalnej. Na szczeblu lokalnym potwierdzono praktykę opracowywania i uchwalania strategii rozwoju gminy: wiele samorządów terytorialnych przygotowywało dotychczas strategie rozwoju, jednak nie były one osadzone w przepisach prawnych. Punktem wyjścia do prac nad strategią było opracowanie Diagnozy społeczno – gospodarczej i przestrzennej. Jej zadaniem było scharakteryzowanie potencjału społeczno-ekonomicznego gminy w kontekście głównych kierunków jej rozwoju, uwzględniając przy tym przestrzenne uwarunkowania środowiskowo-infrastrukturalne. Diagnoza strategiczna jest kanwą do opracowania kierunków działań, a następnie celów strategicznych i celów operacyjnych.

Pod pojęciem wizji w kontekście rozwoju gminy rozumiemy oczekiwany obraz we wskazanym horyzoncie czasowym. Można to odnieść do opisu wizerunku Gminy Ręčno w ustalonej przestrzeni oczywiście przy założeniu występowania sprzyjających uwarunkowań w otoczeniu społeczno – gospodarczym wewnętrznym i zewnętrznym. Wizja jest zatem zapisem stanu i sytuacji Gminy w danym punkcie w przyszłości.

Wizja Gminy Ręčno:

Gmina Ręczno - w 2030 r. jest Gminą otwartą na turystów, z ciekawą ofertą spędzania wolnego czasu, dbającą o mieszkańców i gości. Gmina jest znana ze swoich walorów przyrodniczych i krajobrazowych. Aktywnie pozyskuje oraz wykorzystuje fundusze zewnętrzne.

Misja Gminy Ręczno:

Z kolei misja gminy, stanowi uszczegółowiony i doprecyzowany swoisty precyzyjny *manifest* najważniejszych celów, jest zatem jej *credo*. Misja gminy prezentuje jej rolę na rzecz interesariuszy.

Misją rozwoju Gminy Ręczno jest zapewnienie odpowiedniej jakości życia mieszkańcom poprzez dbałość o infrastrukturę techniczną, dostępność do dobrej jakościowo edukacji, kultury, sportu i rekreacji przy jednoczesnym szacunku do środowiska przyrodniczego.

Na podstawie przeprowadzonej diagnozy społeczno – gospodarczej i przestrzennej gminy, konsultacji z władzami gminy zostały zdefiniowane główne wyzwania.

Kanwą rozwoju Gminy Ręczno do 2030 roku jest równoległy rozwój w trzech obszarach mianowicie: przestrzennej, społecznej i gospodarczym.

W celu ukazania hierarchii i powiązań łączących poszczególne poziomy planów operacyjnych, opisano je w następującym układzie:

- I. Wyzwania (odpowiadające na pytanie: co chcemy osiągnąć?)***
- II. Cele strategiczne i operacyjne (w jaki sposób to osiągniemy?)***
- III. Projekty (co zrobimy, żeby to osiągnąć ?)***

Strategia Rozwoju Gminy określa najważniejsze kierunki rozwoju gminy, będące odpowiedzią na wytypowane główne wyzwania rozwojowe. Chcąc zdefiniować kluczowe kierunki rozwoju oraz wytypować właściwe projekty do realizacji dla potrzeb niniejszej strategii dokonano analizy i pogrupowania zdiagnozowanych wyzwań w Gminie Ręczno w poniższych obszarach:

Wyzwania = co chcemy osiągnąć ?

A. Wymiar społeczny

- doposażenie szkół podstawowych;

- rozwój działalności Gminnej Biblioteki Publicznej;
- zwiększenie dostępności do usług ochrony zdrowia na poziomie gminy;
- rozwój e-usług publicznych;
- aktywizacja społeczna i integracja dla osób czujących się jak wykluczone.

B. Wymiar gospodarczy

- promocja przedsiębiorczości;
- zapewnienie dostępu do wiedzy o dofinansowaniach;
- współpraca z LGD BUD-UJ Razem;
- rozwój turystyki;

C. Wymiar przestrzenny

- poprawa dostępności komunikacyjnej gminy;
- budowa ciągów pieszo - rowerowych
- zrównoważony rozwój i ochrona przyrody
- estetyzacja przestrzeni publicznej;
- rozwój infrastruktury technicznej, tj. sieci drogowej, wodociągowej i kanalizacyjnej, oświetlenia ulicznego;
- ochrona zabytków i dziedzictwa kulturowego gminy.

Wyzwania:

- I. Podniesienie jakości życia mieszkańców oraz konkurencyjności gminy poprzez rozbudowę infrastruktury technicznej;***
- II. Ekologia i klimat - adaptacja do zmian klimatu - efektywna gospodarka zasobami, zmniejszenie emisji gazów cieplarnianych;***
- III. Przedsiębiorczość – pomoc osobom oraz podmiotom zainteresowanym inwestycjami na obszarze gminy, ze szczególnym uwzględnieniem turystyki i rekreacji;***
- IV. Rozwój lokalny kierowany przez społeczność – wsparcie dla edukacji, integracji społecznej, sportu, rekreacji i zdrowia.***

Wyzwanie I. Podniesienie jakości życia mieszkańców oraz konkurencyjności gminy poprzez rozbudowę infrastruktury technicznej:

Cel strategiczny: Poprawa jakości życia mieszkańców gminy, dbałość o wizerunek gminy, stworzenie przestrzeni przyjaznej do życia, pracy, wypoczynku:

Cel 1.1. Budowa kanalizacji sanitarnej;

- Cel 1.2. Budowa przydomowych oczyszczalni ścieków;
- Cel 1.3. Remonty, modernizacje, termomodernizacje budynków użyteczności publicznej;
- Cel 1.4. Rozwój infrastruktury drogowej – drogi , ciągi pieszo - rowerowe;
- Cel 1.5. Rozwój infrastruktury sportowej i rekreacyjnej;
- Cel 1.6. Wsparcie rozwoju placówek oświatowych, doposażenie, organizacja zajęć dodatkowych;
- Cel 1.7. Uatrakcyjnienie oferty kulturalnej i spędzania wolnego czasu dla dzieci, młodzieży, seniorów, osób aktywnych zawodowo;
- Cel 1.8. Estetyzacja przestrzeni publicznej: nasadzenia zieleni, uporządkowanie przestrzeni publicznej;
- Cel 1.9. Wsparcie rozwoju przewodowej i bezprzewodowej infrastruktury telekomunikacyjnej.

Wyzwanie II. Ekologia i klimat - adaptacja do zmian klimatu - efektywna gospodarka zasobami, zmniejszenie emisji gazów cieplarnianych:

Cel strategiczny: Podejmowanie działań na rzecz ochrony środowiska:

- Cel 2.1. Budowa instalacji odnawialnych źródeł energii;
- Cel 2.2. Efektywności energetyczna;
- Cel 2.3. Wymiana źródeł ciepła na ekologiczne;
- Cel 2.4. Usuwanie wyrobów zawierających azbest;
- Cel 2.5. Doposażenie i modernizacja punktu selektywnej zbiórki odpadów komunalnych;
- Cel 2.6. Podejmowanie działań mających na celu ochronę, wzbogacanie, odtwarzanie i monitoring różnorodności biologicznej;
- Cel 2.7. Wsparcie ochrony walorów przyrodniczych i krajobrazowych;
- Cel 2.8. Zapobieganie negatywnym zjawiskom związanym ze skutkami susz i niedoborami wody, promowanie wykorzystywania wody deszczowej, poprawa zdolności retencyjnych, prowadzenie racjonalnej gospodarki rolnej, implementacja zalesień i zadrzewień;
- Cel 2.9. Wsparcie rozwoju infrastruktury przeciwwązrożeńowej i przeciwpowodziowej;
- Cel. 2.10. Zapewnienie ochrony dziedzictwa kulturowego, w tym ochrony zabytków.

Wyzwanie III. Przedsiębiorczość – pomoc osobom oraz podmiotom zainteresowanym inwestycjami na obszarze gminy, ze szczególnym uwzględnieniem turystyki i rekreacji:

Cel strategiczny: Budowa konkurencyjnej lokalnej gospodarki:

- Cel 3.1. Informowanie o możliwości pozyskiwania środków zewnętrznych na rozwój i podejmowanie działalności gospodarczej;
- Cel 3.2. Public relations gminy, budowa pozytywnych relacji z otoczeniem społeczno - gospodarczym;
- Cel 3.3. Wsparcie dla rozwoju ekologicznego i konkurencyjnego sektora rolnego.
- Cel 3.4. Opracowanie studium rozwoju gminy, opracowanie MPZP;

Wyzwanie IV. Rozwój lokalny kierowany przez społeczność – wsparcie dla edukacji, integracji społecznej, sportu, rekreacji i zdrowia:

Cel strategiczny: Zwiększenie aktywności i zaangażowania mieszkańców w życie gminy poprzez udział w realizacji wspólnych przedsięwzięć:

Cel 4.1. Zwiększenie aktywności seniorów w życiu gminy;

Cel 4.2. Realizacja inicjatyw prozdrowotnych, promocja udziału mieszkańców w badaniach profilaktycznych;

Cel 4.3. Współpraca z organizacjami pozarządowymi;

Cel 4.4. Stworzenie możliwości realizacji usług publicznych on-line;

Cel 4.5. Wsparcie powrotu na rynek pracy kobiet po okresie urlopu macierzyńskiego poprzez organizację opieki dla dzieci do 3 lat – żłobek, klub malucha;

Cel 4.6. Edukacja ekologiczna i promowanie postaw chroniących środowisko;

Cel 4.7. Organizacja cyklicznych imprez kulturalnych, rozrywkowych i sportowych;

Cel 4.8 Szkolenia dla pracowników administracji samorządowej i jednostek podległych.

Całość strategicznych celów do zrealizowania do 2030 roku w „Strategii...” zamykają rozdziały dotyczące spójności z europejskimi i regionalnymi dokumentami strategicznymi, a także rekomendacjami wdrożeniowymi zawierającymi ogólny zapis działań, jakie należy podjąć w celu realizacji celów, a następnie ich monitoringiem i ewaluacją.

Projekt “Strategii Rozwoju Gminy Ręczno na lata 2023 - 2030” ma dwudzielną strukturę. Rozpoczyna się diagnozą sytuacji, na terenie Gminy Ręczno, podsumowaną analizą SWOT.

Druga część “Strategii...” ma charakter prognostyczny – składa się na nią opis wizji Gminy Ręczno oraz cele, dzięki realizacji których wizja ta będzie mogła zostać urzeczywistniona.

Powiązanie projektu z innymi dokumentami, oraz sposoby, w jakich te cele i problemy środowiska zostały uwzględnione podczas opracowywania dokumentu

Dokonując analizy celów sformułowanych w projekcie „Strategii Rozwoju Gminy Ręczno na lata 2023 - 2030” oprócz analizy ich wpływu na środowisko, należy dokonać odniesienia tych celów do kierunków działań określonych w dokumentach nadrzędnych oraz określonych na szczeblu regionu. Od komplementarności i zharmonizowania tych celów w znacznym stopniu zależy możliwość osiągnięcia sukcesu polityki ekologicznej Gminy.

Projekt „Strategii Rozwoju Gminy Ręčno na lata 2023 - 2030” został opracowany zgodnie wieloma dokumentami opracowanymi we wcześniejszym czasie na szczeblu krajowym, regionalnym.

Cele i zadania przedstawione w projekcie „Strategii...” wpisują się w cele strategiczne zawarte

w poniższych dokumentach:

- Agenda 2030 na rzecz zrównoważonego rozwoju,
- Polityka Spójności Unii Europejskiej na lata 2021-2027,
- Europejski Zielony Ład (EU Green Deal),
- *Strategia na rzecz Odpowiedzialnego Rozwoju do roku 2020 (z perspektywą do 2030 r.),*
- Krajowa Strategia Rozwoju Regionalnego 2030 (KSRR 2030),
- Strategia Zrównoważonego Rozwoju Transportu do 2030 r.,
- Polityka energetyczna Polski do 2040 r.,
- *Strategia Rozwoju Województwa Łódzkiego 2030.*

Dokumenty nadrzędne szczebla europejskiego, krajowego i wojewódzkiego

Agenda 2030 na rzecz zrównoważonego rozwoju

Nowa wizja rozwoju nakreślona w Agendzie koncentruje się na pięciu wielkich zmianach transformacyjnych określonych, jako zasada 5P (People, Planet, Prosperity, Peace, Partnership):

- Ludzie (People)

Nie pomijanie nikogo, czyli docieranie do grup wykluczonych, tworzenie warunków i możliwości korzystania z powszechnych praw człowieka i osiągnięć gospodarczych przez wszystkich ludzi, zagwarantowania równego dostępu do zasobów ekonomicznych, podstawowych usług, ziemi, zasobów naturalnych, technologii i finansów.

- Planeta (Planet)

Tworzenie trwałych podstaw zrównoważonego rozwoju poprzez zintegrowanie społecznych, gospodarczych i środowiskowych aspektów rozwoju, zbudowanie modelu rozwoju, który będzie sprzyjał wzrostowi gospodarczemu i większemu włączeniu społecznemu oraz racjonalnie wykorzystywał zasoby środowiska naturalnego, a poprzez to osiągnięcie lepszej jakości życia oraz rozwiązywanie problemu ubóstwa.

- Dobrobyt (Prosperity)

Przekształcanie gospodarek sprzyjające tworzeniu miejsc pracy i zapewnieniu inkluzywnego rozwoju, w tym przestawienie się na zrównoważone modele konsumpcji i produkcji, przy wykorzystaniu nowych technologii i potencjału biznesu, zapewnienie dostępu do dobrej edukacji, opieki zdrowotnej, czystej wody, elektryczności, transportu, telekomunikacji, ułatwianie podejmowania działalności gospodarczej, inwestowania, wymiany handlowej; zintensyfikowanie zrównoważonego rozwoju miast.

- Pokój (Peace)

Budowanie pokoju oraz skutecznych, sprawiedliwych, otwartych i odpowiedzialnych instytucji gwarantujących wzmocnienie roli prawa, włączenie społeczne i współdecydowanie, wzmocnienie roli i odpowiedzialności instytucji, które powinny wspierać rządy prawa, prawo własności, wolność słowa i mediów, wolność polityczną, dostęp do sprawiedliwości, niedyskryminowanie kogokolwiek.

- Partnerstwo (Partnership)

Nowe globalne partnerstwo polegające na solidarności, współpracy, odpowiedzialności i przejrzystości podejmowanych działań, dotyczy to zarówno partnerstwa pomiędzy rządami, jak i administracją lokalną, regionalną, środowiskami naukowymi, biznesem i wszystkimi zainteresowanymi stronami i grupami.

Europejski Zielony Ład (EU Green Deal)

Europejski Zielony Ład (EU Green Deal) to kompleksowa strategia Unii Europejskiej dotycząca ochrony środowiska oraz przeciwdziałaniu zmianom klimatycznym. Tym samym Europa do 2050 r. aspiruje do bycia pierwszym kontynentem neutralnym dla klimatu. Plan ambitny, ale możliwy do zrealizowania, biorąc pod uwagę pełne zaangażowanie wszystkich państw członkowskich w jego realizację. Głównym celem, obok neutralności klimatycznej, jest przede wszystkim ochrona życia ludzkiego oraz zwierząt i roślin, przy jednoczesnym wsparciu transformacji energetycznej na rzecz czystej technologii.

Założenia projektu "Strategii..." obejmują szereg celów długoterminowych dotyczących zaspokojenia potrzeb mieszkańców i trwałego rozwoju Gminy Ręczno przy wykorzystaniu jej wszystkich potencjałów. Cele wyszczególnione w Strategii Europejski Zielony Ład to 10 założeń, z którym zbieżny jest projekt „Strategii dla Gminy Ręczno na lata 2023 - 2030” „

1. Europa bez zanieczyszczeń - zanieczyszczenie powietrza, wody oraz rozwiązanie problemu zanieczyszczenia przemysłowego;
2. Przejście na gospodarkę cyrkulacyjną - przyjęcie nowego planu działania na rzecz gospodarki o obiegu zamkniętym do marca 2020 r.;
3. Program "Farm to Fork" - cele dotyczące redukcji chemicznych pestycydów (50% do 2030 r.), nawozów i zwiększenie powierzchni upraw organicznych;

4. Zielona Wspólna Polityka Rolna - wysokie ambicje środowiskowe i klimatyczne w ramach reformy Wspólnej Polityki Rolnej;
5. Mechanizm JUST Transition - wsparcie finansowe dla regionalnych planów transformacji energetycznej;
6. Finansowanie transformacji - fundusze na zielone innowacje i inwestycje publiczne;
7. Czysta, przystępna cenowo i bezpieczna energia - ocena ambicji państw członkowskich ujętych w ramach krajowych planów w zakresie energii i klimatu;
8. Osiągnięcie neutralności klimatycznej - propozycja pierwszej ustawy klimatycznej zapisującej cel neutralności klimatycznej do 2050r.;
9. Zrównoważony transport - przyjęcie strategii na rzecz zrównoważonej i inteligentnej mobilności, a także przegląd dyrektywy w sprawie infrastruktury paliw alternatywnych i rozporządzenia TEN-T;
10. Ochrona europejskiego kapitału naturalnego - propozycja strategii UE na rzecz różnorodności biologicznej do 2030 r.

Polityka Spójności Unii Europejskiej na lata 2021-2027

W Polityce Spójności zawarto cele i działania, które są zbieżne z założeniami zawartymi w projekcie „Strategii Rozwoju Gminy Ręčno na lata 2023 - 2030”, główne z nich zestawiono poniżej:

1. Inteligentniejsza Europa (innowacyjna i inteligentna transformacja gospodarcza)
2. Bardziej ekologiczna, niskoemisyjna Europa (w tym transformacja sektora energetycznego, przejście na gospodarkę o obiegu zamkniętym, dostosowanie do zmian klimatu i zarządzanie ryzykiem)
3. Bardziej połączona Europa (mobilność i łączność TIK)
4. Bardziej prospołeczna Europa (europejski filar praw socjalnych)
5. Europa bliższa obywatelom (zrównoważony rozwój obszarów miejskich, wiejskich i przybrzeżnych oraz inicjatywy lokalne).

Cele horyzontalne:

- Budowanie potencjału administracyjnego,
- Współpraca między regionami i ponad granicami (osadzenie współpracy w głównym nurcie).

Strategia na rzecz Odpowiedzialnego Rozwoju do roku 2020 (z perspektywą do 2030 r.)

Strategia określa podstawowe uwarunkowania, cele i kierunki rozwoju kraju w wymiarze społecznym, gospodarczym, regionalnym i przestrzennym w perspektywie roku

2020 i 2030. SOR przedstawia nowy model rozwoju – rozwój odpowiedzialny oraz społecznie i terytorialnie zrównoważony. Jest on oparty o indywidualny potencjał terytorialny, inwestycje, innowacje, rozwój, eksport oraz wysoko przetworzone produkty. Nowy model rozwoju zakłada odchodzenie od dotychczasowego wspierania wszystkich sektorów/branż na rzecz wspierania sektorów strategicznych, mogących stać się motorami polskiej gospodarki. Jego fundamentalnym wyzwaniem jest przebudowanie modelu gospodarczego tak, żeby służył on całemu społeczeństwu.

W „Strategii na rzecz odpowiedzialnego rozwoju...” zawarto cele i działania, które są zbieżne z założeniami zawartymi w projekcie „Strategii Rozwoju Gminy Ręčno na lata 2023 - 2030”, główne z nich zestawiono poniżej:

- I. Trwały wzrost gospodarczy oparty coraz silniej o wiedzę, dane i doskonałość organizacyjną (obszary: Reindustrializacja, Rozwój innowacyjnych firm, Małe i średnie przedsiębiorstwa, Kapitał dla rozwoju, Ekspansja zagraniczna);
- II. Rozwój społecznie wrażliwy i terytorialnie zrównoważony (obszary: Spójność społeczna, Rozwój zrównoważony terytorialnie);
- III. Skuteczne państwo i instytucje służące wzrostowi oraz włączeniu społecznemu i gospodarczemu oraz obszary wpływające na osiągnięcie celów Strategii: Kapitał ludzki i społeczny, Cyfryzacja, Transport, Energia, Środowisko, Bezpieczeństwo Narodowe.

Krajowa Strategia Rozwoju Regionalnego 2030 (KSRR 2030)

KSRR 2030 jest podstawowym dokumentem strategicznym polityki regionalnej państwa w perspektywie do 2030 r. Strategia ta jest zbiorem wspólnych wartości, zasad współpracy rządu i samorządów oraz partnerów społeczno-gospodarczych na rzecz rozwoju kraju i województw. Dokument określa systemowe ramy prowadzenia polityki regionalnej zarówno przez rząd wobec regionów, jak i wewnątrzregionalne. Odegra on w nadchodzących latach ważną rolę w procesie programowania środków publicznych, w tym funduszy UE.

Główne cele Krajowej Strategii to:

1. Adaptacja do zmian klimatu oraz ograniczanie zagrożeń dla środowiska,
2. Przeciwdziałanie negatywnym skutkom procesów demograficznych,
3. Rozwój i wsparcie kapitału ludzkiego i społecznego,
4. Wzrost produktywności i innowacyjności regionalnych gospodarek,
5. Rozwój infrastruktury podnoszącej konkurencyjność, atrakcyjność inwestycyjną i warunki życia w regionach,
6. Zwiększenie efektywności zarządzania rozwojem (w tym finansowania działań rozwojowych) oraz współpracy między samorządami terytorialnymi i między sektorami,

7. Przeciwdziałanie nierównościom terytorialnym i przestrzennej koncentracji problemów rozwojowych oraz niwelowanie sytuacji kryzysowych na obszarach zdegradowanych.

Strategia Zrównoważonego Rozwoju Transportu do 2030 r.

Głównym celem krajowej polityki transportowej przedstawionej w strategii jest zwiększenie dostępności transportowej kraju oraz poprawa bezpieczeństwa uczestników ruchu i efektywności sektora transportowego przez utworzenie spójnego, zrównoważonego, innowacyjnego i przyjaznego użytkownikom systemu transportowego na poziomie krajowym, europejskim i globalnym. Osiągnięcie tego celu pozwoli na rozwijanie dogodnych warunków, sprzyjających stabilnemu rozwojowi gospodarczemu kraju.

Realizacja celu głównego w perspektywie do 2030 r. wymaga podjęcia następujących działań: budowy zintegrowanej i wzajemnie powiązanej sieci transportowej służącej konkurencyjnej gospodarce,

- poprawy sposobu organizacji i zarządzania systemem transportowym,
- zmiany w indywidualnej i zbiorowej mobilności (chodzi m.in. o promocję transportu zbiorowego),
- poprawy bezpieczeństwa uczestników ruchu oraz przewożonych towarów,
- ograniczania negatywnego wpływu transportu na środowisko,
- poprawy efektywności wykorzystania publicznych środków na przedsięwzięcia transportowe.

Polityka energetyczna Polski do 2040 r.

W PEP2040 podejmowane są strategiczne decyzje inwestycyjne, mające na celu wykorzystanie krajowego potencjału gospodarczego, surowcowego, technologicznego i kadrowego oraz stworzenie poprzez sektor energii dźwigni rozwoju gospodarki, sprzyjającej sprawiedliwej transformacji.

Główne filary strategii:

1. Sprawiedliwa transformacja,
2. Zeroemisyjny system energetyczny,
3. Dobra jakość powietrza.

Strategia Rozwoju Województwa Łódzkiego 2030

Głównym celem Strategii jest poprawa konkurencyjności regionu i podniesienie poziomu życia mieszkańców przy jednoczesnym respektowaniu zasad zrównoważonego

rozwoju. Najważniejsze kierunki rozwoju regionu łódzkiego zidentyfikowano w trzech strategicznych dla województwa sferach: gospodarczej, społecznej i przestrzennej:

- Nowoczesna i konkurencyjna gospodarka,
- Obywatelskie społeczeństwo równych szans,
- Atrakcyjna i dostępna przestrzeń.

Główne cele Strategii rozwoju województwa łódzkiego, z którym są powiązane cele zapisane w projekcie „Strategii Rozwoju Gminy Ręčno na lata 2023 - 2030”

1. ochrona i kształtowanie krajobrazu,
2. zwiększenie dostępności transportowej,
3. nowoczesna energetyka w województwie,
4. adaptacja do zmian klimatu i poprawa jakości zasobów środowiska,
5. zwiększenie potencjału badawczego i innowacyjnego,
6. wsparcie rozwoju MŚP,
7. wsparcie sektora rolnego i jego konkurencyjności,
8. podnoszenie jakości kapitału ludzkiego,
9. rozwój kapitału społecznego,
10. poprawa stanu zdrowia mieszkańców,
11. ograniczenie skali ubóstwa i wykluczenia społecznego.

Analiza i ocena istniejącego stanu środowiska

Określenie, analiza i ocena istniejącego stanu środowiska oraz problemów w tym zakresie

Analiza stanu środowiska gminy Ręčno została przeprowadzona w oparciu o gminne dokumenty dotyczących rozwoju gospodarczego, społecznego i przestrzennego gminy, m.in. Studium uwarunkowań i kierunków zagospodarowania przestrzennego Gminy Ręčno, Plan Gospodarki Niskoemisyjnej dla Gminy Ręčno, Strategia Rozwiązywania Problemów Społecznych Gminy Ręčno na lata 2016-2021.

W związku z powyższym „Prognoza...” omawia wybrane zagadnienia dotyczące środowiska przyrodniczego mające ewidentny wpływ na cele i zadania zapisane w harmonogramie zamieszczonym w projekcie „Strategii...”. Duży nacisk położono w szczególności na problemy i zagrożenia środowiska przyrodniczego, kulturowego i zdrowia ludzi. Do przeprowadzenia analizy zostały wykorzystane dane zamieszczone w projekcie „Strategii...”, przekazane przez Gminę Ręčno oraz zgromadzone samodzielnie przez wykonawcę, w tym również przygotowane w ostatnich latach opracowania, raporty i analizy.

Położenie geograficznofizyczne, geomorfologia

Gmina Ręčno jest gminą wiejską, położoną w województwie łódzkim, w południowo-wschodniej części powiatu piotrkowskiego.

Gmina graniczy:

- od północy z gminami Sulejów i Rozprza,
- od wschodu z gminą Aleksandrów,
- od południa z gminami Przedbórz i Masłowice (powiat radomszczański),
- od zachodu z gminą Łęki Szlacheckie.

Gmina Ręčno składa się z 14 sołectw, w skład których wchodzi 21 miejscowości. Obszar gminy wynosi 89 km².



Zgodnie z podziałem J. Kondrackiego obszar gminy leży u zbiegu dwóch prowincji fizycznogeograficznych: Nizy Środkoeuropejskiej i Wyżyn Polskich. Gmina Ręczno położona jest w obrębie mezoregionu Równiny Piotrkowskiej, która charakteryzuje się niemal poziomą powierzchnią morfologiczną z zaznaczoną rzeźbą polodowcową, płaskimi wysoczyznami morenowymi. Obszar gminy Ręczno zaliczany jest zatem do obszarów nizinnych o lekko falistej powierzchni terenu. Na obszarze gminy zaobserwować można przenikanie się krajobrazów nizinnych i wyżynnych. Pod względem geograficznym gmina jest usytuowana na pograniczu mezoregionu Równiny Piotrkowskiej oraz Wzgórz Radomszczańskich (granica przebiega pomiędzy wzgórzem Czartoria, a doliną rzeki Stobienki). Pod względem geologicznym gmina znajduje się na pograniczu Nizin

Środkowopolskich i Wyżyny Małopolskiej. Przez teren gminy przebiega w kierunku północ-południe granica dwóch jednostek strukturalnych: Niecki Łódzko-Mogileńskiej i Osłony Gór Świętokrzyskich. Na wschód od tej granicy dominują utwory jurajskie, na zachód utwory kredowe. Pod względem podłoża obszar gminy budują osady od jury górnej po kredę dolną. W procesie sedymentacji w jurze dolnej wytworzyły się piaskowce, mułowce i iłowce. W górnej jurze wytworzyły się głównie wapienie i margle podczas sedymentacji węglanowej w zbiorniku morskim. Utwory kredowe znajdują się pod płaszczem utworów czwartorzędowych lub odsłaniają się na powierzchni. Występujące na obszarze gminy osady powierzchniowe oraz formy powierzchni ziemi zostały wytworzone w większości w czwartorzędzie podczas zlodowacenia południowopolskiego oraz środkowopolskiego. Utwory te tworzą powłokę o miąższości od kilku metrów do 75 m w postaci m.in. piasków akumulacji lodowcowej oraz glin zwałowych. Na obszarze doliny Pilicy występują piaski tarasów zalewowych. Na obszarze gminy, głównie w dolinach występują również utwory organogeniczne w postaci torfów i namułów torfiastych.

Warunki klimatyczne

Klimat województwa łódzkiego ma charakter wybitnie przejściowy. Przejściowość ta związana jest z przenikaniem się strefy kontynentalnej i oceanicznej oraz wpływów Morza Bałtyckiego, gór i wyżyn na kształtowanie się klimatu. Największe dawki promieniowania słonecznego docierają w czerwcu (ponad $19 \text{ MJ m}^{-2} \text{ d}^{-1}$), a najmniejsze w grudniu (poniżej $2 \text{ MJ m}^{-2} \text{ d}^{-1}$). Roczny bilans promieniowania słonecznego jest dodatni i wynosi od $3,6 \text{ MJ m}^{-2} \text{ d}^{-1}$ do $3,9 \text{ MJ m}^{-2} \text{ d}^{-1}$. Najcieplejsza jest południowo-zachodnia część województwa, a najchłodniejsze są najwyższe obszary Wyżyny Łódzkiej. Średnie roczne temperatury powietrza dla Łodzi wynoszą od $8,6$ do $8,8^\circ\text{C}$. Najbardziej zmienne pod względem termicznym są okresy zimowe, przy czym długotrwałe i silne mrozy występują rzadko. Najzimniejszym miesiącem jest styczeń, najcieplejszym lipiec.

Teren gminy znajduje się w centrum przejściowego i zmiennego klimatu w łódzkiej dzielnicy klimatycznej (wg R. Gumińskiego). Klimat taki charakteryzuje się dużą zmiennością pogody oraz zróżnicowanymi warunkami meteorologicznymi w poszczególnych latach. Średnia roczna temperatura wynosi $+7,6^\circ\text{C}$, roczna ilość opadów nie przekracza 600 mm , w gminie dominują wiatry z kierunku zachodniego, północno-zachodniego, a w okresie zimy południowo-zachodniego. Okres wegetacyjny tego rejonu charakteryzuje się niedoborem wody, natomiast okres zbierania plonów – nadmiarem opadów. Przesunięcie pory deszczowej na koniec lata powoduje znaczne utrudnienia w pracach polowych.

Na terenie gminy, podobnie jak i na obszarze całej Polski Środkowej, wyraźnie uwidacznia swoje cechy klimat przejściowy wywołany ścieraniem się mas powietrza

polarnomorskiego i polarnokontynentalnego. W ciągu roku przeważa tu cyrkulacja zachodnia.

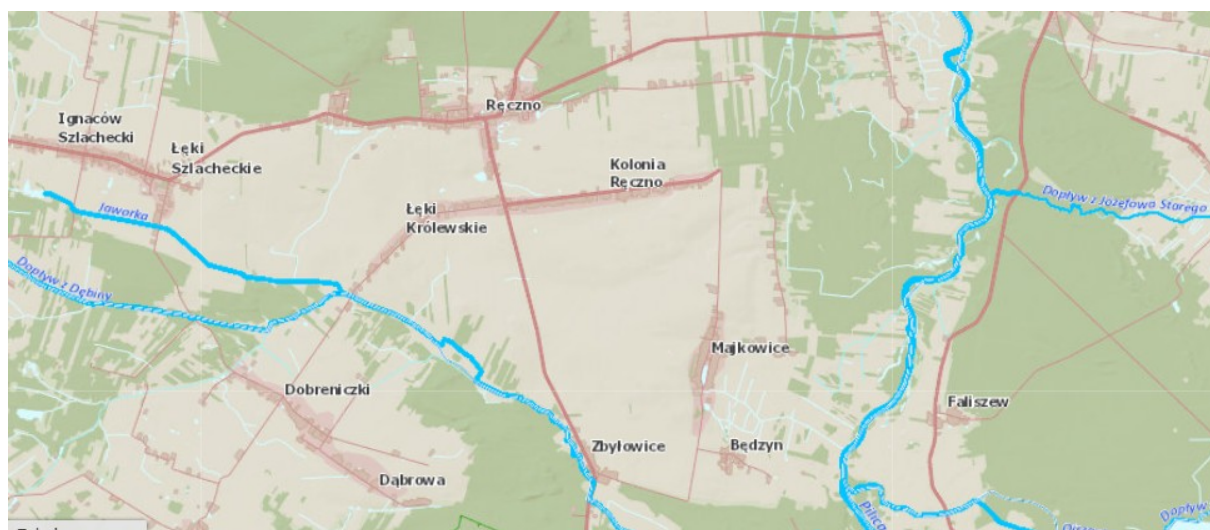
Z ośmiu rozpatrywanych kierunków, na wiatry zachodnie przypada 20%, a na południowo-zachodnie 11%, względnie często wieje wiatr ze wschodu (10%) oraz południowego wschodu.

Hydrografia

Teren gminy Ręczno znajduje się w zlewni rzeki Pilicy, stanowiącej jednocześnie wschodnią granicę gminy. Wody Pilicy, niegdyś na znacznym odcinku zanieczyszczone, obecnie posiadają III, a nawet II klasę czystości. Ponadto przez gminę przepływają mniejsze rzeki: Struga Zbyłowska, Stobnica (Struga Stobnicka) i jej dopływ Struga Młynki. Ponadto w rezerwacie Jawora położone jest źródło bezimiennego cieką, który bezpośrednio wpada do Pilicy.

Na terenie gminy nie ma większych zbiorników wód powierzchniowych. Jedynie w lasach występują niewielkie oczka wodne, a rzece Pilicy towarzyszą zarastające starorzecza. Na obszarze gminy występują 3 zasadnicze poziomy wodonośne: triasowe, górnourajskie i czwartorzędowe. Wody podziemne cechują się bardzo wysoką czystością oraz dużą zasobnością.

Hydrografia Gminy Ręczno¹



1 https://wody.isok.gov.pl/imap_kzgw/?gpmmap=gpPGW



Ukształtowanie terenu

Brak wielkiego przemysłu na terenie gminy Ręczno podnosi jej walory turystyczno – wypoczynkowe. Gmina Ręczno oferuje na swoim terenie usługi agroturystyczne oraz rekreacyjne np. wypożyczalnie kajaków. Gmina ma charakter rolniczy, z przewagą małych gospodarstw rolnych. Rozwój funkcji turystyczno-rekreacyjnej dokonuje się głównie ze względu na korzystne walory przyrodniczo-krajobrazowe i bliskość rzeki Pilicy. Poza gospodarstwami rolnymi na terenie gminy funkcjonują sklepy, hurtownia materiałów budowlanych, stacja paliw oraz młyny.

Gmina Ręczno jest bardzo atrakcyjna pod kątem środowiska przyrodniczego, co predestynuje ją do miana ciekawej destynacji turystycznej zwłaszcza dla miłośników agroturystyki, turystyki wiejskiej, adeptów turystyki aktywnej przede wszystkim kajakowej i rowerowej.

Położenie w dolinie rzeki Pilicy, w większości na obszarach Natura 2000 powoduje również szanse dla rozwoju turystyki przyrodniczej, jaka staje się w Polsce coraz bardziej popularna. Wędrowki szlakami turystycznymi, ale także obserwacje przyrody, w tym tzw. bird watching (obserwacja ptaków) to trendy we współczesnych przemysłach czasu wolnego.

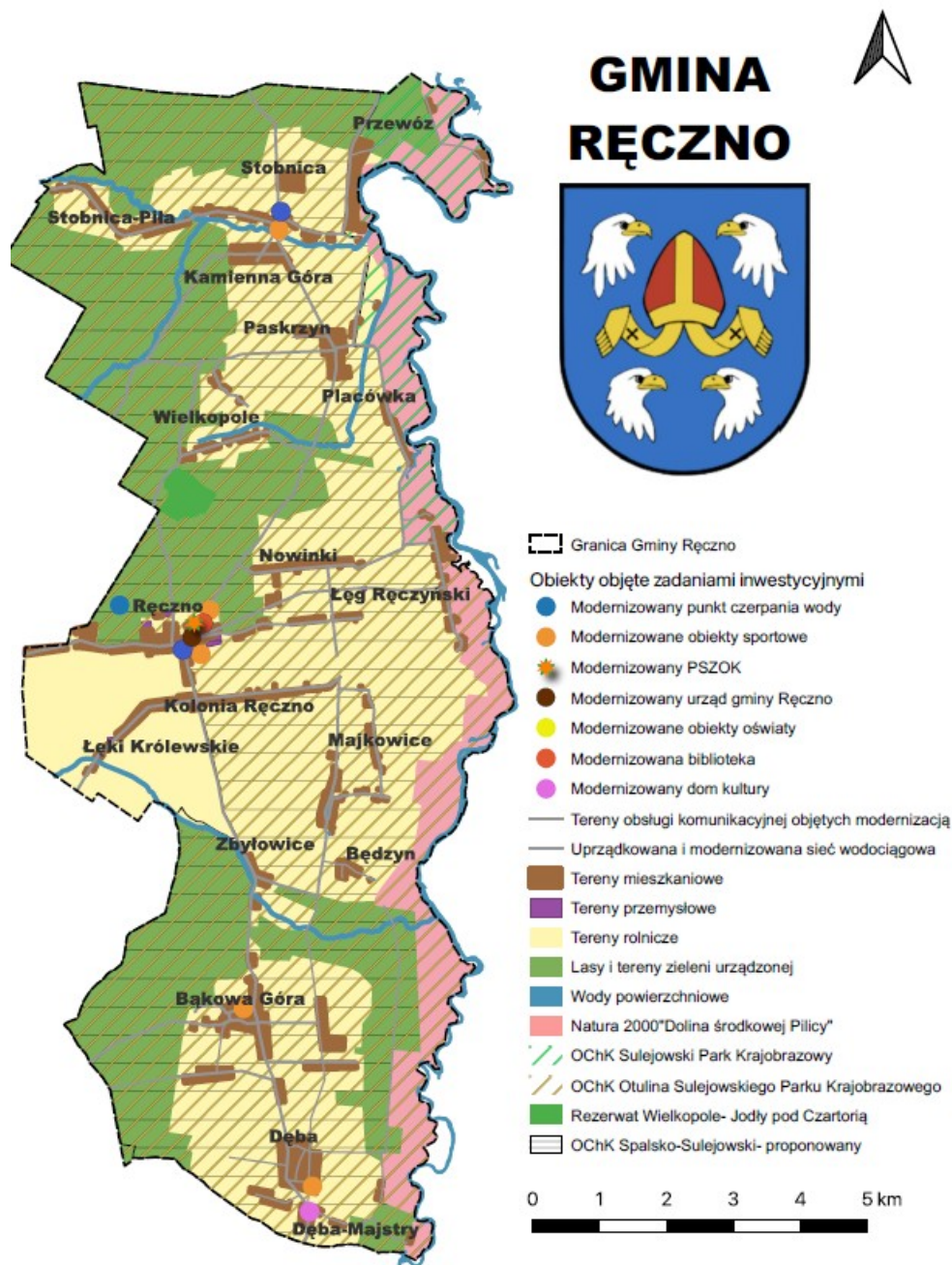
Atrakcyjność turystyczna i letniskowy charakter miejsc położonych na terenie gminy oraz na terenach do niej przyległych takich jak np. rzeka Pilica i pobliski Zalew Sulejowski generują znaczny ruch turystyczny. W Bąkowej Górze warto zobaczyć ruiny zamku z przełomu XIV i XV wieku oraz dwór Małachowskich z XVIII w. W Majkowicach z kolei

zachowały się ruiny zamku z XVI w. Wykorzystanie walorów turystycznych, krajobrazowych i przyrodniczych daje szanse rozwoju funkcji rekreacyjno-wypoczynkowych gminy.

Na terenie gminy znajduje się kilka punktów widokowych, z których rozciągają się szczególnie piękne krajobrazy: szczyt Bąkowej Góry, Kobyła Góra, wieś Dęba (widok ku północy na Bąkową Górę), wieś Majstry (widok na Pasma Przedborsko – Małogoskie i Górę Chełmską położone na przeciwległym brzegu Pilicy) i droga Stobnica - Paskrzyn.

Gmina Ręčno zgodnie z zaproponowanym nowym modelem struktury funkcjonalno – przestrzennej zamierza podejmować projekty, który wpłyną na jej rozwój, poprawę warunków życia mieszkańców. Model obejmuje poniższe obszary:

- ❖ Tereny mieszkaniowe;
- ❖ Tereny przemysłowe;
- ❖ Tereny rolnicze;
- ❖ Lasy i tereny zieleni urządzonej;
- ❖ Wody powierzchniowe;
- ❖ Obszary Natura 2000 Dolina Środkowej Pilicy;
- ❖ Obszary o wysokich walorach przyrodniczych, w tym OChK Sulejowski Park Krajobrazowy, OChK Otulina Sulejowskiego Parku Krajobrazowego, Rezerwat Wielkopole Jodły nad Czantorią, proponowany OChK Spalsko – Sulejowski.



Budowa geologiczna i warunki glebowe

Gmina położona jest w obrębie mezoregionu Równiny Piotrkowskiej, która charakteryzuje się niemal poziomą powierzchnią morfologiczną z zaznaczoną rzeźbą polodowcową, płaskimi wysoczyznami morenowymi. Obszar zaliczany jest zatem do obszarów nizinnych. Powierzchnia terenu jest lekko falista – deniwelacja wynosi 70 m – od 197,6 w dolinach rzecznych do 266,8 m. n.p.m. na większych wzniesieniach.

Pod względem geologicznym gmina usytuowana jest w południowej części Niecki Łódzkiej. Starsze podłoże tworzą struktury mezozoiczne reprezentowane przez utwory kredy, tj. margle, wapienie i opoki. Bezpośrednio na utworach kredy zalegają osady czwartorzędowe

w postaci piasków akumulacji lodowcowej z głazami. Utwory najmłodsze, występujące w lokalnych obniżeniach terenu, reprezentują osady holocenijskie: namuły i torfy.

Obszar Natura 2000 Dolina Środkowej Pilicy leży w przejściowej strefie krajobrazów nizinnych i wyżynnych. W związku z tym, cechuje się bogatą i zróżnicowaną rzeźbą terenu. Tworzą ją czwartorzędowe utwory polodowcowe (piaski, gliny zwałowe), osady fluwialne w dolinie Pilicy oraz wychodnie skał mezozoicznych. Dzisiejszy krajobraz obszaru ukształtowała zarówno budowa geologiczna, działalność lądolodu skandynawskiego oraz rzeki, jak i gospodarka człowieka (przemysł wydobywczy, rolnictwo).

Gmina Ręczno jest obszarem typowo rolniczym. Gmina Ręczno zajmuje obszar 89 km², w tym użytki rolne stanowią około 42,7%, a lasy 38,9%. W porównaniu z analogicznymi wskaźnikami dla powiatu, gmina charakteryzuje się niskim udziałem gruntów rolnych i wysoką lesistością. Na jej terenie występują gleby mało urodzajne, dotyczy to również użytków zielonych. Gleby V i VI klasy bonitacyjnej stanowią większość powierzchni użytków rolnych gminy. Gleby lepszej jakości – III i IV znajdują się głównie na terenach sołectw: Kolonia Ręczno, Bąkowa Góra i Ręczno.

Grunty orne wg klas bonitacyjnych (ha)										
II	III	IIIa	IIIb	IV	IVa	IVb	V	VI	VIz	Bez kl.
0,52	12,6	86,40	238,28	118,73	690,17	762,93	1574,50	1180,44	88,24	47,23
ha	5 ha	ha		ha	ha	ha	ha	ha	ha	ha

Warunki przyrodniczo – krajobrazowe

Gmina Ręczno jest obszarem niezwykle cennym przyrodniczo. Ogromne walory przyrodnicze i krajobrazowe tego rejonu, sprawiają, że można określić go jako jeden z najbardziej interesujących pod względem atrakcyjności. Część gminy jest położona w obrębie Sulejowskiego Parku Krajobrazowego, obejmującego fragment dorzecza Pilicy od Przedborza do okolic Tomaszowa Mazowieckiego. Występują tu kompleksy leśne (pozostałość Puszczy Nadpilickiej) z bogatą szatą roślinną oraz dolina Pilicy i jej dopływy z bogatą szatą roślinną i siedliskami wielu rzadkich gatunków fauny i flory.

W obowiązującym w Polsce prawie ochrona przyrody regulowana jest przepisami ustawy z dnia 16 kwietnia 2004 r. o ochronie przyrody. W jej rozumieniu ochrona przyrody polega na zachowaniu, zrównoważonym użytkowaniu oraz odnawianiu zasobów, tworów i składników przyrody tj.:

- dziko występujących roślin, zwierząt i grzybów;
- roślin, zwierząt i grzybów objętych ochroną gatunkową;

- zwierząt prowadzących wędrowny tryb życia;
- siedlisk przyrodniczych;
- siedlisk roślin, zwierząt i grzybów zagrożonych wyginięciem, rzadkich i chronionych;
- tworów przyrody żywej i nieożywionej oraz kopalnych szczątków roślin i zwierząt;
- krajobrazu;
- zieleni w miastach i na wsiach;
- zadrzewień.

Ww. ustawa wprowadza następujące formy ochrony przyrody:

- 1) parki narodowe,
- 2) rezerваты przyrody,
- 3) parki krajobrazowe,
- 4) obszary chronionego krajobrazu,
- 5) obszary Natura 2000,
- 6) pomniki przyrody,
- 7) stanowiska dokumentacyjne,
- 8) użytki ekologiczne,
- 9) zespoły przyrodniczo-krajobrazowe,
- 10) ochrona gatunkowa roślin, zwierząt i grzybów.

Istniejące obszary i obiekty objęte ochroną

Na terenie gminy występują następujące formy ochrony przyrody w rozumieniu ustawy o ochronie przyrody z 2004 r.:

Formy ochrony na terenie gminy Ręczno przedstawiono w poniższej tabeli.

L.p.	Rodzaj formy	Numer
1.	Rezerwat przyrody Wielkopole	PL.ZIPOP.1393.RP.468
2.	Rezerwat przyrody Jawora	PL.ZIPOP.1393.RP.517
3.	Sulejowski Park Krajobrazowy	PL.ZIPOP.1393.PK.62
4.	Wielkopole - Jodły pod Czartorią obszar natura 2000	PL.ZIPOP.1393.N2K.PLH100031.H
5.	Dolina Środkowej Pilicy obszar natura 2000	PL.ZIPOP.1393.N2K.PLH100008.H

Rezerwat przyrody Wielkopole²

² <https://www.reczno.pl/art,160,rezerwat-wielkopole.html>



Obszar lasu zajęty przez rezerwat od dawna wyróżniał się swoim puszczańskim charakterem. Tradycyjnie nazywany przez miejscową ludność Sadykierz (mroczny gąszcz).
Gąszcz

i mokradła, płatanina ścieżek wydeptanych przez zwierzęta ciągnące do wodopojów. Na znacznych obszarach mchy wręcz królują w poszyciu i wspinają się na pnie drzew i wykroty. Na terenach podmokłych występują mchy torfowce, na polankach spotykany jest storczyk kruszczyk szerokolistny, który licznie występuje poza północną granicą lasów prywatnych. Spotykamy też wawrzynka wilczełyko, występuje on również na terenach przyległych do rezerwatu. Wszędzie występują ślady obecności dzików, saren, w konarach drzew gniazduje bocian czarny, dzięcioły: czarny, pstry i inni jego pobratymcy. Na bagienko zalatują: czapla i dzikie kaczki, w runie spotykamy żmiję zygzakowatą, zaskrońca i padalca turkusowej odmiany. W dziuplach kilku starych sosen gniazdują dzikie pszczoły. Na obszarze rezerwatu można bardzo wiele gatunków grzybów jadalnych. Występują rydze, gołąbki, kurki, liczne odmiany koźlarzy, a między nimi rzadki koźlarz grabowy. Wielka obfitość prawdziwków, podgrzybków, borowiki i krakusy.



Rezerwat przyrody Jawora



Rezerwat Jawora jest położony na stoku Bąkowej Góry, łagodnie opadającym w kierunku północnym. W środkowej części obszaru rzeźba urozmaicona jest niszami źródliskowymi i dolinkami dwóch małych cieków. Tworzą mozaikę mikrosiedlisk i warunkują istnienie specyficznych, rzadkich zbiorowisk roślinnych. Suche, piaszczyste wyniesienia wydm śródlądowych porastają dwie odmiany borów - subatlantycki sosnowy bór świeży *Leucobryo-Pinetum* oraz subkontynentalny sosnowo-dębowy bór mieszany *Querco roboris-Pinetum*, które tworzy sosna zwyczajna z domieszką brzozy brodawkowatej lub ze znacznym udziałem dębów. Stwierdzono tu obfite stanowisko widłaka jałowcowatego *Lycopodium annotinum*. Interesujące leśne zbiorowisko ciepłolubne wykształciło się w miejscu występowania skał wapiennych – w zwartej warstwie podszytu dominuje dereń świdwa oraz leszczyna pospolita³.

³ https://radomsko.lodz.lasy.gov.pl/rezerwaty-przyrody/-/asset_publisher/1M8a/content/rezerwat-lesny-jawora-#.YzL5sjTP1PY



Sulejowski Park Krajobrazowy

Powierzchnia Parku wynosi 17444,1ha, a powierzchnia otuliny wynosi 38926,9ha – co daje łączną powierzchnię 56371,0 ha. Pod względem administracyjnym Park znajduje się na terenie 10 gmin (Aleksandrów, Łęki Szlacheckie, Mniszków, Przedbórz, Ręczno, Rozprza, Sławno, Sulejów, Tomaszów Mazowiecki, Wolbórz) i 3 miast (Piotrków Trybunalski, Sulejów, Tomaszów Mazowiecki). Jego północno-zachodnia część leży w obrębie Równiny Piotrkowskiej, południowy fragment położony jest na Wzgórzach Radomszczańskich, a wschodnia część – na Wzgórzach Opoczyńskich.

Ochronie podlegają – najcenniejsze przyrodniczo – tereny przyległe (w tym leśne) będące pozostałością wielkiej Puszczy Pilickiej z fragmentami przyrody naturalnej chronionymi w rezerwach, zespołach przyrodniczo-krajobrazowych i użytkach ekologicznych⁴.

Wielkopole - Jodły pod Czartorią

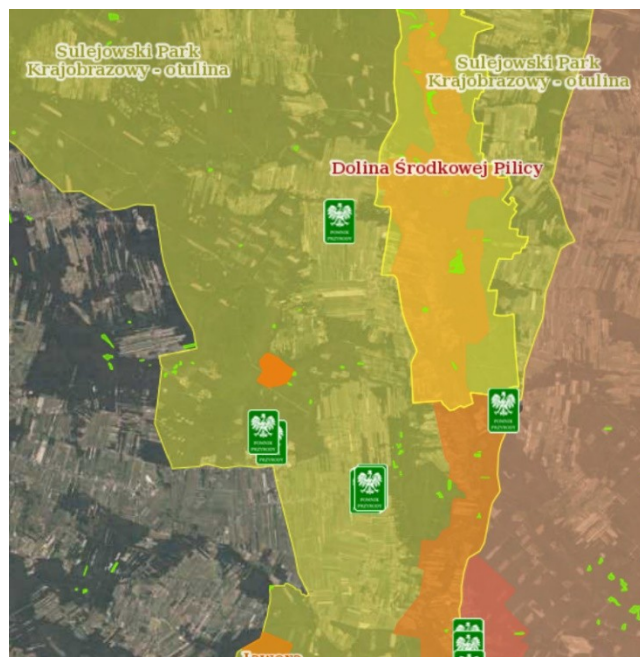
Obszar obejmuje rezerwat przyrody Wielkopole. Położony jest na wschodnim stoku piaskowcowego wzgórza. Wykształciły się tu płaty wyżynnego boru jodłowego, grądy niskie, nawiązujące do łągów, gdzieśgdzie z udziałem olszy w drzewostanie oraz grąd subkontynentalny. Obszar chroni jedno z najdalej wysuniętych na północny-zachód naszego kraju stanowisk wyżynnego, jodłowego boru mieszanego. Obecny jest starodrzew jodłowy oraz liczne stanowiska górskich gatunków runa. Obficie występują paprocie, mszaki. Obecne są tu górskie gatunki chrząszczy (*Clytus lama* i *Leptura maculata*).

⁴ <http://szlakiempilicy.pl/138-dolinapilicy-sulejowski-park-krajobrazowy>



Dolina Środkowej Pilicy

Ostoja obejmuje odcinek Pilicy o długości 40 km od Przedbórza na południu do Sulejowa na północy. O wyjątkowych walorach przyrodniczych obszaru świadczy naturalny charakter nieuregulowanej rzeki Pilicy i stosunkowo naturalna roślinność. Cechuje go także różnorodność siedlisk – brzegi rzeki porastają lasy łąkowe i zarośla wierzbowe, w zagłębieniach terenu występują płaty torfowisk, trzcinowisk i turzycowisk, a im dalej od koryta, tym większą część powierzchni pokrywają łąki kośne i pastwiska. W sumie siedliska priorytetowe zajmują ok. połowy obszaru, z czego aż 20% łągi. Wiosną część obszaru doliny jest regularnie zalewana. W Dolinie Środkowej Pilicy stwierdzono występowanie licznych gatunków zwierząt cennych dla europejskiej przyrody. Szczególne znaczenie ma obecność 4 gatunki ryb (koza, minóg strumieniowy, minóg ukraiński i głowacz białołętkowy) oraz wydry, bobra i płazów. Ostoja jest również miejscem bytowania i żerowania 19 gatunków ptaków z Załącznika I Dyrektywy Ptasiej. Znaczna część ostoi leży w granicach Sulejowskiego Parku Krajobrazowego.



Ponadto w wykazie znajduje się pięć pomników przyrody, którym nie nadano nazwy w akcie prawnym są to drzewa i głązy narzutowe. Ponadto na obszarze gminy odnotowano 39 użytków ekologicznych – bagna.

Istniejący stan środowiska na obszarach objętych przewidywanym oddziaływaniem

Powietrze atmosferyczne

Gmina Ręčno położona jest w strefie łódzkiej. Na obszarze gminy nie ma punktów pomiarowych w związku z tym stan powietrza na obszarze gminy zostanie przedstawiony na podstawie danych ze strefy łódzkiej.

Podział województwa łódzkiego na strefy dla celów oceny jakości powietrza⁵

⁵ <https://powietrze.gios.gov.pl/pjp/rwms/publications/card/1684>



System oceny jakości powietrza w województwie łódzkim składa się z 2 części – systemu pomiarowego oraz modelowania matematycznego wykonywanego w oparciu o bank emisji i dane meteorologiczne. W 2021 r. w skład systemu pomiarowego wchodziły 2 sieci pomiarowe: sieć pomiarów ciągłych (67 stanowisk pomiarów automatycznych) i sieć pomiarów manualnych (61 stanowisk pomiarowych manualnych). Kształt wojewódzkiego systemu oceny jakości powietrza określony został na podstawie Pięcioletniej oceny jakości powietrza w województwie łódzkim w latach 2014-2018.

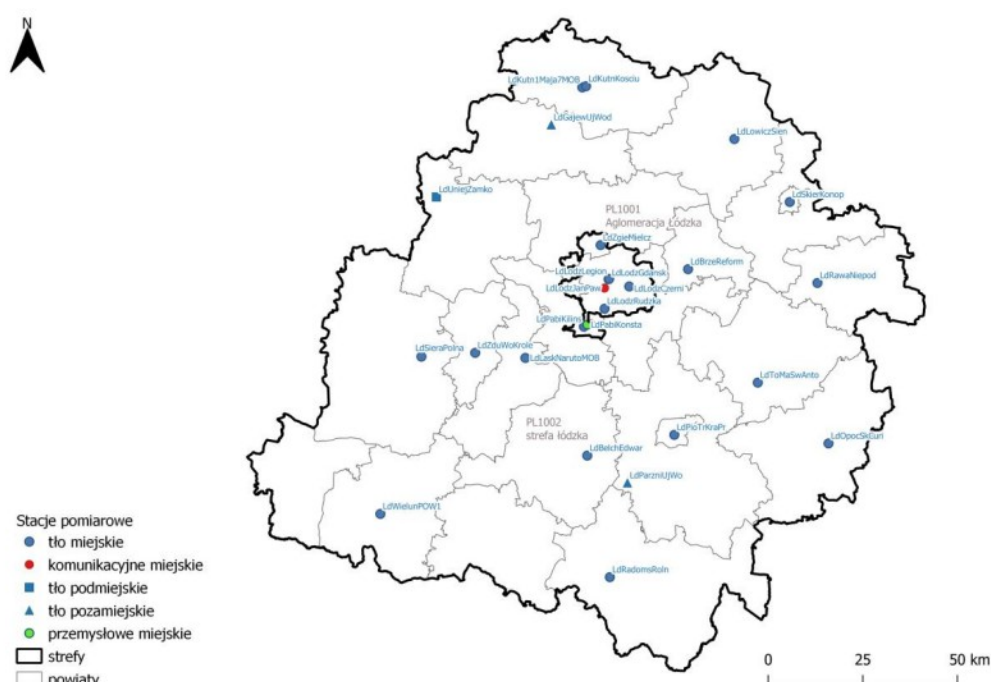
System pomiarowy nie ulega większym zmianom w ciągu jednego roku. Podobnie było w roku 2020 - w styczniu uruchomiono stanowisko pomiarów pyłu PM_{2,5} w Radomsku na istniejącej stacji przy ul. Rolnej 2 oraz stanowisko pomiarów ozonu w Zgierzu przy ul. Mielczarskiego 1. Oba stanowiska zostały przeniesione ze stacji w Łodzi przy ul. Gdańskiej 16. W tym samym miesiącu uruchomiono pomiary manualne pyłu PM₁₀ i benzo(a)pirenu na stacji mobilnej w Kutnie przy ul. 1 Maja 7.

Jesienią 2020 r. uruchomiono automatyczną stację mobilną w Łasku przy ul. Narutowicza 28, zwiększając tym samym minimalnie liczbę stanowisk pomiarowych w strefie łódzkiej. Wyniki z tej stacji nie zostały jednak wykorzystane w bieżącej Ocenie Rocznej ze względu na zbyt małą kompletność serii.

Spośród istniejących w 2020 r. 26 stacji pomiarowych, do niniejszej oceny zakwalifikowano 25 stacji pomiarowych (w tym 98 stanowisk pomiarowych).

Z uwagi na rolniczy charakter gminy głównymi źródłami emisji zanieczyszczeń do powietrza jest emisja zanieczyszczeń związana z ruchem pojazdów po terenie gminy. Na terenie gminy nie występują większe ośrodki przemysłowe które stanowiły by znaczące źródło emisji zanieczyszczeń do powietrza. Na terenie gminy nie stwierdzono przekroczeń w zakresie zanieczyszczeń w powietrzu atmosferycznym.

Lokalizacja stacji pomiarowych w województwie łódzkim, wykorzystanych w ocenie za rok 2021⁶



Głównym źródłem zanieczyszczenia powietrza w województwie łódzkim jest emisja antropogeniczna pochodząca z sektora komunalno-bytowego (emisja powierzchniowa – w tym głównie pył zawieszony PM10, pył zawieszony PM2,5 i benzo(a)piren), z komunikacji (emisja liniowa – w tym głównie tlenki azotu) oraz z energetyki zawodowej (emisja punktowa – w tym głównie tlenki siarki i tlenki azotu). Znaczący udział w stężeniach zanieczyszczeń w powietrzu na obszarze województwa ma ich napływ z pozostałego obszaru Polski. Głównym lokalnym źródłem zanieczyszczeń jest emisja z domów ogrzewanych indywidualnie oraz, na obszarach bezpośrednio sąsiadujących z drogami o znacznym natężeniu ruchu, emisja komunikacyjna. Przemysł zlokalizowany na obszarze województwa łódzkiego (głównie

⁶ Tamże.

energetyka zawodowa) ze względu na dużą wysokość emitorów, w znacznym stopniu eksportuje zanieczyszczenia poza granice województwa. Zakłady przemysłowe o istotnej emisji nieorganizowanej lub emitowanej poprzez niskie emitory mogą bezpośrednio wpływać na jakość powietrza w ich sąsiedztwie. W Aglomeracji Łódzkiej oraz dużych miastach, znaczący udział w całkowitej emisji ma emisja związana z ruchem pojazdów. Zanieczyszczenia komunikacyjne w postaci pyłów powstają głównie w wyniku ścierania się opon pojazdów, hamulców, nawierzchni jezdni oraz unosu zanieczyszczeń z powierzchni dróg. Tlenki azotu są natomiast emitowane w wyniku spalania paliw. Emisja ze wspomnianego źródła jest uciążliwa dla ludności ze względu na bardzo niską wysokość, na której do niej dochodzi (ok. 0,5 m nad powierzchnią terenu). Wspomniane źródła decydują o wielkości emisji większości zanieczyszczeń powietrza. To one wpływają na strukturę emisji, która jest pochodną struktury zużycia i jakości paliw. Ponieważ podstawowym źródłem energii pierwotnej jest węgiel, to właśnie to paliwo wpływa w największym stopniu na wielkość i rodzaj emitowanych zanieczyszczeń, a tym samym stan zanieczyszczenia powietrza.

Z wykonanych pomiarów dla potrzeb rocznej oceny jakości powietrza w 2021 r. wynika, że:

1. W skali kraju województwo łódzkie ma istotny udział w emisji SOX (16,6%) i NOX (11,4%). Udziały pozostałych bilansowanych zanieczyszczeń (pył zawieszony PM10, pył zawieszony PM2,5 i benzo(a)piren) wynoszą po ok. 7%.
2. O poziomie emisji z terenu województwa łódzkiego decydują trzy główne kategorie źródeł:
 - źródła punktowe, czyli emisja zorganizowana z takich sektorów gospodarki jak energetyka, ciepłownictwo, przemysł – ze względu na wysoki udział w ogólnej emisji gazów w województwie: SOX (85%) i NOX (46%). Dominującą rolę w kształtowaniu poziomu emisji punktowej w województwie odgrywa PGE GiEK S.A. – Oddział Elektrownia Bełchatów z siedzibą w Rogowcu w gm. Kleszczów (wysokość emitorów 300 m). Udział Elektrowni w sumarycznej emisji punktowej z terenu województwa stanowi 74% w przypadku SOX i 64% w przypadku NOX;
 - rozproszone źródła komunalno – bytowe, czyli niska emisja z indywidualnie ogrzewanych gospodarstw domowych – ze względu na wysoki udział w zanieczyszczaniu powietrza pyłem drobnym: pył zawieszony PM10 (68%) i pył zawieszony PM2,5 (85%), a także zawartym w pyłe benzo(a)pirenem (95%);
 - transport drogowy, czyli emisja liniowa – ze względu na znaczący udział (35%) w zanieczyszczeniu powietrza tlenkami azotu. Najwyższa koncentracja tej emisji ma miejsce w rejonach przebiegających przez województwo autostrad A1 i A2, drogi ekspresowej S8 i gęstej sieci drogowej w Aglomeracji Łódzkiej.

3. Wielkości emisji jednostkowych (z km²) z obszaru Aglomeracji Łódzkiej były znacznie wyższe niż z pozostałego obszaru województwa.

W roku 2021 nie zanotowano przekroczeń poziomów dopuszczalnych dla stężeń 1-godz. i 24-godz. dwutlenku siarki. W ciągu ostatnich 10 lat widoczna była tendencja spadkowa stężeń

SO₂. Trend ten utrzymuje się od dłuższego czasu. W rozkładzie przestrzennym najwyższe stężenia notowane są na terenie Aglomeracji Łódzkiej, Piotrkowa Trybunalskiego i Radomska, najniższe na terenach pozamiejskich. Mierzone obecnie niskie wartości stężeń SO₂ nie stanowią zagrożenia dla zdrowia ludzi. W roku 2021, jak i w latach ubiegłych, nie stwierdzono przekroczenia poziomu dopuszczalnego 1-godz. i średniej rocznej dwutlenku azotu. Mierzone wartości stężeń NO₂ nie stanowią zagrożenia dla zdrowia ludzi. Na przestrzeni ostatnich kilku lat widoczna była minimalna tendencja spadkowa stężeń tego zanieczyszczenia. W roku 2021 stężenie dwutlenku azotu było minimalnie wyższe niż w ostatnich 3-4 latach. W rozkładzie przestrzennym najwyższe stężenia notowane były na terenie Łodzi, Piotrkowa Trybunalskiego i Radomska, najniższe na terenach pozamiejskich. Emisja komunikacyjna NO₂ stała się na wielu obszarach emisją dominującą. Ze względu na wzrastającą każdego roku liczbę pojazdów samochodowych, wpływ emisji komunikacyjnej na jakość powietrza jest z roku na rok coraz większy.

W roku 2021, jak i w latach ubiegłych, nie stwierdzono przekroczenia dopuszczalnego maksymalnego 8-godzinnego poziomu tlenku węgla.

Nie stwierdzono przekroczenia dopuszczalnej wartości średniej rocznej benzenu.

W roku 2021 okres wiosenno-letni cechował się dużą liczbą dni z opadami, umiarkowanymi temperaturami powietrza, małym nasłonecznieniem. Nie sprzyjało to powstawaniu ozonu w przyziemnej warstwie troposfery. Nie zanotowano przekroczeń poziomu docelowego ozonu S_{8max_d} (nie więcej niż 25 dni ze stężeniem S_{8max_d} > 120 µg/m³ – średnia z 3 lat). Tak liczona wartość wyniosła na terenie województwa maksymalnie 14 dni (dla średniej z lat 2019-2021), w samym roku 2021 było to maksymalnie 11 dni. W przypadku poziomu celu długoterminowego na wszystkich stanowiskach pomiarowych zanotowano w roku 2021 stężenia S_{8max} powyżej 120 µg/m³. W odróżnieniu od poziomu docelowego, tutaj wystarczy 1 dzień w roku z wartością S_{8max} powyżej 120 µg/m³, aby przekroczyć poziom celu długoterminowego. Dotrzymanie tego kryterium w kolejnych latach jest mało prawdopodobne. W odróżnieniu od innych zanieczyszczeń gazowych czy pyłowych, w przypadku ozonu na przestrzeni ostatnich 10 lat nie zaobserwowano trendu spadkowego stężeń. Mierzone wartości utrzymywały się na podobnym poziomie. W latach pomiarowych z gorącym i suchym okresem wiosenno-letnim notowano wysokie wartości tego

zanieczyszczenia. Z kolei w latach z umiarkowanymi temperaturami, dużym zachmurzeniem i opadami w okresie wiosenno-letnim wartości ozonu malały.

Wykorzystano wyniki pomiarów pyłu zawieszonego PM₁₀ z 26 stanowisk pomiarowych. Na żadnym ze stanowisk nie stwierdzono przekroczenia średniorocznego poziomu dopuszczalnego. W przypadku dobowego poziomu dopuszczalnego, przekroczenie stwierdzono łącznie na 16 stanowiskach pomiarowych w obu strefach oceny.

W roku 2021 doszło do przekroczenia dobowego poziomu dopuszczalnego D_{24h}=50 µg/m³ pyłu zawieszonego PM₁₀ na 16 stanowiskach spośród 26 wziętych do Oceny. Nie doszło do przekroczenia średniorocznego poziomu dopuszczalnego Da=40 µg/m³. Najwyższe stężenia PM₁₀ 24h wystąpiły na terenie Aglomeracji Łódzkiej, Brzezina, Piotrkowa Trybunalskiego, Radomska i Zduńskiej Woli.

Dla wszystkich substancji podlegających ocenie, strefy zaliczono do jednej z poniższych klas:

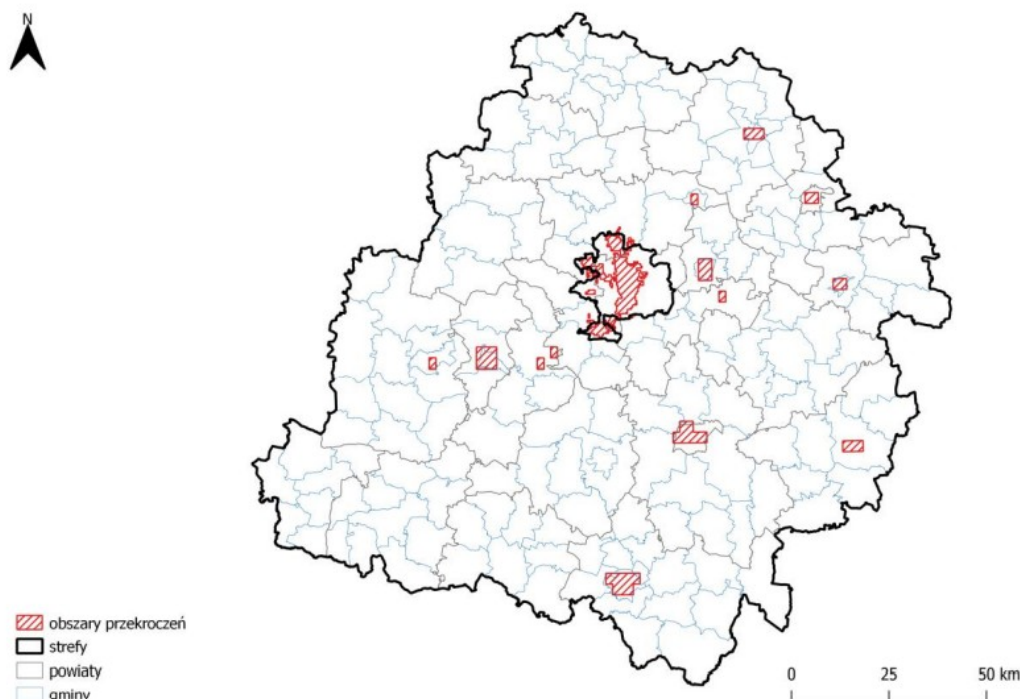
- **klasa A** - jeżeli stężenia zanieczyszczenia na jej terenie nie przekraczały odpowiednio poziomów dopuszczalnych, poziomów docelowych, poziomów celów długoterminowych,
- **klasa B** - jeżeli stężenia zanieczyszczenia na jej terenie przekraczały poziomy dopuszczalny, lecz nie przekraczały poziomu dopuszczalnego powiększonego o margines tolerancji,
- **klasa C** - jeżeli stężenia zanieczyszczenia na jej terenie przekraczały poziomy dopuszczalny lub docelowy powiększony o margines tolerancji, w przypadku gdy ten margines jest określony,
- **klasa D1** - jeżeli stężenia ozonu w powietrzu na jej terenie nie przekraczały poziomu celu długoterminowego,
- **klasa D2** - jeżeli stężenia ozonu na jej terenie przekraczały poziom celu długoterminowego.

Zestawienie informacji dotyczących obszarów przekroczeń poziomu dopuszczalnego stężenia pyłu zawieszonego PM₁₀ w roku 2021 w województwie łódzkim⁷

Lp.	Kod strefy	Nazwa strefy	Typ normy	Czas uśredniania (parametr)	Powierzchnia obszaru przekroczenia [km ²]	Udział w powierzchni strefy [%]	Liczba mieszkańców obszaru przekroczenia	Udział w liczbie mieszkańców strefy [%]
1	PL1001	Agglomeracja Łódzka	Poziom dopuszczalny	Śr. 24-godz.	126,1	30,8%	562 506	67,6%
2	PL1002	strefa łódzka	Poziom dopuszczalny	Śr. 24-godz.	207,6	1,2%	269 106	16,8%

⁷ Tamże.

Zasięg obszarów przekroczeń dobowego poziomu dopuszczalnego pyłu zawieszonego PM10 określonego ze względu na ochronę zdrowia w województwie łódzkim w 2021 roku⁸



Wody powierzchniowe i podziemne

Obowiązek badania i oceny jakości wód powierzchniowych w ramach państwowego monitoringu środowiska (pmś) wynika z art. 349 ustawy – Prawo wodne. Zgodnie z ust. 3 tego artykułu, badania jakości wód powierzchniowych w zakresie elementów biologicznych, fizykochemicznych, chemicznych (w tym substancji priorytetowych w matrycy będącej wodą) należą do kompetencji właściwego organu Inspekcji Ochrony Środowiska, którym zgodnie z art. 4a ust 1a ustawy z dnia 20 lipca 1991 r. o Inspekcji Ochrony Środowiska (Dz. U. z 2019 r. poz. 1355, z późn. zm.) jest Główny Inspektor Ochrony Środowiska. W zakresie obowiązków GIOŚ leży również prowadzenie obserwacji elementów hydromorfologicznych na potrzeby oceny stanu ekologicznego. Stan ichtiofauny jako jednego z biologicznych elementów jakości wód oraz stężenia substancji priorytetowych, dla których określono środowiskowe normy jakości we florze i faunie są badane przez wykonawców zewnętrznych na zlecenie GIOŚ. Monitoring wód powierzchniowych jest realizowany w odniesieniu do jednolitych części wód powierzchniowych, czyli oddzielnych i znaczących elementów wód

⁸ Tamże.

powierzchniowych, takich jak: jezioro lub inny naturalny zbiornik wodny; sztuczny zbiornik wodny; struga, strumień, potok, rzeka, kanał lub ich części; morskie wody wewnętrzne, wody przejściowe lub wody przybrzeżne.

Na podstawie art. 3 ustawy z dnia 18 lipca 2001 r. Prawo wodne (Dz. U. z 2015 r., poz. 469 ze zm.) wydane zostało rozporządzenie Rady Ministrów w sprawie przebiegu granic obszarów dorzeczy i regionów wodnych (Dz. U. Nr 126, poz. 878 ze zm.), w którym zlewnie poszczególnych rzek, przyporządkowano regionom wodnym. Obszar gminy położony jest w regionie wodnym Środkowej Wisły, w obszarze dorzecza Wisły. Plan gospodarowania wodami w obszarze dorzecza Wisły został określony przepisami Uchwały Rady Ministrów z dnia 22 lutego 2011 r. Plan gospodarowania wodami dorzecza Wisły (M.P. Nr 49, poz. 549).

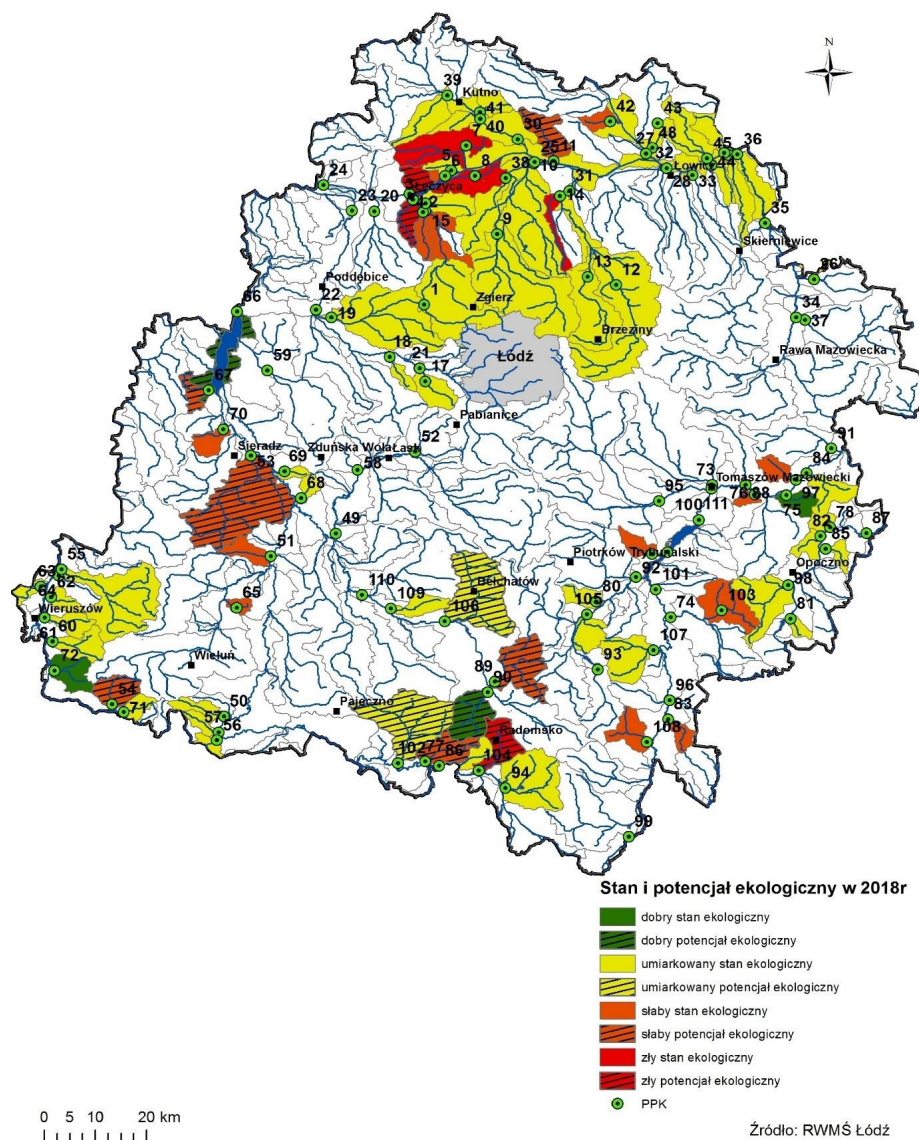
Zanieczyszczenia wód powierzchniowych i podziemnych powodują przede wszystkim następujące punktowe i obszarowe źródła zanieczyszczeń:

- zrzuty ścieków z jednostek wiejskich, gdzie budowa wodociągów wyprzedziła budowę sieci kanalizacyjnych i oczyszczalni ścieków – stopień zwodociągowania gminy jest wysoki, brak natomiast wystarczającej ilości sieci kanalizacyjnych i obiektów oczyszczania ścieków;
- ścieki deszczowe spływające z terenów komunikacyjnych, placów utwardzonych i stacji paliw;
- spływy z terenów rolniczych (stosowane w nadmiarze nawozy sztuczne, środki ochrony roślin, nawozy naturalne – obornik, gnojowica);
- nieszczelne zbiorniki bezodpływowe na nieczystości płynne, nielegalne wykorzystywanie nie eksploatowanych studni jako szamb powodujące bezpośrednie zanieczyszczenie całych poziomów wodonośnych.

Obowiązek badania i oceny jakości wód powierzchniowych w ramach państwowego monitoringu środowiska (pmś) wynika z art. 349 ustawy z dnia 20 lipca 2017 r. – Prawo wodne (Dz.U. z 2022 r., poz. 88 z późn. zm.). Zgodnie z ust. 3 tego artykułu, badania jakości wód powierzchniowych w zakresie elementów biologicznych, fizykochemicznych, chemicznych (w tym substancji priorytetowych w matrycy będącej wodą) należą do kompetencji właściwego organu inspekcji ochrony środowiska.

Klasyfikacja stanu/potencjału ekologicznego jcwp w województwie łódzkim w 2018 roku⁹

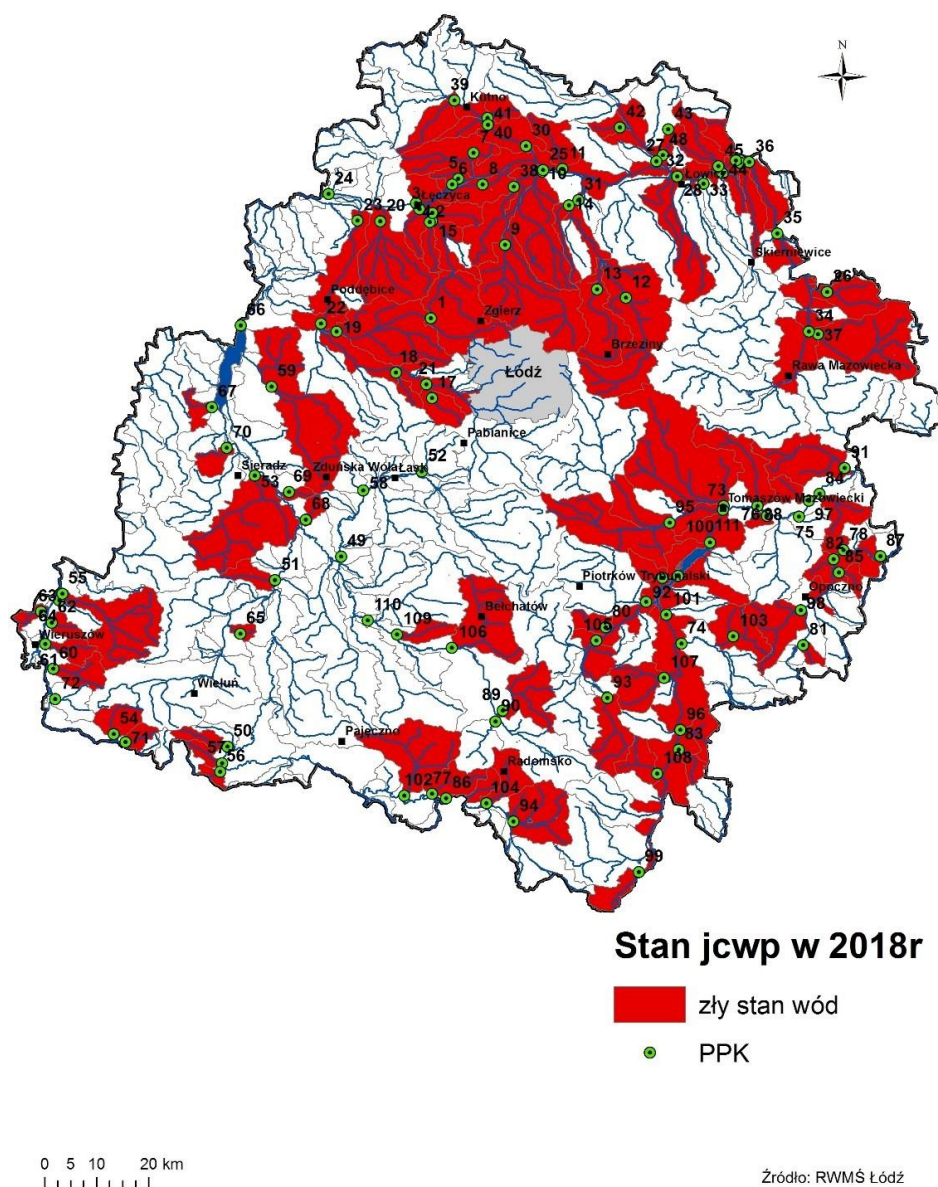
⁹ https://www.gios.gov.pl/images/dokumenty/pms/raporty/stan_srodowiska_2020_lodzkie.pdf



Badania przeprowadzono w ramach monitoringu diagnostycznego, operacyjnego, badawczego oraz monitoringu obszarów chronionych w 112 reprezentatywnych punktach pomiarowo – kontrolnych, z czego 110 ppk zlokalizowanych było na rzekach, natomiast 2 ppk na zbiornikach zaporowych. Informacje o stanie/potencjale ekologicznym, jak również klasie stanu chemicznego uzyskano dla 111 jcwp (89 – naturalne, 22 – sztuczne lub silnie zmienione jednolite części wód powierzchniowych). Na podstawie badań prowadzonych w 2018 roku na 112 jednolitych częściach wód powierzchniowych w województwie łódzkim oceniono łącznie 100 jcwp. Dla 12 jednolitych części wód powierzchniowych na podstawie badań prowadzonych w ramach programów monitoringowych nie uzyskano wyniku końcowej klasyfikacji. Stan ekologiczny oraz potencjał ekologiczny w zdecydowanej większości jcwp jest niezadowolający. Poniżej stanu i potencjału ekologicznego dobrego znajduje się blisko 95% przebadanych jednolitych części wód powierzchniowych. Podsumowując ocenę stanu

oraz potencjału ekologicznego, więcej ocen pozytywnych otrzymały wody dorzecza Odry. Na podstawie badań monitoringowych zrealizowanych w roku 2018 stan chemiczny ustalono dla 87 jednolitych części wód powierzchniowych. Badania w ramach monitoringu diagnostycznego i/lub operacyjnego przeprowadzone zostały w reprezentatywnych punktach pomiarowo – kontrolnych. Wśród ocenionych pod kątem chemicznym 7 jcwp osiągnęło stan chemiczny dobry, natomiast dla 80 jcwp ustalono stan chemiczny poniżej dobrego.

Klasyfikacja stanu chemicznego jcwp w województwie łódzkim¹⁰



¹⁰ Tamże.

W ujęciu dorzeczy ogólna klasyfikacja stanu wód w 2018 roku dla jednolitych części wód powierzchniowych, w których badania zostały zrealizowane przedstawia się następująco: sytuacja wód w obu dorzeczach, zarówno w dorzeczu Wisły, jak również w dorzeczu Odry jest zła, ponieważ w żadnej ocenianej jednolitej części wód powierzchniowych nie stwierdzono dobrego stanu wód. Na 112 monitorowanych jcwp w 4 jcwp stwierdzono dobry stan / potencjał ekologiczny, a w 7 jcwp dobry stan chemiczny, lecz ze względu na brak oceny chemicznej, bądź nieokreślenie stanu/ potencjału ekologicznego nie było możliwe określenie stanu wód dla tych jednolitych części wód powierzchniowych.

O złej ocenie jednolitych części wód powierzchniowych w większości przypadków zdecydowała ocena stanu / potencjału ekologicznego, a w dużej mierze – ocena elementów biologicznych. Reakcja organizmów w sposób kompleksowy oddała wpływ oddziałujących na jcwp zakłóceń oraz interakcji. Niekorzystne warunki tlenowe oraz występowanie dużych stężeń substancji biogennych powodowały eutrofizację, negatywnie oddziałują na organizmy żywe

i skutkują obniżeniem oceny stanu / potencjału ekologicznego. Ocena chemiczna potwierdziła zły stan wód badanych jcwp. W województwie łódzkim przeważa presja komunalna i rolnicza, natomiast w ośrodkach przemysłowych wyraźnie zaznacza się presja zakładów produkcyjnych, związana ze zrzutem ścieków i poborem wody. Analizując przyczyny złego stanu jcwp, należy podejść do każdej jednolitej części wód powierzchniowych indywidualnie oraz rozpatrywać specyficzny dla niej rozkład presji i zdolności samooczyszczania się wód.

Spośród 100 ocenionych w 2018 roku jednolitych części wód powierzchniowych 82 stanowiły naturalne jcwp, natomiast 18 – sztuczne lub silnie zmienione. Dla żadnej jednolitej części wód powierzchniowych zarówno naturalnej, jak i sztucznej bądź silnie zmienionej nie udało się określić dobrego stanu ogólnego, we wszystkich jcwp został nadany zły stan wód.

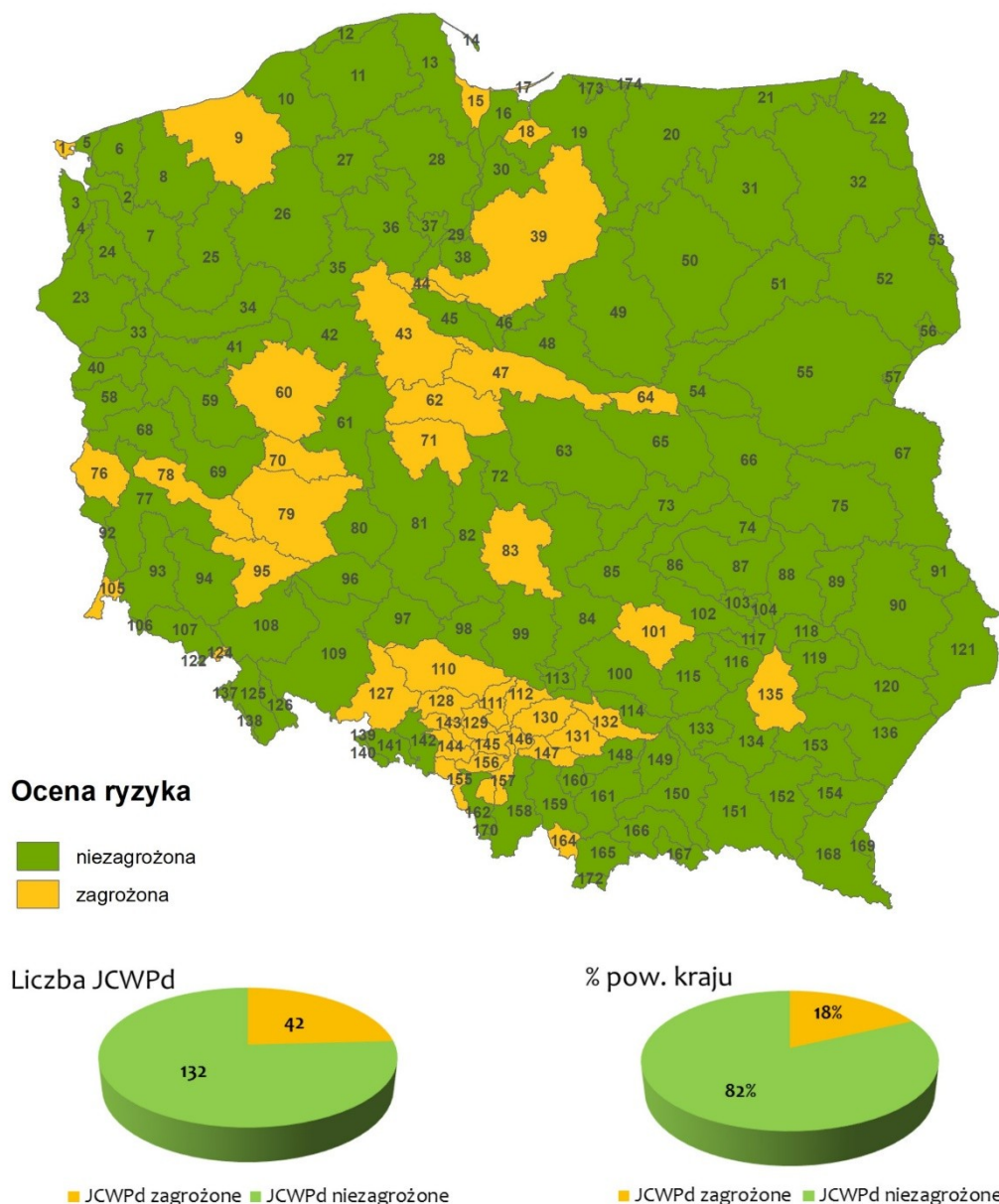
Na terenie gminy Ręčno występują następujące Jednolite Części Wód Powierzchniowych¹¹:

11 https://wody.isok.gov.pl/imap_kzgw/?gmap=gpPGW

Lp.	Europejski kod JCWP	Nazwa JCWP	Typ JCWP	Status JCWP	Ocena stanu	Ocena ryzyka nieosiągnięcia celów środowiskowych
1.	PLRW200010 25451	Pilica od Zwleczy do Zbiornika Sulejów	Średnia rzeka wyżynno – zachodnia (10)	naturalna	zły	niezagrożona
2.	PLRW200062 54376	Dopływ z Paskrzyzna	Potok wyżynny węglanowy z substratem drobnoziarnistym na lessach i lessopodobnych (6)	naturalna	dobry	niezagrożona
3.	PLRW200062 54389	Stobianka	Potok wyżynny węglanowy z substratem drobnoziarnistym na lessach i lessopodobnych (6)	naturalna	zły	zagrożona
4.	PLRW200062 54356	Jaworka (Struga Pruchnicka)	Potok wyżynny węglanowy z substratem drobnoziarnistym na lessach i lessopodobnych (6)	naturalna	dobry	niezagrożona

Na terenie gminy Ręczno występują następujące Jednolite Części Wód Podziemnych: PLGW200084, PLGW200085, ogólna ocena stanu dobra, ocena ryzyka niespełnienia celów środowiskowych – niezagrożona.

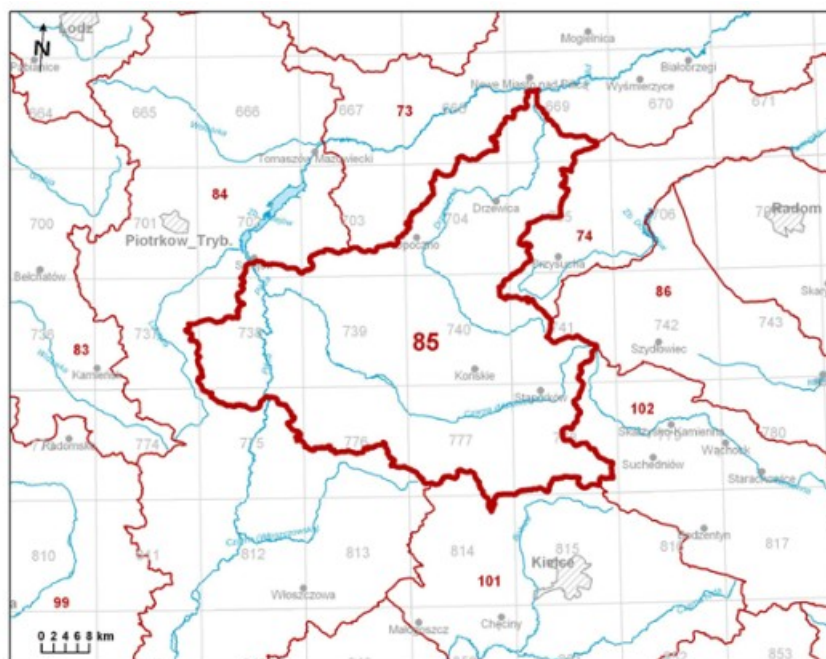
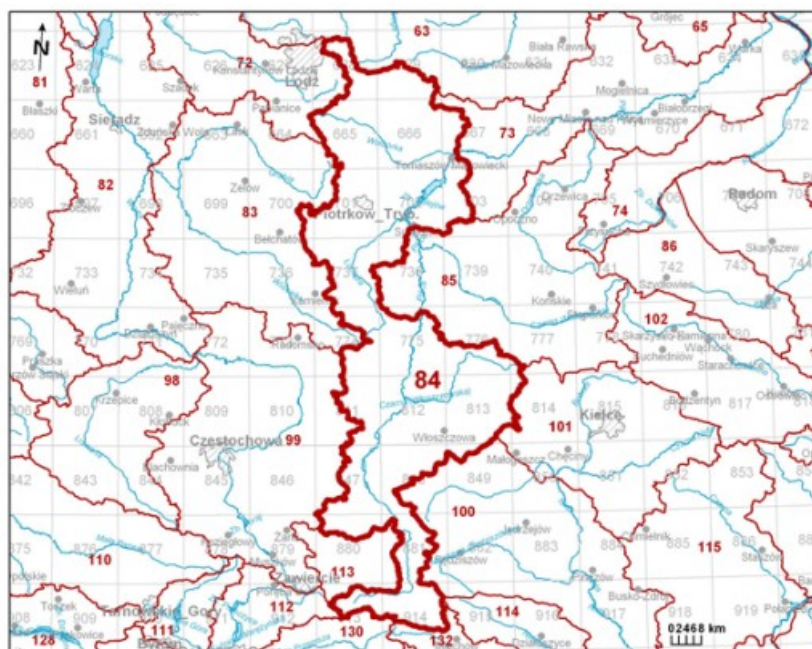
Ocena ryzyka jednolitych wód podziemnych¹²



Mapa z lokalizacją JCWPd¹³

12 <https://www.pgi.gov.pl/psh/zadania-psh/8913-zadania-psh-jcwpd.html>

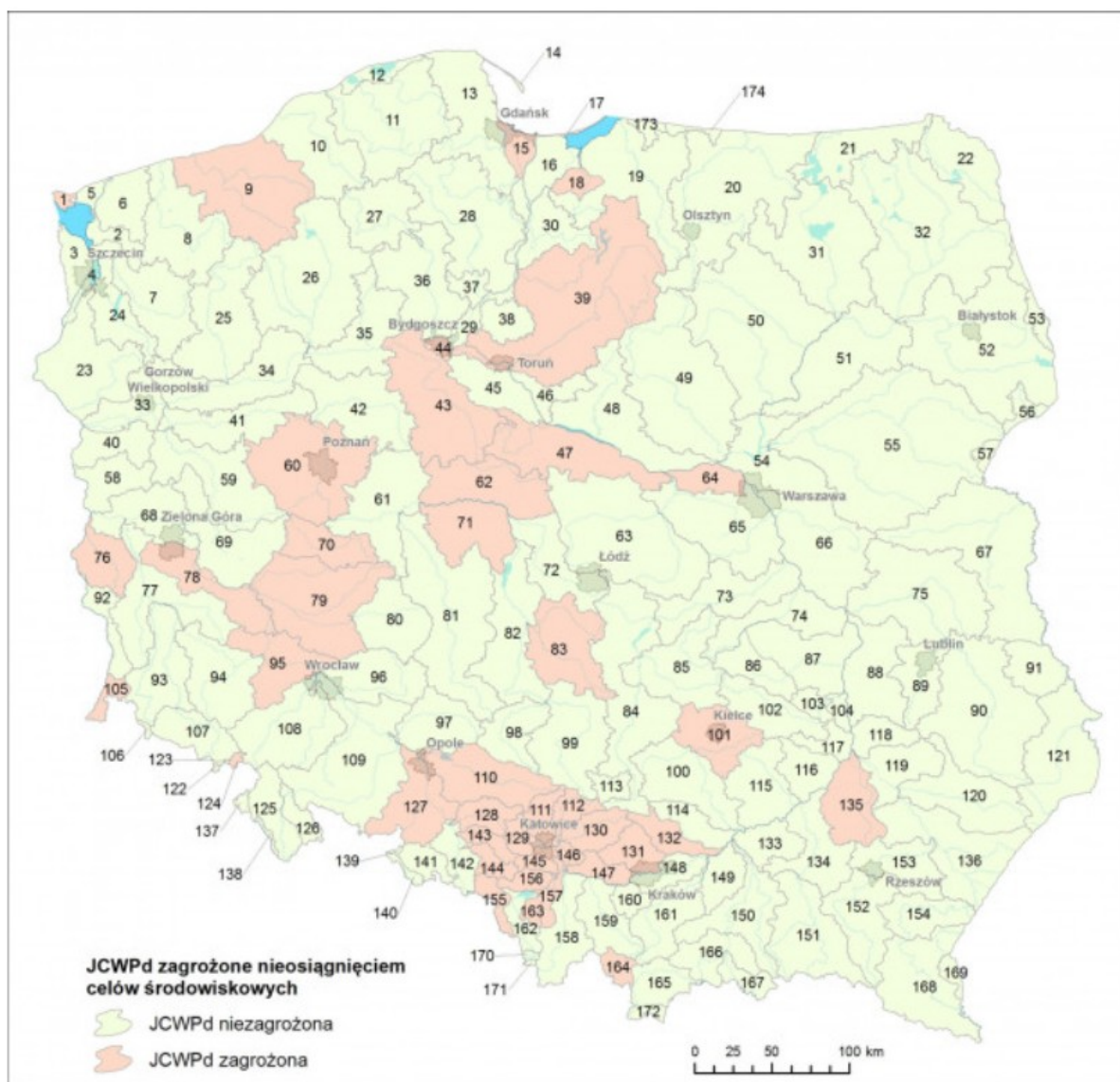
13 <https://www.pgi.gov.pl/dokumenty-pig-pib-all/psh/zadania-psh/jcwpd/jcwpd-80-99/4395-karta-informacyjna-jcwpd-nr-85/file.html>, <https://www.pgi.gov.pl/dokumenty-pig-pib-all/psh/zadania-psh/jcwpd/>



Podział Polski na 174 JCWPd (będzie obowiązujący w latach 2022-2027)¹⁴

¹⁴ [jcwpd-80-99/4394-karta-informacyjna-jcwpd-nr-84/file.html](https://www.pgi.gov.pl/jcwpd-80-99/4394-karta-informacyjna-jcwpd-nr-84/file.html)

¹⁴ <https://www.pgi.gov.pl/psh/zadania-psh/8913-zadania-psh-jcwpd.html#80-99>



Z sieci wodociągowej w Gminie Ręczno korzysta 98% mieszkańców, natomiast z sieci kanalizacji sanitarnej korzysta 14% mieszkańców gminy.

Długość sieci wodociągowej na terenie gminy wynosi ok. 67,64 km, a sieci kanalizacyjnej 3,36 km. Zarządcą sieci wodociągowej oraz kanalizacyjnej jest Gmina Ręczno.

Wodę pozyskuje się z 4 ujęć wód podziemnych:

- Stacja uzdatniania wody w Ręcznie,
- Stacja uzdatniania wody w Paskrzynie,
- Stacja uzdatniania wody w Stobnicy,
- Hydrofornia Bąkowa Góra¹⁵.

Sieć kanalizacyjna istnieje w Gminie Ręczno od 2000 roku, dzięki czemu ścieki z gospodarstw

domowych w miejscowości Ręčno odprowadzane są do biologicznej oczyszczalni ścieków wybudowanej w 2000 roku. W 2021 roku Gmina Ręčno zleciła wyspecjalizowanej firmie czyszczenie oczyszczalni tj. bioreaktora, studni ścieków surowych oraz studni osadu nadmiernego w celu poprawy pracy biologicznej oczyszczalni ścieków. Gmina Ręčno posiada również dwie oczyszczalnie typu NEBRASKA jedną wybudowaną w miejscowości Stobnica, która zlokalizowana jest przy szkole podstawowej i służy zamieszkującym tam mieszkańcom. Druga znajduje się w miejscowości Bąkowa Góra i umiejscowiona jest przy byłej szkole podstawowej. Gmina Ręčno w latach 2018-2019 wybudowała 158 sztuk przydomowych oczyszczalni ścieków, z których korzystają mieszkańcy w 14 sołectwach.

Ochrona przeciwpowodziowa

Zagrożenie niebezpieczeństwem powodzi na terenie gminy Ręčno jest stosunkowo niewielkie, a w razie jej wystąpienia, zalaniu ulegają głównie użytki rolne. Niemniej jednak na obszarach narażonych na niebezpieczeństwo powodzi, ryzyko wystąpienia negatywnych skutków powodzi w postaci zagrożenia dla bezpieczeństwa życia ludzi i mienia, istnieje zawsze. Na obszarze gminy ryzykiem powodzi są zagrożone obszary w dorzeczu Pilicy.

Mapa ryzyka powodziowego¹⁶

16 https://wody.isok.gov.pl/imap_kzgw/?gpmap=gpMRP



Mapa wstępnej oceny ryzyka powodziowego¹⁷



Mapa zagrożenia powodziowego¹⁸

17 https://wody.isok.gov.pl/imap_kzgw/?gmap=gpMZP

18 Tamże.



Założenie planistyczne Strategii są zgodne z ustaleniami dokumentów planistycznych, o których mowa w art. 315 pkt. 1-3 ustawy z dnia 20 lipca 2017 r. – Prawo wodne.

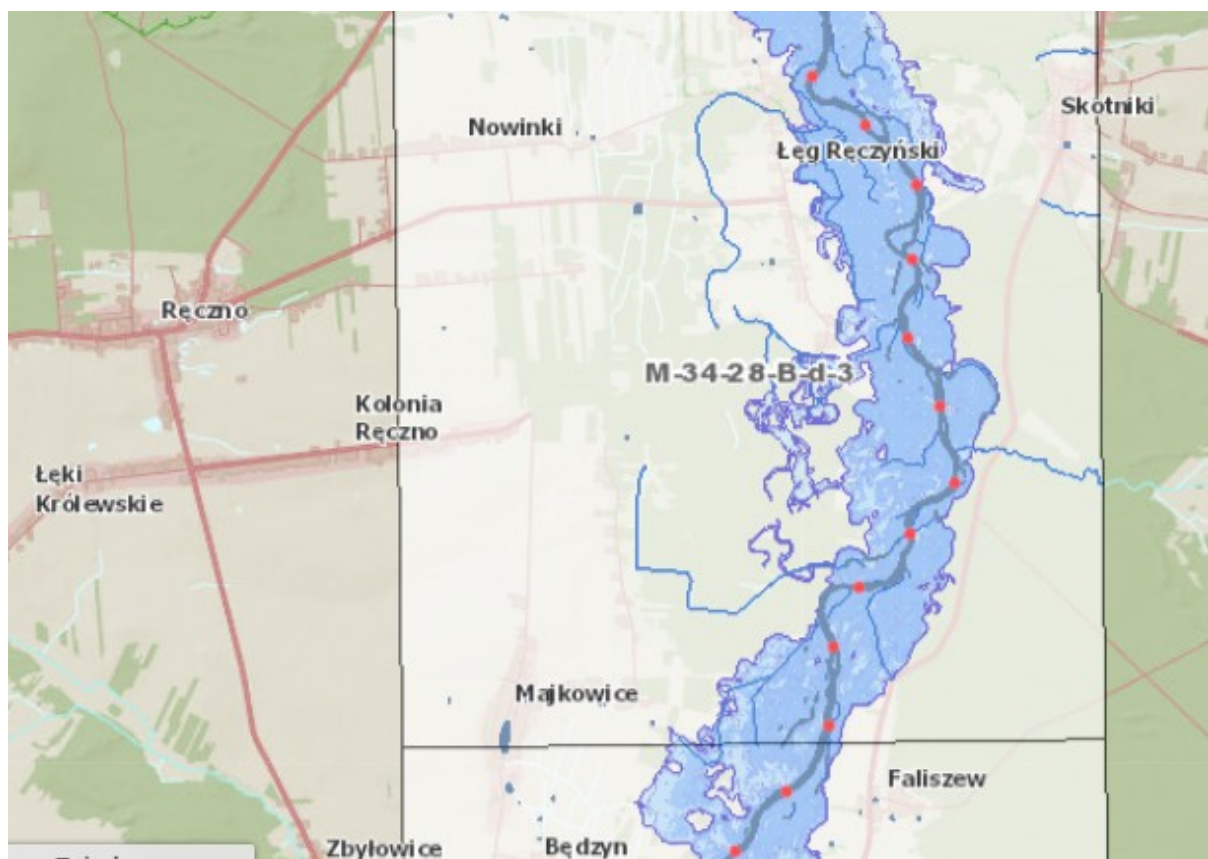
1. Plan gospodarowania wodami na obszarze dorzecza Wisły¹⁹: Zgodnie z przepisami RDW planowanie gospodarowaniem wodami odbywa się w podziale na obszary dorzeczy. Zgodnie z ustawą z dnia 18 lipca 2001 r. – Prawo wodne (Dz. U. z 2005 r. Nr 239, poz. 2019, z późn. zm.) w chwili obecnej na obszarze Polski wyznaczonych jest 10 obszarów dorzeczy: Wisły, Odry, Dniestru, Dunaju, Jarftu, Łaby, Niemna, Pregoty, Świeżej i Ücker. Dla każdego obszaru dorzecza opracowuje się plan gospodarowania wodami. Niniejszy dokument jest zatem jednym z dziesięciu PGW na obszarze Polski. Według RDW plany gospodarowania wodami są narzędziem planistycznym, które ma usprawnić proces osiągania celów środowiskowych. Stanowią one fundament podejmowania decyzji mających wpływ na stan zasobów wodnych oraz zasady gospodarowania wodami w przyszłości. PGW będą miały wpływ nie tylko na kształtowanie gospodarki wodnej, ale także na inne sektory gospodarki, w tym: przemysł, rolnictwo, leśnictwo, gospodarkę komunalną, transport, rybołówstwo czy turystykę. PGW powinny zostać uwzględnione w dokumentach planistycznych na poziomie krajowym i regionalnym, np. w koncepcji przestrzennego zagospodarowania kraju, strategii rozwoju województw czy w wojewódzkich planach zagospodarowania przestrzennego. PGW jako dokumenty, które obejmują działania zmierzające do spełnienia celów RDW w zakresie osiągnięcia i utrzymania dobrego

¹⁹ https://www.apgw.gov.pl/static/cms/doc/WISLA_1_cykl_planistyczny_%20Plan_gospodarowania_wodami_na_obszarze_dorzecza_Wisly.pdf

stanu wód, a w szczególności ekosystemów wodnych i od wód zależnych - nie stoją w sprzeczności z realizacją działań mogących wpłynąć na pogorszenie stanu wód, o ile działania te służą nadrzędemu celowi społecznemu lub wynikają z przyjętych polityk, planów lub programów, a ich realizacja jest uzasadniona pod względem ekonomicznym, społecznym lub gospodarczym

2. Plan zarządzania ryzykiem powodziowym w dorzeczu Wisły²⁰: Teren gminy znajduje się całkowicie poza obszarem szczególnego zagrożenia powodzią, na którym nie obowiązują zakazy wymienione w art. 77 ust. 1 pkt. 3 ustawy Prawo dotyczące gromadzenia ścieków, nawozów naturalnych, środków chemicznych, a także innych substancji lub materiałów, które mogą zanieczyścić wody oraz prowadzenia przetwarzania odpadów, w szczególności ich składowania, dlatego też dla robót inwestycyjnych planowanych na tym obszarze nie jest wymagane:
- uzyskanie decyzji zwalniających wynikających z art. 77 ust. 1 pkt. 3 Prawo wodne;
 - uzyskanie pozwolenia wodnoprawnego zgodnie z art. 390 ust. 1 ustawy Prawo wodne.

Na podstawie map zagrożenia powodziowego ustalono, że teren gminy Ręczno znajduje się w obszarze zagrożenia powodziowego rzeki Pilicy.



²⁰ <https://www.wody.gov.pl/nasze-dzialania/plany-zarzadzania-ryzykiem-powodziowym>

Ochrona powierzchni ziemi

Hałas

Zanieczyszczenie środowiska naturalnego człowieka hałasem uzależnione przede wszystkim od ruchu drogowego i jest on głównym źródłem zakłóceń klimatu akustycznego środowiska. Poziom hałasu wywoływany ruchem pojazdów na przestrzeni ostatnich lat nasila się, z uwagi na coraz większą liczbę użytkowników dróg, w tym tranzytu. Dla hałasu drogowego, dopuszczalne wartości poziomów hałasu wynoszą w porze dziennej – w zależności od funkcji terenu – od 50 do 65 dB, w porze nocnej 45 do 56 dB. Hałas komunikacyjny ma dominujący wpływ na klimat akustyczny środowiska. Czynniki wpływające na poziom hałasu komunikacyjnego to: natężenie i płynność ruchu, udział pojazdów ciężarowych w strumieniu pojazdów, prędkość strumienia pojazdów, położenie dróg oraz rodzaj nawierzchni, ukształtowanie terenu, przez który przebiega trasa komunikacyjna, charakter obudowy trasy i rodzaj sąsiadującej z trasą zabudowy. Hałas ten koncentruje się wzdłuż szlaków komunikacyjnych, ma więc charakter liniowy.

Na obszarze gminy nie występują ośrodki przemysłowe ani większe zakłady produkcyjne. Gmina ma typowo rolniczy charakter. W związku z powyższym głównym źródłem hałasu na terenie gminy Ręčno jest hałas komunikacyjny. Przez teren gminy nie przebiegają zarówno drogi krajowe jak i wojewódzkie. W związku z powyższym hałas komunikacyjny nie stwarza szczególnej uciążliwości dla mieszkańców. Ciągły wzrost liczby pojazdów poruszających się po drogach może powodować w najbliższych latach wzrost natężenia hałasu.

Promieniowanie elektromagnetyczne

Ochrona przed polami elektromagnetycznymi polega na utrzymaniu poziomów pól elektromagnetycznych poniżej poziomów dopuszczalnych lub na tych poziomach oraz poprzez zmniejszenie poziomów tych pól do wartości dopuszczalnych jeśli zostały przekroczone.

Szczegółowe zasady ochrony przed polami elektromagnetycznymi występującymi w otoczeniu linii elektroenergetycznych zostały zapisane w Rozporządzeniu Ministra Środowiska z dnia 30 października 2003 r. w sprawie dopuszczalnych poziomów pól elektromagnetycznych w środowisku oraz sposobów sprawdzania dotrzymania tych poziomów (Dz. U. z 2003 r. Nr 192, poz. 1883). Na terenie gminy znajduje się bezobsługowa stacja bazowa sieci Play.

Na przestrzeni lat na terenie gminy nie prowadzono badań w zakresie promieniowania elektromagnetycznego.

W ostatnich latach w żadnym z monitorowanych punktów na terenie województwa łódzkiego nie stwierdzono przekroczeń normy promieniowania elektromagnetycznego wynoszącej – 7 V/m. Najwyższe średnie nasilenie pola odnotowano w Łodzi przy Dworcu Fabrycznym – 2,00 V/m. W związku z powyższym na terenie gminy Ręčno jak i na terenie całego województwa brak jest realnego zagrożenia nadmiernym poziomem pól elektromagnetycznych.

Wojewódzki Inspektorat Ochrony Środowiska w Łodzi w 2017 prowadził badania poziomów pól elektromagnetycznych na terenach wiejskich, gdzie wyniki pomiarów natężenia składowej elektrycznej pola elektromagnetycznego w czternastu punktach pomiarowych były poniżej dolnej granicy oznaczalności. Średnia arytmetyczna ze wszystkich wyników pomiarów wyniosła 0,17 V/m. Stanowiło to 2,4 % wartości dopuszczalnej. Z przeprowadzonych pomiarów wynika, iż nie zanotowano przekroczeń dopuszczalnych norm promieniowania elektromagnetycznego na terenie województwa łódzkiego.

Podsumowanie

Po analizie istniejącego stanu środowiska możliwe jest wskazanie problemów środowiskowych występujących w poszczególnych sektorach. Zidentyfikowane problemy zestawiono w tabeli poniżej.

Ocena stanu środowiska gminy Ręčno wskazuje następujące problemy występujące w najważniejszych sektorach środowiska

Powietrze atmosferyczne	Ochrona ziemi i gleb, gospodarka odpadami oraz inne problemy	Wody powierzchniowe i podziemne
<ul style="list-style-type: none"> ❖ na stan powietrza atmosferycznego na obszarze gminy Ręčno znaczący wpływ ma lokalna emisja pyłów i gazów z indywidualnych kotłowni lokalnych, ❖ zły stan nawierzchni dróg lokalnych, 	<ul style="list-style-type: none"> ❖ rozwój ruchu drogowego potęguje emisję hałasu zwłaszcza w bliskości dróg, ❖ brak rozwiązań proekologicznych w gminie np. energooszczędne oświetlenie uliczne, 	<ul style="list-style-type: none"> ❖ Niski stopień skanalizowania gminy, ❖ wymagająca remontów sieć wodociągowa, ❖ niski stopień oczyszczania ścieków, ścieki gromadzone są w zbiornikach

<ul style="list-style-type: none"> ❖ brak termomodernizacji budynków prywatnych i wymiany źródeł ciepła na ekologiczne, ❖ w okresie letnim występuje emisja wtórna zanieczyszczeń pyłowych z powierzchni odkrytych, ❖ duża liczba starych, nieekologicznych źródeł ciepła, ❖ niskie parametry techniczne niektórych dróg zwiększają emisje zanieczyszczeń, ❖ braki w infrastrukturze ciągów pieszo – rowerowych, ❖ mała liczba odnawialnych źródeł energii. ❖ Znaczący wzrost natężenia ruchu drogowego. 	<ul style="list-style-type: none"> ❖ niezadawalający stan świadomości ekologicznej, ❖ dzikie wysypiska śmieci na terenach leśnych. 	<p>bezodpływowych. Stan techniczny szamb nie jest znany,</p> <ul style="list-style-type: none"> ❖ brak uporządkowanej gospodarki wodami opadowymi, ❖ wśród źródeł zanieczyszczeń wód podziemnych można wyliczyć szczególnie: komunalne: „dzikie wysypiska”, ścieki, zrzut ścieków, ujęcia wód podziemnych oraz rolnicze: nawozy, pestycydy i środki ochrony roślin, gnojownie przy gospodarstwach rolnych, składowanie obornika bez płyt obornikowych, ❖ zagrożenia powodziowe - zagrożone są przede wszystkim obszary dna doliny Pilicy.
---	--	--

Określenie, analiza i ocena potencjalnych zmian w przypadku braku realizacji projektowanego dokumentu

Przewiduje się, że brak realizacji zamierzeń projektowanego dokumentu przyczyniłby się do poniższych zmian:

- 1) Pozytywne dla środowiska i mieszkańców:
 - a) Zmniejszenie ryzyka związanego z ingerencją w walory krajobrazowe i przyrodnicze w gminie związane z zagospodarowywaniem miejsc cennych przyrodniczo,
 - b) Brak zewnętrznych inwestorów, którzy poprzez plany budowy terenów inwestycyjnych zakłóciłiby obszary cenne przyrodniczo, leśne, rolnicze,

2) Negatywne dla środowiska i mieszkańców:

- a) Brak inwestycji poprawiających efektywność energetyczną, brak inwestycji w odnawialne źródła energii,
- b) Brak budowy systemu kanalizacji sanitarnej oraz przydomowych oczyszczalni ścieków,
- c) Niska jakość dróg na terenie gminy potęgująca hałas i pylenie,
- d) Duża ilość nieekologicznych źródeł ciepła,
- e) Gospodarka odpadami – brak działań zmierzających do modernizacji PSZOK, likwidacji tzw. dzikich wysypisk,
- f) Brak zmniejszania się ilości wyrobów zawierających azbest na terenie gminy,
- g) Pogarszający się stan infrastruktury edukacyjnej,
- h) Brak rozbudowy infrastruktury sportowej i rekreacyjnej,
- i) Brak rozwoju gminnej biblioteki publicznej, świetlic wiejskich,
- j) Brak nowych mieszkań komunalnych,
- k) Brak wsparcia rozwoju pomocy społecznej, w tym rozwój usług opiekuńczych dla seniorów,
- l) Brak działań w zakresie podnoszenia świadomości prozdrowotnej, promocja działań profilaktycznych,
- m) Brak wsparcia rozwoju organizacji pozarządowych, w tym rozwój amatorskiego sportu wyczynowego wśród dzieci i młodzieży,
- n) Brak implementacji e – usług publicznych,
- o) Brak zapewnienia instytucjonalnej formy opieki dla dzieci do 3 lat,

Analiza powyższych czynników mających zarówno negatywny, jak i pozytywne wpływy na rozwój gminy w zakresie środowiskowym i społecznym dobitnie pokazuje, iż przewaga tych pozytywnych jest zdecydowana. Aspekty pozytywne są de facto związane ze zjawiskami mogącymi mieć negatywny wpływ na środowisko cenne przyrodniczo, choć sama strategia w działaniach operacyjnych przewiduje także podjęcia kroków chroniących ten niewątpliwie atut gminy, jakim jest jej środowisko naturalne.

Brak realizacji celów zapisanych w projekcie analizowanego dokumentu pozytywnie wpłynie na walory środowiskowe głównie w trakcie realizacji inwestycji. Niemniej jednak należy rozpatrywać temat w szerszym spektrum działań, ze względu na to iż, jeśli gmina wycofa się z realizacji inwestycji takich jak termomodernizacja czy kanalizacja nie będzie w trakcie budowy niekorzystnych oddziaływań, ale konsekwencje będą jeszcze gorsze, zjawisko niskiej emisji, smog, wysokie koszty ogrzewania budynków, zanieczyszczenia wód powierzchniowych i gleb.

Należy mieć na uwadze, iż gmina Ręčno jest obszarem wymagającym wsparcia, co oznacza konieczność podejmowania szybkich działań, które mają odwrócić negatywne

trendy. Rezygnacja z planowanych celów i projektów inwestycyjnych, społecznych będzie miała bardzo negatywne daleko idące konsekwencje. Wskazane projekty są konieczne do poprawy jakości życia mieszkańców, są ważne dla rozwoju gminy, zachowania jej tożsamości, w tym przyrodniczej i kulturowej. Można zdecydowanie skonstatować, iż brak podjęcia się realizacji projektów dotyczących poprawy stanu dróg, wymianą źródeł ciepła w budynkach mieszkańców, budową kanalizacji i przydomowych oczyszczalni ścieków, termomodernizacji, wymianą źródeł ciepła, instalacjami odnawialnych źródeł energii, dbałości o walory przyrodnicze, w tym rekreację i turystykę wiejską przyczyni się do zmniejszenia atrakcyjności gminy zarówno dla mieszkańców, przedsiębiorców jak i dla turystów.

Zaplanowane projekty o charakterze inwestycyjnym mogą mieć chwilowo negatywny wpływ na otoczenie zewnętrzne ze względu na realizację samego procesu inwestycyjnego. W konsekwencji jednak zaproponowane działania mają za cel poprawę jakości życia i dbałość o środowisko przyrodnicze. Założenie Strategii są zgodne z dokumentami wyższego rzędu

w zakresie zachowania spójności i zgodności z celami środowiskowymi w wymiarze krajowym i europejskim.

Projekty tzw. „miękkie ” czyli nieinwestycyjne mają także ważną rolę polegającą na podnoszeniu świadomości, prewencji, profilaktyce. Kluczowy jest tutaj także kontekst środowiska, jego zrozumienia, nowego podejścia do mitygacji i zapobiegania zmianom klimatu. Edukacja ekologiczna jest niezwykle cenna zarówno dla dzieci, jak i dorosłych w każdym wieku.

Określenie, analiza i ocena przewidywanych znaczących oddziaływań na środowisko

Stanowisko w zakresie możliwych oddziaływań na środowisko zaprezentowane zostało poprzez analizę zadań inwestycyjnych i nie inwestycyjnych, które są przewidziane do realizacji w ramach niniejszej strategii. Przeprowadzanie procesu inwestycyjnego niektórych z nich będzie wymagało precyzyjnych działań, tak aby zminimalizować potencjalnie negatywny wpływ na środowisko, w tym oddziaływania na obszary cenne przyrodniczo oraz na: ludzi, faunę i florę, a także zabytki i dobra materialne. Zakres potencjalnych oddziaływań będzie zdeterminowany zakresem inwestycji, jego lokalizacją. Określenie zmian stanu środowiska na obszarach objętych przewidywanym znaczącym oddziaływaniem w odniesieniu do zadań inwestycyjnych zaplanowanych w strategii na obecnym dużym poziomie ogólności, przy braku dokumentów wykonawczych jest bardzo trudne. Część z planowanych projektów

o charakterze infrastrukturalnymi będzie wymagała przeprowadzenia postępowań w sprawie

oceny oddziaływania na środowisko (zgodnie z przepisami ustawy z dnia 3 października o udostępnianiu informacji o środowisku i jego ochronie, udziale społeczeństwa w ochronie środowiska oraz o ocenach oddziaływania na środowisko – Dz. U. z 2022 r., poz. 1029 z późn. zm.) w odniesieniu do konkretnych warunków środowiskowych przyjęto, że na tym etapie wystarczające będzie omówienie typowych oddziaływań i ich potencjalnych skutków środowiskowych.

W przypadkach, kiedy projekty będą realizowane na istniejących lokalizacjach tak jak remonty dróg, termomodernizacje budynków, nie ma ryzyka zwiększenia istniejącego oddziaływania na środowisko. Niektóre działania mogą mieć jednocześnie negatywny i pozytywny wpływ na dany element środowiska. Przy tak przeprowadzonej ocenie możliwe będzie określenie potencjalnych niekorzystnych skutków środowiskowych związanych z realizacją poszczególnych zadań. Ponadto ocenę tę dokona się przede wszystkim pod kątem oddziaływania na środowisko w fazie eksploatacji inwestycji, zakładając, że uciążliwości występujące w fazie budowy z reguły mają charakter tymczasowy. Jak wynika z przeprowadzonej wcześniej analizy i oceny potencjalnych zmian w przypadku braku realizacji postanowień strategii, a także z analizy wariantowej (wariant podstawowy oraz wariant 0), odstąpienie od realizacji zawartych w dokumencie rozwiązań w efekcie końcowym byłoby znacznie gorsze, szczególnie pod względem społecznymi i gospodarczym, niż wystąpienie ewentualnych oddziaływań środowiskowych. Dlatego też w odniesieniu do zadań dokonano charakterystyki typowych oddziaływań i ich potencjalnych skutków dla środowiska.

Poniżej przeprowadzono analizę pod kątem przyrodniczym wszystkich zadań zapisanych w strategii.

Nazwa zadania: Modernizacje i remonty dróg lokalnych	
Uzasadnienie	Gmina planuje inwestycje związane z infrastrukturą drogową. Układ drogowy na terenie gminy jest przeciążony poprzez zwiększające się z roku na rok natężenie ruchu, co sprawia, że stan nawierzchni dróg lokalnych wymaga ciągłych modernizacji i remontów. Ponadto ważnym aspektem jest poprawa bezpieczeństwa w ruchu drogowym.
Opis	Planowane są bieżące prace modernizacyjne obejmujące poprawę nawierzchni dróg lokalnych, w zależności od potrzeb.
Wpływ na środowisko	W czasie prac nastąpią czasowe utrudnienia, ruch ciężkiego sprzętu, hałas, pylenie oraz przemieszczanie mas ziemi. Uciążliwości te będą czasowe i nie przyczynią się do pogorszenia stanu środowiska.

Nazwa zadania: Poprawa stanu wyposażenia placówek oświatowych na terenie gminy Ręčno	
Uzasadnienie	Poprawa jakości kształcenia ogólnego w zakresie wsparcia kompetencji uczniów zgodnych z listą poniżej jest ważna z punktu

	<p>widzenia rozwoju dzieci i młodzieży: porozumiewania się w języku ojczystym; porozumiewania się w językach obcych; kompetencji matematycznych i podstawowych kompetencji naukowo-technicznych; kompetencji informatycznych; umiejętności uczenia się; kompetencji społecznych i obywatelskich; inicjatywności i przedsiębiorczości; świadomości i ekspresji kulturalnej. Wymienione kompetencje kluczowe uważane są za jednakowo ważne, ponieważ każda z nich może przyczynić się do samorealizacji i udanego życia w społeczeństwie wiedzy. Istotnym elementem nauczania eksperymentalnego jest obecnie szczególnie istotne, ponieważ pozwala na wykształcenie się u uczniów cech, które nie są pobudzane za pomocą kształcenia teoretycznego, tj. kreatywność, ciekawość poznania nowych zagadnień. W ramach projektu zwiększy się dostęp do usług edukacji, zwłaszcza w zakresie dostępu do sprzętu mającego na celu wsparcie kompetencji ogólnych, stanowiących fundament do nauczania eksperymentalnego. Zakupione środki trwałe będą odpowiadać na potrzeby nauczania w dziedzinach kluczowych, dzięki temu uczniowie będą mogli w łatwiejszy i efektywniejszy sposób zrozumieć i zapamiętać otrzymywaną wiedzę. Wzrost aktywności fizycznej u dzieci i młodzieży jest bardzo ważny, ponieważ z badań UNICEFU wynika, że polskie dzieci tyją najszybciej w Europie i w ciągu ostatniej dekady liczba osób z nadwagą podwoiła się.</p>
Opis	<p>Planowane jest doposażenie placówek edukacyjnych w sprzęt komputerowy, pomoce dydaktyczne do nauki języków obcych i pozostałych kompetencji kluczowych, w tym sprzęt do nauczania eksperymentalnego, doświadczalnego. Ponadto planuje się organizację dodatkowych zajęć z zakresu kształtowania kompetencji kluczowych wśród uczniów. Kompetencja jest kombinacją wiedzy, umiejętności i przyjmowanej postawy. Kompetencje kluczowe to kompetencje, które wspierają rozwój osobisty, włączanie w życie społeczne, aktywne obywatelstwo i możliwość znalezienia zatrudnienia</p>
Wpływ na środowisko	<p>W czasie prac nastąpią czasowe utrudnienia, ruch ciężkiego sprzętu, hałas, pylenie oraz przemieszczanie mas ziemi. Uciążliwości te będą czasowe i nie przyczynią się do pogorszenia stanu środowiska.</p>

Nazwa zadania: Efektywność energetyczna na terenie gminy Ręčno

Uzasadnienie	<p>Zgodnie z realizacją pakietu klimatycznego Polska i gminy są zobowiązane do redukcji emisji CO₂, likwidacji źródeł niskiej emisji, przechodzenia z paliwa konwencjonalnego na odnawialnego źródła energii, termomodernizację obiektów - docieplenia ścian, dachów, wymianę instalacji wewnętrznych. Poprawa jakości powietrza, ochrona atmosfery to kluczowe obszary wymagające szybkiej interwencji w naszym kraju. Na poziomie gminy tym ważniejsze jest promowanie ekologicznych źródeł ciepła, stosowanie odnawialnych źródeł energii. Jest to konieczne do przeciwdziałania mającemu bardzo negatywny wpływ na nasze zdrowie zjawisku niskiej emisji. Ponadto Unia Europejska w ramach tzw. polityki klimatyczno-energetycznej do roku 2030 wskazała istotne postulaty: Najważniejsze cele na 2030 r.:</p>
---------------------	---

	<ul style="list-style-type: none"> - ograniczenie o co najmniej 40% emisji gazów cieplarnianych (w stosunku do poziomu z 1990 r.) - zapewnienie co najmniej 32% udziału energii ze źródeł odnawialnych w całkowitym zużyciu energii - poprawa efektywności energetycznej o co najmniej 32,5%
Opis	Planowane projekty obejmować będzie głęboką termomodernizację - docieplenia, wymianę stolarki okiennej, drzwiowej, wymianę źródeł ciepła na ekologiczne, zgodnie z zaleceniami wynikającymi z audytów energetycznych. Planowane prace będą dotyczyć w szczególności budynków użyteczności publicznej oraz budynków prywatnych, jeśli dostępne fundusze będą przewidywać takie wsparcie, modernizację oświetlenia na energooszczędne, budowę nowych odcinków oświetlenia ulicznego.
Wpływ na środowisko	W czasie prac nastąpią czasowe utrudnienia, ruch ciężkiego sprzętu, hałas, pylenie oraz przemieszczanie mas ziemi. Uciążliwości te będą czasowe i nie przyczynią się do pogorszenia stanu środowiska.

Nazwa zadania: Budowa systemu kanalizacji sanitarnej i wodociągowej na terenie gminy Ręčno	
Uzasadnienie	Gmina rozbudowuje sieć kanalizacji zbiorczej oraz budowę i rozbudowę, remonty odcinków sieci wodociągowej. Kanalizacja sanitarna jest ważna z punktu widzenia ochrony środowiska. Nakłada ona na nie obowiązek zapewnienia zbiorczego odbioru nieczystości zgodnie z normami UE np. przez założenie kanalizacji. Rozbudowa sieci będzie mieć pozytywny wpływ na ochronę przyrody w gminie.
Opis	Gmina rozbudowuje sieć kanalizacji zbiorczej oraz budowę i rozbudowę, remonty odcinków sieci wodociągowej. Kanalizacja sanitarna jest ważna z punktu widzenia ochrony środowiska. Nakłada ona na nie obowiązek zapewnienia zbiorczego odbioru nieczystości zgodnie z normami UE np. przez założenie kanalizacji. Rozbudowa sieci będzie mieć pozytywny wpływ na ochronę przyrody w gminie.
Wpływ na środowisko	W gminie planuje się rozbudowę systemu kanalizacji sanitarnej w formie sieci zbiorczej, ale przy zabudowie rozproszonej rozważana będzie budowa przydomowych oczyszczalni ścieków. Ponadto planowane jest dalsza rozbudowa sieci wodociągowej tam gdzie jej nie ma.

Nazwa zadania: Usuwanie wyrobów zawierających azbest z terenu gminy Ręčno	
Uzasadnienie	<p>Polska jest pierwszym i jedynym krajem w Unii Europejskiej, która podjęła wyzwanie wycofania z użytkowania wyrobów zawierających azbest. Od 2009 r. realizujemy Program Oczyszczania Kraju z Azbestu do 2032 r. Główne cele Programu Oczyszczania Kraju z Azbestu na lata 2009-2032 to:</p> <ul style="list-style-type: none"> - usunięcie i unieszkodliwienie wyrobów zawierających azbest; - minimalizacja negatywnych skutków zdrowotnych spowodowanych obecnością azbestu na terytorium kraju;

	- likwidacja szkodliwego oddziaływania azbestu na środowisko.
Opis	W ramach projektu planowane jest sukcesywne usuwanie wyrobów azbestowych w budynków prywatnych na terenie gminy poprzez zdjęcie, składowanie i usunięcie wyrobów azbestowych.
Wpływ na środowisko	Czasowe utrudnienia z korzystania z budynku, wjazdu związane z konieczności demontażu i wywozu elementów azbestowych.

Nazwa zadania: Wymiana źródeł ciepła na ekologiczne

Uzasadnienie	Projekt stanowi odpowiedź na problem związany z potrzebą minimalizacji niskiej emisji na terenie gminy - zanieczyszczeń pochodzących z sektora prywatnego. Jest elementem realizacji gminnego Planu Gospodarki Niskoemisyjnej. Przyjmuje się, że kraje Unii Europejskiej powinny dążyć do redukcji emisji w wysokości 20% poziomu z roku 1990 (lub innego, możliwego do inwentaryzacji), redukcji zużycia energii pierwotnej o 20% w stosunku do prognoz na 2020 rok oraz zwiększenia udziału zużycia energii z odnawialnych źródeł do 20% w ogólnym zużyciu energii. Te cele strategiczne Polska planuje osiągnąć. Sytuacją idealną byłoby, gdyby na szczeblu regionalnym każda gmina osiągnęła założone cele w wysokości 20%. Realne do osiągnięcia cele dla wnioskodawcy wynikać będą ze stanu rzeczywistego i uwarunkowań wewnętrznych Gminy. Obowiązujący na terenie gminy Plan Gospodarki Niskoemisyjnej zakłada osiągnięcie szeregu celów ekologicznych, do których należą utrzymywanie standardów, zapewniających wysoką jakość powietrza poprzez minimalizację zanieczyszczeń pochodzących z niskiej emisji oraz zwiększenie udziału energii wytwarzanej ze źródeł odnawialnych.
Opis	Projekt będzie polegał na wymianie starych nieekologicznych źródeł ciepła w budynkach jednorodzinnych na terenie gminy. Wiele budynków wymaga wymiany źródła ciepła oraz termomodernizacji, ich przeprowadzenie przyczyni się do zmniejszenia emisji zanieczyszczeń, poprawy efektywności energetycznej obiektów i tym samym oszczędności w funkcjonowaniu oraz pozytywnego wpływu na ochronę powietrza i środowiska naturalnego. Ważnym aspektem jest fakt, że dzięki projektowi zmniejszy się także emisja szkodliwych gazów cieplarnianych.
Wpływ na środowisko	Czasowe utrudnienia z korzystania z budynku podczas montażu, krótkotrwały hałas. Brak negatywnego wpływu na środowisko.

Nazwa zadania: Odnawialne źródła energii w gminie Ręczno

Uzasadnienie	Poprawa jakości powietrza, ochrona atmosfery to kluczowe obszary wymagające szybkiej interwencji w naszym kraju. Na poziomie gminy tym ważniejsze jest promowanie ekologicznych źródeł ciepła, stosowanie odnawialnych źródeł energii. Jest to konieczne do przeciwdziałania mającemu bardzo negatywny wpływ na nasze zdrowie zjawisku niskiej emisji. Ponadto Unia Europejska w ramach tzw. polityki klimatyczno-energetycznej do roku 2030 wskazała istotne postulaty: Najważniejsze cele na 2030 r.: - ograniczenie o co najmniej 40% emisji gazów cieplarnianych (w stosunku do poziomu z 1990 r.) - zapewnienie co najmniej 32% udziału energii ze źródeł
---------------------	---

	odnawialnych w całkowitym zużyciu energii - poprawa efektywności energetycznej o co najmniej 32,5%.
Opis	Planowane są działania w stosunku do budynków gminnych oraz budynków prywatnych. Planuje się projekty polegające na instalacjach OZE dedykowanych produkcji energii elektrycznej i ciepłej na własne potrzeby obejmujące pompy ciepła, solary, fotowoltaikę.
Wpływ na środowisko	Czasowe utrudnienia z korzystania z budynku podczas montażu, krótkotrwały hałas. Brak negatywnego wpływu na środowisko.

Nazwa zadania: Wsparcie rozwoju przewodowej i bezprzewodowej infrastruktury teleinformatycznej

Uzasadnienie	Gmina będzie wspierała operatorów i zachęcała do rozbudowy infrastruktury teleinformatycznej obejmującej utrzymanie, rozbudowę i budowę infrastruktury 3G i 4G (LTE), oraz wspieranie budowy infrastruktury 5G.
Opis	Rozbudowa infrastruktury teleinformatycznej obejmującej utrzymanie, rozbudowę i budowę infrastruktury 3G i 4G (LTE), oraz wspieranie budowy infrastruktury 5G.
Wpływ na środowisko	W czasie prac nastąpią czasowe utrudnienia, ruch sprzętu, hałas, oraz przemieszczanie mas ziemi. Uciążliwości te będą czasowe i nie przyczynią się do pogorszenia stanu środowiska.

Nazwa zadania: Rozwój infrastruktury sportowej i rekreacyjnej

Uzasadnienie	Sport i rekreacja są ważnymi aspektami życia, dlatego w coraz większym stopniu mieszkańcy przywiązują wagę do aktywnego spędzania wolnego czasu. Realizacji takich zamierzeń może pomóc odpowiednia infrastruktura w najbliższej okolicy.
Opis	Zadanie ma szeroki i otwarty katalog możliwości, wśród nich należy wymienić place zabaw, rozbudowę boisk, budowę siłowni zewnętrznych.
Wpływ na środowisko	W czasie prac nastąpią czasowe utrudnienia, ruch sprzętu, hałas, oraz przemieszczanie mas ziemi. Uciążliwości te będą czasowe i nie przyczynią się do pogorszenia stanu środowiska.

W zakresie poprawy stanu jakości powietrza należy dążyć do ograniczania emisji zanieczyszczeń do atmosfery m.in. poprzez eliminację wykorzystania paliw konwencjonalnych w kotłowniach lokalnych i gospodarstwach domowych. Działania takie pozwolą na eliminację zagrożenia zdrowia ludzi i ograniczą niszczenie fasad budynków.

Działania związane z edukacją ekologiczną i zwiększeniem dostępu do informacji o środowisku mają pośrednio pozytywny wpływ na środowisko, ponieważ kształtowanie postaw proekologicznych odgrywa znaczącą rolę w ramach zapobiegania degradacji środowiska oraz ochrony przyrody.

Przedsięwzięcia wyznaczone do realizacji służą osiągnięciu wytyczonych celów. Podczas wykonywania prac realizacyjnych wystąpią oddziaływania na środowisko

o charakterze lokalnym, krótkotrwałym lub chwilowym i mało znaczącym, które nie wywołają pogorszenia się stanu środowiska. Zadania przewidziane do realizacji ani ich skutki nie będą wykaczały swoim zasięgiem poza teren gminy Ręczno.

▪ **Wpływ na zanieczyszczenie powietrza atmosferycznego**

Ogólne ustalenia Strategii Rozwoju Gminy Ręczno na lata 2023 - 2030. wskazują, że jej realizacja nie powinna wpłynąć na pogorszenie stanu zanieczyszczenia powietrza ani obszaru gminy, ani jej otoczenia. Ograniczając emisję zanieczyszczeń, także niską, która jest najważniejszym problemem, spowoduje się również zmniejszenie emisji zanieczyszczeń w ramach oddziaływania ponadlokalnego. Planowane działania zmierzające do zmniejszenia niskiej emisji i jej uciążliwości będą zdecydowanie pozytywnie oddziaływać na poszczególne komponenty środowiska. Emisja z obszarów zabudowanych może negatywnie wpływać na zdrowie mieszkańców w przypadku, kiedy istniejąca zabudowa stwarza niekorzystne warunki pod względem warunków przewietrzania. Ważne jest zatem planowanie nowej zabudowy pod kątem zapewnienia odpowiednich warunków sanitarnych, co powinno mieć odzwierciedlenie w poszczególnych miejscowych planach zagospodarowania przestrzennego.

Biorąc pod uwagę, że komunikacja także stanowi źródło zanieczyszczeń na terenie gminy, konieczne jest podjęcie działań w zakresie reorganizacji i upłynnienia ruchu samochodowego. Inwestycje z zakresu budowy dróg także mogą wymagać przeprowadzenia osobnej oceny oddziaływania na środowisko. Należy wtedy przy ocenie oddziaływania ciągów komunikacyjnych na środowisko, przede wszystkim przeanalizować ich wpływ na zdrowie ludzi oraz zabudowę mieszkaniową pod kątem emisji zanieczyszczeń oraz hałasu.

Oddziaływanie na powietrze atmosferyczne będzie występowało w trakcie większości prac zaplanowanych do realizacji. Spowodowane będzie ono dodatkową emisją spalin pochodzących z samochodów oraz maszyn używanych do prac, jak również emisją pyłów i gazów powstających w trakcie prac malarskich, spawalniczych oraz remontowych.

Prognozowane oddziaływania wdrożenia ustaleń projektowanego dokumentu są jednoznacznie pozytywne i obejmują:

- na poziomie lokalnym – poprawę jakości powietrza do oddychania,
- na poziomie ponadlokalnym – korzyści wynikające z ograniczenia zużycia energii i wykorzystania lepszych nośników, co przekłada się na mniejszą emisję zanieczyszczeń oraz gazów cieplarnianych w miejscach jej wytwarzania.

▪ **Wpływ na środowisko wodne**

Zasoby wodne gminy są cennym zasobem przyrodniczym, a jednocześnie są narażone na degradację ze względu na zanieczyszczenia oraz wyczerpywanie się tych zasobów.

Zapisy Strategii, wykluczają możliwość wzrostu zagrożenia dla wód i ziemi, powodowanego budową oczyszczalni i sieci kanalizacyjnej. Przewiduje się, że ich realizacja powinna spowodować uzyskanie oczekiwanych standardów ilości i jakości wód powierzchniowych i podziemnych obszaru.

Zaplanowane w projektowanym dokumencie inwestycje w zakresie budowy oczyszczalni zbiorczych, oczyszczalni przydomowych oraz rozwoju sieci infrastruktury kanalizacyjnej, powinny poprawić jakość pobieranych wód i utrzymać wysoki stopień oczyszczania ścieków na terenie gminy, a tym samym także zmniejszyć emisję zanieczyszczeń wynikającą z funkcjonowania sieci.

Z dobrą jakością pobieranej wody łączy się rozbudowa sieci kanalizacyjnej, ponieważ od jakości oczyszczonych ścieków wprowadzanych do środowiska zależy jakość wód podziemnych, a tym samym jakość ujmowanych wód dla ludności.

Przydomowe oczyszczalnie ścieków powinny być w odpowiedni sposób zaprojektowane i wykonane, aby zapewnić dobrą jakość wód wprowadzanych do gruntu.

Cele oraz działania zapisane w Strategii w zakresie ochrony wód będą pozytywnie oddziaływać na środowisko.

▪ **Wpływ na ludzi**

Realizacja działań zawartych w analizowanym dokumencie będzie wpływać zarówno na zdrowie jak i jakość życia mieszkańców gminy Ręczno. Oddziaływanie to będzie miało charakter materialny i pozamaterialny. Im większe jest oddziaływanie na środowisko, tym większy jest wpływ na warunki, w jakich żyje człowiek. Szczególnie istotny z punktu widzenia organizmu człowieka jest stan wdychanego powietrza oraz użytkowanej wody. Szkodliwe zmiany w tych komponentach (ich jakości) powodują u ludzi choroby i zaburzenia funkcjonowania organizmów. Wpływ negatywnych czynników środowiskowych na zdrowie ludzi jest uzależnione indywidualnie od ich odporności - często jego skutki ujawniają się dopiero po kilku lub kilkunastu latach. Realizacja działań zawartych w Strategii Rozwoju Gminy Ręczno przyczyni się głównie do poprawy jakości życia ludzi. Będzie to efektem przede wszystkim polepszenia jakości powietrza. Na komfort mieszkańców gminy wpłynie też rozwój lub modernizacja sieci drogowej, który przełoży się na poprawę przepustowości dróg, a co za tym idzie skrócenie czasu podróży i rozładowanie emisji równomiernie wzdłuż ciągów komunikacyjnych. Realizacja zadań z zakresu ograniczania niskiej emisji i zużycia energii (np. poprzez termomodernizację), oprócz poprawy stanu jakości środowiska, w dłuższej perspektywie przyczyni się do uzyskania oszczędności w postaci mniejszych rachunków za energię.

Negatywnie oddziaływanie na ludzi może być związane z działaniami przeprowadzanymi w fazie realizacji inwestycji, mające charakter krótkotrwały, np. prace

związane z budową lub remontem obiektów oraz z modernizacją infrastruktury transportowej. Podczas modernizacji sieci komunikacyjnej mogą wystąpić zagrożenia dla ruchu pieszego i samochodowego oraz negatywny wpływ na komfort podróży mieszkańców na skutek zmiany organizacji ruchu. Dodatkowo emisja spalin z maszyn oraz unoszenie się pyłu wpłynie niekorzystnie na jakość powietrza wdychanego przez ludzi. Z pracami budowlanymi często też związana jest emisja hałasu, który przyczynia się do pogorszenia komfortu mieszkańców blisko położonych budynków, powodując m. in. ich stres i pogorszenie samopoczucia. Oddziaływanie to ma jednak charakter krótkotrwały. Z negatywnym oddziaływaniem na ludzi związana jest też późniejsza eksploatacja dróg – liniowe źródła hałasu i zanieczyszczeń powietrza, które będzie oddziaływać w sposób długotrwały.

W celu ograniczenia oddziaływania wyżej opisanych elementów inwestycji na ludzi, należy wziąć pod uwagę odpowiednie prowadzenie robót budowlanych o możliwie najmniejszej emisji hałasu i zanieczyszczeń. W celu ograniczenia emisji hałasu mogącej mieć miejsce w trakcie eksploatacji dróg, należy zastosować nawierzchnie tłumiące hałas lub też ewentualnie ekrany akustyczne. Powinno się także stosować wysokosprawne urządzenia do oczyszczania gazów odlotowych w celu minimalizacji emisji zanieczyszczeń do powietrza. Ciągła edukacja społeczeństwa prowadzona w ramach wszelkich kampanii i szkoleń uwrażliwi społeczeństwo na kwestie środowiskowe.

▪ **Wpływ na powierzchnię ziemi**

Największa ingerencja w strukturę ukształtowania terenu następować będzie podczas prac budowlanych związanych z powstawaniem infrastruktury technicznej oraz sieci komunikacyjnej. Tego typu zmiany są związane z realizacją każdego rodzaju inwestycji budowlanych, uznaje się je więc za nieuniknione w procesie zagospodarowania i postępującej urbanizacji. Negatywne oddziaływanie na powierzchnię ziemi będzie zatem miało miejsce w krótkim okresie czasu.

▪ **Wpływ na zwierzęta**

Pozytywne oddziaływanie na populację zwierząt będą miały realizacje działań, które przyczynią się do ograniczenia zanieczyszczeń dostających się do wód i gleb. Do polepszenia warunków życia i rozwoju zwierząt przyczyni się też poprawa jakości powietrza, na którą ukierunkowana jest część działań zawartych w Strategii Rozwoju Gminy Ręčno. Podwyższanie świadomości ekologicznej mieszkańców gminy (jeśli nauki obejmą zagadnienia typowo przyrodnicze), również przyniesie korzystne efekty dla świata zwierząt, gdyż może się zwiększyć poczucie odpowiedzialności obywateli za stan środowiska naturalnego, które ich otacza.

Negatywna w skutkach dla zwierząt będzie przede wszystkim realizacja inwestycji z zakresu rozwoju infrastruktury transportowej. Może się ona przyczynić do fragmentacji i niszczenia siedlisk, ograniczenia źródeł pokarmu oraz płoszenia zwierząt, a także do izolacji pojedynczych osobników, które będą się bały przekroczyć jezdnię. Ruch samochodowy przyczyni się też do zwiększenia liczby potraconych zwierząt. Kolejnym negatywnym, ale krótkotrwałym oddziaływaniem na zwierzęta będzie realizacja działań polegających na budowie lub modernizacji budynków, która przede wszystkim będzie polegała na płoszeniu zwierząt i zaburzaniu tras przelotów ptaków oraz ewentualnym niszczeniu ich gniazd w budynkach poddawanych remontowi. Istotnym jest, aby przed rozpoczęciem prac wykonać inwentaryzację przyrodniczą w takich obiektach. Proponowane jest także utworzenie siedlisk zastępczych (np. skrzynek dla nietoperzy, albo budek lęgowych) na czas prac remontowo-budowlanych. Należy też wziąć pod uwagę dobór odpowiedniego rodzaju oświetlenia drogowego, który odstraszy nietoperze.

▪ Wpływ na rośliny

Pozytywne oddziaływanie na rośliny będą miały realizacje działań, które przyczynią się do ograniczenia zanieczyszczeń dostających się do wód i gleb. Także poprawa powietrza, będąca skutkiem wszystkich działań z zakresu ograniczania niskiej emisji, emisji z transportu samochodowego i zużycia energii, przyczyni się do poprawy warunków bytowych roślin. Podwyższanie świadomości ekologicznej mieszkańców gminy Ręczno również może przynieść korzystne efekty dla świata roślin, gdyż może się zwiększyć poczucie odpowiedzialności obywateli za stan otaczającego ich środowiska naturalnego.

Realizacja wielu działań zawartych w Strategii, takich jak remont, modernizacja lub budowa nowych budynków niestety wiąże się z negatywnym oddziaływaniem na roślinność, ponieważ występuje ona na terenach odkrytych i nie da się wykonać inwestycji infrastrukturalnych bez ingerencji w nią. W trakcie prac budowlanych następuje usuwanie roślinności z miejsc budowy, wycinka drzew, krzewów, co powoduje fragmentację lub niszczenie siedlisk przyrodniczych. Występuje też wykonywanie odwodnień, które wpływają na stosunki wodne, co może niekorzystnie działać na rośliny i siedliska zależne od wód. W trakcie eksploatacji dróg, wzdłuż tras rozprzestrzeniają się obce ekologicznie i geograficznie gatunki roślin, które mogą wypierać gatunki rodzime.

Aby zmniejszyć oddziaływanie na środowisko realizacji działań zawartych w Strategii, należy ustrzec się od degradacji siedliska oraz cennych gatunków roślin. Aby zminimalizować oddziaływania na rośliny należy maksymalnie ograniczyć wycinkę drzew i krzewów, zapewnić stosunki wodne i ciągi ekologiczne na podobnym poziomie jak dotychczasowy, a w razie zniszczenia siedlisk lub wycinki drzew – wykonać ponowne

nasadzenia i odtworzenie siedlisk. Zalecenia te należy uwzględnić także przy budowie innych obiektów.

- **Wpływ na klimat**

Wprowadzanie ustaleń Strategii Rozwoju Gminy Ręčno nie będzie negatywnie oddziaływać na klimat lokalny.

- **Wpływ na zabytki**

Wszystkie działania zmierzające do poprawy jakości powietrza atmosferycznego przyczynią się do pozytywnego oddziaływania na zabytki, ze względu na ograniczenie emisji szkodliwych związków (np. dwutlenku siarki) do atmosfery, które niszczą elewację budynków i innych obiektów. Oddziaływanie negatywne na zabytki mogą wyrzeć prace budowlane, takie jak modernizacja lub budowa infrastruktury komunalnej, jeśli będą przebiegać przez tereny tych obiektów. Na zabytki negatywne oddziaływanie mają także drgania wynikające z prac budowlanych i użycia ciężkiego sprzętu, a także unoszenie się wtedy pyłu, który zanieczyszcza elewacje budynków.

- **Wpływ na dobra materialne**

Strategia Rozwoju Gminy Ręčno nie zawiera specjalnych, osobnych zapisów dotyczących ochrony dziedzictwa materialnego gminy (do tego celu służą osobne opracowania, jak na przykład Gminny Program Ochrony Zabytków). Działania mające na celu poprawę stanu ogólnego środowiska wpłyną jednak pośrednio także na stan dóbr materialnych.

Poprawa stanu powietrza atmosferycznego, ograniczenie niskiej emisji będzie oczyszczać powietrze i opady atmosferycznego z zanieczyszczeń, co będzie pozytywnie wpływać na tkankę zabudowy.

Także zainwestowanie w infrastrukturę techniczną powinno skutkować podwyższeniem standardów mieszkaniowych.

Działania związane z pracami budowlanymi czy też remontowymi na obiektach traktowanych jako dobra materialne, np. termomodernizacja budynków, również wpłyną pozytywnie na strukturę zabudowy oraz poprawią wygląd estetyczny jednostki.

Ustalenia projektu dokumentu wpłyną więc neutralnie lub korzystnie na dobra materialne.

- **Wpływ na krajobraz**

Pozytywnym oddziaływaniem na krajobraz obszarów zabudowanych będzie termomodernizacja budynków i budowa nowych obiektów. Podczas projektowania inwestycji realizujących zadania zawarte w Strategii Rozwoju Gminy Ręčno, należy uwzględnić

konieczność wkomponowania planowanych obiektów w krajobraz. Należy również pamiętać o tym, aby nie zaburzyć krajobrazu rolniczego. Prace budowlane/remontowe, poprzez emisję drgań, czy pyłów, mogą zagrozić trwałości konstrukcyjnej tych budynków oraz zanieczyścić ich elewację. Działania, które przyczyniają się do redukcji emisji zanieczyszczeń do powietrza pośrednio wpłyną na wygląd zabytkowych obiektów w sposób pozytywny.

Ponadto prawidłowy projekt, uwzględniający potrzeby ochrony środowiska zarówno na etapie budowy, jak i w fazie eksploatacji inwestycji, pozwoli także ograniczyć te oddziaływania. Do ogólnych działań ograniczających potencjalnie negatywne oddziaływanie należą:

- w czasie realizacji inwestycji prawidłowe zabezpieczenie techniczne sprzętu i placu budowy;
- zapobieganie powstawaniu oraz niewłaściwemu postępowaniu z powstałymi odpadami w trakcie prowadzenia prac inwestycyjnych oraz w fazie eksploatacji;
- zapobieganie zwiększonej emisji hałasu w związku z prowadzeniem prac – korzystanie z nowoczesnych maszyn w dobrym stanie technicznym, ograniczenie działań do pory dziennej;
- stosowanie odpowiednich technologii, materiałów i rozwiązań konstrukcyjnych;
- dostosowanie terminów prac do terminów rozrodu zwierząt, wegetacji, okresów lęgowych,
- maskowanie elementów dysharmonijnych dla krajobrazu.

Podsumowując można stwierdzić, że zaniechanie realizacji zaplanowanych zadań może prowadzić do pogorszenia stanu środowiska i jakości życia mieszkańców.

Przewidywane znaczące oddziaływania zagadnienia i aspekty środowiska

Zadania zapisane w projekcie <i>Strategii Rozwoju Gminy Ręczno na lata 2023 - 2030</i>		Przewidywane znaczące oddziaływania (w tym oddziaływania bezpośrednie, pośrednie, wtórne, skumulowane, krótkoterminowe, średnioterminowe i długoterminowe, stałe i chwilowe oraz pozytywne i negatywne) na następujące zagadnienia i aspekty środowiska												
		obszary Natura 2000	różnorodność biologiczną	ludzi	zwierzęta	rośliny	wodę	powietrze	powierzchnię ziemi	krajobraz	klimat	zasoby naturalne	zabytki	dobra materialne
Wyzwanie I. Podniesienie jakości życia mieszkańców oraz konkurencyjności gminy poprzez rozbudowę infrastruktury technicznej														
Cel strategiczny: Poprawa jakości życia mieszkańców gminy, dbałość o wizerunek gminy, stworzenie przestrzeni przyjaznej do życia, pracy, wypoczynku														
Budowa systemu kanalizacji sanitarnej i wodociągowej na terenie gminy Ręczno	2023-2030	+	+/-	+	+	+	+	+/-	+	+	+	+/-	+	+
Modernizacje i remonty dróg lokalnych	2023-2030	+	+/-	+	+	+/-	+/-	+/-	+/-	+	+	+	+	+
Poprawa stanu wyposażenia placówek oświatowych na terenie gminy Ręczno	2023-2030	+	+	+	+	+	+	+	+	+	+	+	+	+
Rozwój infrastruktury sportowej i rekreacyjnej	2023-2030	+	+/-	+	+	+	+	+/-	+/-	+	+	+	+	+
Wyzwanie II. Ekologia i klimat - adaptacja do zmian klimatu - efektywna gospodarka zasobami, zmniejszenie emisji gazów cieplarnianych														
Cel strategiczny: Podejmowanie działań na rzecz ochrony środowiska														
Efektywność energetyczna na terenie gminy Ręczno	2023-2030	+	+	+	+/-	+	+	+	+	+	+	+	+	+
Odnawialne źródła energii w gminie Ręczno	2023-2030	+	+	+	+/-	+	+	+	+	+	+	+	+	+
Wymiana źródeł ciepła na ekologiczne	2023-2030	+	+	+	+	+	+	+	+	+	+	+	+	+
Usuwanie wyrobów zawierających azbest z terenu gminy Ręczno	2023-2030	+	+	+	+/-	+	+	+	+	+	+	+	+	+
Cyfryzacja w gminie Ręczno	2023-2030	+	+	+	+/-	+	+	+	+	+	+	+	+	+
Wyzwanie III. Przedsiębiorczość – pomoc osobom oraz podmiotom zainteresowanym inwestycjami na obszarze gminy, ze szczególnym uwzględnieniem turystyki i rekreacji														
Cel strategiczny: Budowa konkurencyjnej lokalnej gospodarki														
Wsparcie rozwoju przewodowej i bezprzewodowej infrastruktury teleinformatycznej	2023-2030	+	+	+	+	+	+	+	+	+	+	+	+	+
Wyzwanie IV. Rozwój lokalny kierowany przez społeczność – wsparcie dla edukacji, integracji społecznej, sportu, rekreacji i zdrowia														

Zadania zapisane w projekcie <i>Strategii Rozwoju Gminy Ręčno na lata 2023 - 2030</i>		Przewidywane znaczące oddziaływania (w tym oddziaływania bezpośrednie, pośrednie, wtórne, skumulowane, krótkoterminowe, średnioterminowe i długoterminowe, stałe i chwilowe oraz pozytywne i negatywne) na następujące zagadnienia i aspekty środowiska												
		obszary Natura 2000	różnorodność biologiczną	ludzi	zwierzęta	rośliny	wodę	powietrze	powierzchnię ziemi	krajobraz	klimat	zasoby naturalne	zabytki	dobra materialne
Cel strategiczny: Zwiększenie aktywności i zaangażowania mieszkańców w życie gminy poprzez udział w realizacji wspólnych przedsięwzięć														
Wsparcie seniorów w gminie	2023-2030	+	+	+	+	+	+	+	+	+	+	+	+	+
Rozwój amatorskiego sportu wyczynowego wśród dzieci i młodzieży	2023-2030	+	+	+	+	+	+	+	+	+	+	+	+	+
Cyfrowa gmina	2023-2030	+	+	+	+	+	+	+	+	+	+	+	+	+
Zapewnienie opieki na dziećmi do 3 lata – utworzenia żłobka lub klubu malucha	2023-2030	+	+	+	+	+	+	+	+	+	+	+	+	+
Organizacja zajęć dodatkowych	2023-2030	+	+	+	+	+	+	+	+	+	+	+	+	+
Edukacja ekologiczna	2023-2032	+	+	+	+	+	+	+	+	+	+	+	+	+

Oznaczenia:

(+) - realizacja celu spowoduje pozytywne oddziaływania i skutki w zakresie analizowanego zagadnienia,

(-) - realizacja celu spowoduje negatywne oddziaływania i skutki w zakresie analizowanego zagadnienia,

(0) - realizacja celu nie wpływa w sposób zauważalny na analizowane zagadnienie,

(+/-) - realizacja celu może spowodować zarówno pozytywne, jak i negatywne oddziaływania i skutki w zakresie analizowanego zagadnienia, zwłaszcza w trakcie realizacji inwestycji

(N) – brak możliwości jednoznacznego określenia spodziewanego oddziaływania i skutków – są one zależne od wyboru szczegółowych rozwiązań lub innych niemożliwych obecnie do przewidzenia i uwzględnienia w symulacji, uwarunkowań.

Podsumowanie przewidywanych oddziaływań na poszczególne aspekty

Realizacja zaproponowanych w projekcie strategii celów i zadań wpłynie korzystnie na stan poszczególnych segmentów środowiska przyrodniczego i w efekcie końcowym przyczyni się w większości do poprawy ich jakości. Ewentualnie zadania, które nie mają jeszcze do końca sprecyzowanych szczegółowych lokalizacji mogą w niewłaściwym wariacie doprowadzić do pogorszenia stanu środowiska. Niemniej jednak należy przyjąć wariant inwestycji najmniej wchodzący w sferę przyrodniczą oraz przyjąć rozwiązania techniczne poprawiające środowisko i niepowodujące jego ubożenia i uszczerbku na jakości. Gmina będzie stać na stanowisko wyboru takich rozwiązań mających za główny cel ochronę przyrody.

Nie oznacza to jednak, że w trakcie realizacji dokumentu nie wystąpią czasowo negatywne oddziaływania na środowisko o różnym natężeniu. Należy jednak pamiętać, że mają one charakter przejściowy, a ich ewentualne negatywne wpływy są rekompensowane wskutek osiągnięcia wymiernego efektu ekologicznego i społecznego.

Z najbardziej niekorzystnymi skutkami środowiskowymi związane będą przede wszystkim inwestycje z zakresu infrastruktury techniczno – inżynierskiej, których negatywne oddziaływanie będzie dotyczyć zarówno fazy budowy jak i eksploatacji. Dotyczy to przede wszystkim przedsięwzięć realizowanych w sektorze wód (oczyszczalni ścieków, kanalizacji, wodociągów, infrastruktury drogowej) oraz powietrza atmosferycznego i hałasu (rozbudowa i modernizacja dróg) oraz ochrony zwierząt (termomodernizacje, usuwanie azbestu).

Należy w tym miejscu podkreślić, że o ile ujemne skutki środowiskowe występujące w fazie realizacji inwestycji raczej nie będą miały trwałego charakteru, o tyle w fazie eksploatacji tych inwestycji należy spodziewać się trwałych zmian w środowisku dotyczących:

- wpływu na jakość powietrza i klimat akustyczny (rozbudowa infrastruktury drogowej, infrastruktura turystyczna),

- zmiany warunków hydrologicznych oraz hydrogeologicznych (przebudowa dróg, budowa kanalizacji, budowa oczyszczalni ścieków).

- przerwania ciągłości struktur przyrodniczych oraz zmiany szlaków migracji zwierząt (modernizacja dróg, budowa ciągów pieszo - rowerowych, sieci kanalizacji i przydomowych oczyszczalni ścieków) a także siedlisk ptaków i nietoperzy) termomodernizacje i usuwanie azbestu).

Odrębną kwestię stanowią inwestycje budzące konflikty społeczne. Nie ulega wątpliwości, że mogą one wystąpić w trakcie realizacji dokumentu, co z kolei może się wiązać z koniecznością podjęcia decyzji obejmującej:

- zmianę lokalizacji projektowanego przedsięwzięcia,
- wykonanie działań kompensacyjnych,
- całkowitą rezygnację z inwestycji.

Wybór jednego z rozwiązań będzie uzależniony od szeregu czynników spośród których największe znaczenie będzie miał aspekt środowiskowy i społeczny. Dodatkową kwestią dotyczącą jednak już wszystkich zadań inwestycyjnych będzie przeprowadzenie, zgodnie z obowiązującymi przepisami, odpowiednich procedur i opracowanie stosownych dokumentów uwzględniających ewentualny wpływ inwestycji na środowisko.

Ostatecznie należy jednak podkreślić, że realizacja założeń strategii z całą pewnością będzie wpływać na zmniejszenie negatywnego oddziaływania na środowisko głównie poprzez:

- racjonalną gospodarkę wodną powodującą ograniczenie strat w zasobach wodnych
- poprawę jakości wód powierzchniowych i podziemnych, w tym m.in. zwiększenie dostępności do sieci kanalizacji sanitarnej oraz zwiększenie ilości przydomowych oczyszczalni ścieków
- poprawę bezpieczeństwa pieszych i kierujących
- zmniejszenie zagrożenia powodzią i suszą poprzez magazynowanie wód deszczowych
- poprawę jakości powietrza atmosferycznego wskutek ograniczania emisji gazowych i pyłowych związanych z tzw. niską emisją
- zwiększenie wykorzystania odnawialnych źródeł energii (montaż solarów, instalacji fotowoltaicznych)
- wzrost świadomości ekologicznej mieszkańców gminy Ręčno

Przewidywane znaczące oddziaływania związane z realizacją ustaleń projektu strategii na Obszary Natura 2000

- działania inwestycyjne polegające na budowie infrastruktury ochrony środowiska takiej jak sieć kanalizacji sanitarnej czy modernizacja dróg nie przyczyni się do długofalowych negatywnych oddziaływań na środowisko. Na etapie realizacji inwestycji wystąpią krótkotrwałe oddziaływania, które należy w miarę możliwości minimalizować,
- działania związane z rozbudową infrastruktury turystycznej są planowane jako rozbudowa istniejącej infrastruktury, dodatkowo powstają boiska, siłownie zewnętrzne, czy tory do jazdy na rolkach, będzie to zlokalizowane w miejscu istniejącej infrastruktury jako jej rozbudowa i unowocześnienie
- pośrednie efekty celów rozwoju są w kontekście oddziaływania na obszary Natura 2000 trudne do zdefiniowania – prawdopodobnie ich wpływ będzie minimalny, ale jego charakter – pozytywny

Przewidywane znaczące oddziaływania związane z realizacją ustaleń projektu strategii na różnorodność biologiczną, zwierzęta i rośliny

- wszelkie działania inwestycyjne wiążące się z przekształceniami przestrzeni wpływają na analizowane zagadnienia – wiążą się ze zmianą charakteru użytkowania terenu, zmianą charakteru powierzchni biologicznie czynnej, z podziałami terenu i osłabianiem jego odporności na antropopresję, z tworzeniem barier przestrzennych, z wyparciem pewnych gatunków i/lub wprowadzaniem w ich miejsce nowych, z wprowadzaniem nowego charakteru roślinności w związku z urządzeniem terenów zielonych, zieleni ozdobnej, zieleni izolacyjnej, itp.
- zdecydowana większość opisanych zmian ma charakter łagodny negatywny, ale nie jest to regułą i każdorazowo indywidualna ocena poszczególnych przedsięwzięć, może być odmienna,
- wszystkie inwestycje będą planowane w taki sposób by oddziaływanie na różnorodność biologiczną w tym rośliny i zwierzęta było jak najmniejsze
- w trakcie realizacji postanowień strategii prowadzone będą prace termomodernizacyjne oraz związane z usuwaniem powłok azbestowych – mogą one przyczynić się do uszkodzenia i zniszczenia gniazd ptasich i terenów siedlisk nietoperzy, działania w tym zakresie zostaną zminimalizowane przez wykonanie ekspertyz poprzedzających inwestycję oraz opracowanie planów przeniesienia ewentualnych terenów siedliskowych
- projekt strategii przewiduje szereg działań o charakterze informacyjnym i edukacyjnym. Zadania o takim charakterze wiążą się zawsze także z poprawą świadomości ekologicznej ludności i podejmowaniu działań na rzecz ochrony środowiska.
- w tym aspekcie ustalenia projektu strategii należy uznać za wpływające pośrednio i w długim okresie, w sposób pozytywny na bioróżnorodność, świat zwierząt i świat roślin.

Przewidywane znaczące oddziaływania związane z realizacją ustaleń projektu strategii na ludzi

- poprawą warunków zamieszkania (w tym stan przestrzeni publicznych, jakość infrastruktury technicznej, dostępność infrastruktury społecznej),
- poprawą świadomości ekologicznej (w tym oszczędzanie wody i prądu, dbałość o ład i porządek),
- poprawę warunków codziennego życia (optymalizacja sieci drogowej, zwiększony dostęp do sieci kanalizacji sanitarnej, wprowadzenie usług on-line, zapobieganie wyliczeniu społecznemu, opieka zdrowotna, opieka społeczna, zmniejszenie bezrobocia, poprawa warunków przedsiębiorczości i możliwości inwestowania),
- zwiększenie możliwości spędzania wolnego czasu, stworzenie nowych możliwości dla turystów (trasy rowerowe, boiska, siłownie zewnętrzne, trasy do jazdy na rolkach/rowerach).

Przewidywane znaczące oddziaływania związane z realizacją ustaleń projektu strategii na powierzchnię ziemi i krajobraz

- w większości działania zawarte w projekcie strategii dotyczą przestrzeni obszarów już zagospodarowanych, pełniących określone funkcje, a realizacja zapisów zadań ma na celu ich uzupełnienie. W związku z tym oddziaływanie negatywne na powierzchnię ziemi i krajobraz jest w większym stopniu pozytywne niż negatywne,
- oddziaływanie na krajobraz może mieć miejsce w sytuacji budowy ścieżek rowerowych, czy przebudowie dróg, gdzie krajobraz zostanie ulegnie, niemniej jednak oddziaływanie pozytywne społeczne w tych przypadkach będzie większe niż negatywne

Przewidywane znaczące oddziaływania związane z realizacją ustaleń projektu strategii na klimat

- rozwój ruchu komunikacyjnego na terenie Gminy Ręczno, w tym na terenach cennych przyrodniczo nie przyczyni się do zmniejszenia globalnej presji na zmiany klimatyczne, jednak udrożnienie ruchu samochodowego zmniejszy negatywne oddziaływanie,
- w wyniku rozwoju i nasilenia promocji gminy i napływu turystów związanych z rozwojem turystyki pieszej, rowerowej, konnej oraz bazy turystycznej, która ma mieć łagodny charakter uwzględniający walory przyrodnicze mogą wystąpić okresowe niekorzystne oddziaływania związane ze zwiększoną ilością zużywaną wody, zwiększoną ilością produkowanych odpadów, a także zwiększoną ilością samochodów na gminnych drogach oraz gwarem turystycznym. Niemniej jednak oddziaływania te będą okresowe sezonowo, i nie będą miały znaczącego wpływu na klimat.

Przewidywane znaczące oddziaływania związane z realizacją ustaleń projektu strategii na jednolite części wód powierzchniowych i podziemnych

- zapisy i plany dotyczące JCWP i JCWPd nie będą miały negatywnego wpływu na ich zasoby, wody powierzchniowe i podziemne nie zmienią się w wyniku realizacji postanowień strategii, w wręcz przeciwnie działania mają na celu ochronę zasobów wodnych poprzez zmniejszenie zrzutu surowych ścieków do rzek i potoków poprzez zwiększenie długości sieci kanalizacji sanitarnej,
- projekt strategii zawiera szereg zapisów dotyczących budowy i modernizacji infrastruktury technicznej, w tym infrastruktury ochrony środowiska (kanalizacji, modernizacji sieci drogowej), co w znacznym stopniu ogranicza oddziaływanie negatywne poszczególnych celów na jednolite części wód powierzchniowych i podziemnych
- część zasobów naturalnych znajdujących się na terenie gminy jest chroniona w sposób naturalny oraz poprzez działający system prawny to oddziaływanie realizacji poszczególnych celów na zasoby naturalne jest stosunkowo niewielkie i zazwyczaj nie będzie miało istotnego wpływu na te zasoby.
- realizacja planów zapisanych w projekcie strategii nie wpłynie na możliwość nieosiągnięcia celów środowiskowych zawartych w planie gospodarowania wodami na terenie dorzecza dla zidentyfikowanych części wód na terenie gminy.

Przewidywane znaczące oddziaływania związane z realizacją ustaleń projektu strategii na zasoby naturalne

- projekt strategii zawiera szereg zapisów dotyczących budowy i modernizacji infrastruktury technicznej, w tym infrastruktury ochrony środowiska (kanalizacji, modernizacji sieci drogowej), co w znacznym stopniu ogranicza oddziaływanie negatywne poszczególnych celów na zasoby naturalne, jakimi są wody powierzchniowe i podziemne
- część zasobów naturalnych znajdujących się na terenie gminy jest chroniona w sposób naturalny oraz poprzez działający system prawny to oddziaływanie realizacji poszczególnych celów na zasoby naturalne jest stosunkowo niewielkie i zazwyczaj nie będzie miało istotnego wpływu na te zasoby.

Przewidywane znaczące oddziaływania związane z realizacją projektu „Strategii...” na zabytki.

- rozwój turystyki i działania informacyjne mogą przyczynić się do zwiększenia liczby turystów. Może to mieć negatywne skutki w postaci zwiększonego ruchu samochodowego, zwiększonej ilości odpadów pozostawionych przez turystów, a także większego hałasu spowodowanego zwiększeniem się ilości atrakcji
- oddziaływanie to ma także pozytywny efekt zwiększa się przedsiębiorczość mieszkańców, a tym samym zamożność. W wyniku tego z pewnością będą realizowane prace renowacyjne na kolejnych obiektach, w związku z tym będzie to trwałe i korzystne oddziaływanie mające wpływ na podniesienie atrakcyjności gminy.

Przewidywane znaczące oddziaływania związane z realizacją ustaleń projektu „Strategii...” na dobra materialne

- projekt strategii nie zawiera ustaleń, które prowadziłyby do dających się przewidzieć istotnych strat w zakresie wartości i jakości dóbr materialnych,
- realizacja ustaleń projektu strategii będzie się wiązała z poprawą jakości i wartości przestrzeni publicznych (estetyzacja, modernizacja, remonty, termomodernizacje budynków, realizacja nowych lub poprawa stanu istniejących terenów),
- realizacja ustaleń projektu strategii będzie się wiązała z poprawą sytuacji materialnej mieszkańców, co będzie sprzyjać konsumpcji i poprawie standardu zamieszkania
- realizacja postanowień projektu strategii przyczyni się do ochrony dóbr materialnych

Dodatkowo w toku analizy stwierdza się, iż realizacja postanowień projektu strategii:

- nie będzie miała negatywnego wpływu na zasoby, twory i składniki przyrody, a także na cele ochrony przyrody oraz cele i przedmioty i zakazy obowiązujące w odniesieniu do form ochrony przyrody i otulin,

- nie będzie miała negatywnego wpływu na cele ochrony, przedmioty ochrony, integralność obszarów i spójność Europejskiej Sieci Ekologicznej Natura 2000 w kontekście zapisów art. 33 ustawy o ochronie przyrody,
- nie będzie miała negatywnego wpływu na jednolite części wód powierzchniowych i podziemnych,
- nie wpłynie na możliwość nieosiągnięcia celów środowiskowych zawartych w planie gospodarowania wodami na terenie dorzecza dla zidentyfikowanych części wód na terenie gminy Ręczno,
- nie będzie miała negatywnego wpływu na możliwości nieosiągnięcia celów środowiskowych zawartych w planie gospodarowania wodami na obszarze dorzecza dla zidentyfikowanych części wód,
- nie będzie miała negatywnego wpływu na zmiany klimatu ze szczególnym uwzględnieniem klęsk żywiołowych
- nie będzie miała negatywnego wpływu na zmieniające się warunki klimatyczne i środowiskowe.

Podsumowanie przewidywanych oddziaływań na poszczególne cele

W poniższej tabeli została przedstawiona w sposób syntetyczny – ogólna estymacja możliwego oddziaływania poszczególnych celów zawartych w Strategii na elementy środowiska. Dla 4. celów strategicznych i 31. celów operacyjnych został przeanalizowany potencjalny i możliwy ich wpływ na 13 aspektów.

Wykonana analiza oddziaływań na różne elementy środowiska wskazuje, że realizacja celów rozwoju gminy może wywoływać zdywersyfikowane oddziaływania pozytywne

i negatywne. Strategia ma etapie planistycznym ma charakter ogólny i większość planowanych inwestycji jest na obecnym etapie w fazie koncepcyjnej i dopiero będą opracowywane dokumenty wykonawcze w postaci projektów technicznych. W niektórych wypadkach szczegółowe zakresy planowanych działań oraz ich lokalizacja także będą przedmiotem konsultacji i analiz.

Większość przewidzianych do realizacji inwestycji przez nie wpłynie w sposób zauważalny na środowisko. Pozytywne oceny wynikają ze specyfiki planowanych projektów – spośród 4 celów głównych, tylko realizacja dwóch celów może w trakcie wykonywania zaplanowanych działań wpływać na środowisko. Chodzi tu przede wszystkim o cele dotyczące:

- **Poprawa jakości życia mieszkańców gminy, dbałość o wizerunek gminy, stworzenie przestrzeni przyjaznej do życia, pracy, wypoczynku:** budowa kanalizacji sanitarnej, budowa przydomowych oczyszczalni ścieków, rozwój infrastruktury drogowej – drogi , ciągi pieszo - rowerowe;
- **Podejmowanie działań na rzecz ochrony środowiska,** w tym obejmujące: poprawa efektywności energetycznej na terenie gminy, usuwanie wyrobów zawierających azbest.

Potencjalnie negatywny wpływ będzie miał miejsce tylko w trakcie realizacji inwestycji, natomiast po zakończeniu działań teren zostanie uprzątnięty i przywrócony do stanu poprzedniego. Po realizacji inwestycji w obszarze turystyki i rekreacji potencjalnie może być zwiększony ruch osób, co przełoży się na wpływ na środowisko np. poprzez większą ilość odpadów, większy ruch samochodowy. Właściwa lokalizacja inwestycji będzie minimalizować ryzyko negatywnych oddziaływań. Jak już wspomniany na obecnym etapie niektóre zadania inwestycyjne nie mają jeszcze sprecyzowanych zakresów i konkretnie wskazanych lokalizacji. Dlatego na etapie przygotowania inwestycji i prac projektowych bardzo ważnym elementem będzie odpowiednie zaplanowanie przebiegu robót budowlanych i ich uciążliwości. W tym obszarze ważna jest zgodność z regionalnymi i lokalnymi Planami Zagospodarowania Przestrzennego i warunkami korzystania z wód, a także z aktami prawnymi, opiniami i wytycznymi organów nadzorujących inwestycje ekologiczne.

Realizacja Strategii Rozwoju Gminy Ręčno nie będzie miała istotnego wpływu na funkcjonowanie terenów cennych przyrodniczo, w tym obszarów Natura 2000.

W przypadku oddziaływania o charakterze negatywnym (w sytuacji nieodpowiedniej lokalizacji) lub czasowo odwracalnie negatywne (podczas realizacji inwestycji), a po wykonaniu inwestycji ulokowanej prawidłowo oddziaływanie będzie zdecydowanie pozytywne podstawiono oceną +/-, czyli określono że inwestycja może przynieść skutki negatywne w czasie realizacji inwestycji oraz pozytywne po jej zakończeniu. Pozostałe cele mają charakter pozytywny.

Źródło: Opracowanie własne

Oznaczenia:

(+) - realizacja celu spowoduje pozytywne oddziaływania i skutki w zakresie analizowanego zagadnienia

(-) - realizacja celu spowoduje negatywne oddziaływania i skutki w zakresie analizowanego zagadnienia

(0) - realizacja celu nie wpływa w sposób zauważalny na analizowane zagadnienie

(+/-) - realizacja celu może spowodować zarówno pozytywne, jak i negatywne oddziaływania i skutki w zakresie analizowanego zagadnienia – szczególnie w trakcie realizacji inwestycji

(N) – brak możliwości jednoznacznego określenia spodziewanego oddziaływania i skutków – są one zależne od wyboru szczegółowych rozwiązań lub innych niemożliwych obecnie do przewidzenia i uwzględnienia w symulacji, uwarunkowań.

Przedstawienie rozwiązań mających na celu zapobieganie, ograniczanie lub kompensację negatywnych oddziaływań na środowisko, mogących być wynikiem realizacji projektowanego dokumentu

Do przedsięwzięć realizowanych w ramach Strategii Rozwoju Gminy Ręčno na lata 2023 - 2030, które mogą ewentualnie negatywnie oddziaływać na środowisko należą przede wszystkim inwestycje w zakresie infrastruktury komunalnej: budowa zbiorczych oczyszczalni ścieków i kanalizacji, jak również przebudowa dróg gminnych/powiatowych. Ewentualne negatywne oddziaływanie tych inwestycji na środowisko można ograniczyć poprzez prawidłowo sporządzony projekt, uwzględniający potrzeby ochrony środowiska zarówno na etapie budowy jak również eksploatacji.

Do działań ograniczających oddziaływanie można zaliczyć chociażby stosowanie odpowiednich technologii, materiałów i rozwiązań konstrukcyjnych, jak również odpowiednie zabezpieczenie techniczne sprzętu i placu budowy. W przypadku realizacji inwestycji drogowych należy unikać barier dla funkcjonowania przyrody jak również ograniczać presję na tereny wrażliwe. Ponadto uwzględnienie w projekcie możliwości budowy ekranów akustycznych oraz rozwiązań poprawiających płynność ruchu może ograniczyć oddziaływanie drogi jako źródła hałasu.

Z uwagi na nieodwracalny charakter przekształceń środowiska należy dokładnie rozważyć lokalizację inwestycji oraz zastosować rozwiązania techniczne przyjazne dla środowiska.

Ponadto zgodnie z obowiązującymi przepisami, każda instalacja spełniać musi określone wymagania w stosunku do środowiska, co wyznacza standardy budowlane i konstrukcyjne.

Przez kompensację przyrodniczą rozumie się zespół działań obejmujących w szczególności roboty budowlane, roboty ziemne, rekultywację gleby, zalesienie, zadrzewienia lub tworzenie skupień roślinności prowadzących do przywrócenia równowagi przyrodniczej na danym terenie, wyrównanie szkód dokonanych w środowisku przez

realizację przedsięwzięcia i zachowanie walorów krajobrazowych. Warianty kompensacji przyrodniczej powinny być określone w ramach wydawanych decyzji o środowiskowych uwarunkowaniach dla poszczególnych przedsięwzięć. Zgodnie z art. 71 ust. 1 ustawy z dnia 3 października 2008 r. o udostępnianiu informacji o środowisku i jego ochronie, udziale społeczeństwa w ochronie środowiska oraz o ocenach oddziaływania na środowisko (Dz. U. z 2013 r., poz. 1235 ze zm.) decyzje te określają środowiskowe uwarunkowania realizacji przedsięwzięć,

a w szczególności warunki wykorzystywania terenu w fazie realizacji i eksploatacji lub użytkowania przedsięwzięcia, ze szczególnym uwzględnieniem konieczności ochrony cennych wartości przyrodniczych, zasobów naturalnych i zabytków oraz ograniczenia negatywnych oddziaływań dla terenów sąsiednich a także w przypadku, gdy z oceny przedsięwzięcia na środowisko wynika potrzeba wykonania kompensacji przyrodniczej – stwierdza konieczność jej wykonania. Skala wykonanych działań kompensacyjnych zależy od rodzaju wykonanych prac i skali ingerencji w środowisko.

Innym szczególnym przypadkiem kompensacji przyrodniczej, przewidywanym w prawie polskim, jest postępowanie kompensacyjne realizowane w przypadku, gdy przedsięwzięcie, wymagające wydania pozwolenia na wprowadzanie gazów lub pyłów do powietrza, ma powstać na obszarze, na którym zostały przekroczone standardy, jakości powietrza. Obligatoryjnym warunkiem wydania takiego zezwolenia jest zapewnienie odpowiedniej redukcji ilości wprowadzanych do powietrza gazów lub pyłów powodujących naruszenia tych standardów, wprowadzanych przez inne instalacje zlokalizowane na tym obszarze. Redukcja ilości wprowadzanych do powietrza gazów lub pyłów z innych instalacji powinna być o min. 30% od ilości gazów lub pyłów dopuszczonych do wprowadzania do powietrza przez planowane przedsięwzięcie. Pozwolenia na wprowadzanie gazów lub pyłów do powietrza wydane dla innych instalacji objętych postępowaniem kompensacyjnym zostają cofnięte lub ograniczone bez odszkodowania w zakresie, na jaki uczestnicy postępowania wyrazili zgodę. Pozwolenie na wprowadzanie gazów lub pyłów do powietrza wydane w wyniku postępowania kompensacyjnego traci ważność, jeżeli nie stanie się ono wykonalne w ciągu dwóch lat od jego wydania.

Działania zbliżone do działań kompensacyjnych wykonuje się także, gdy:

- stwierdzona zostanie szkoda w środowisku (w rozumieniu ustawy o zapobieganiu szkodom w środowisku i ich naprawie z dnia 13 kwietnia 2007 (Dz. U. z 2014 r., poz. 210)) i wydana zostanie decyzja o konieczności przywrócenia stanu środowiska,
- istnieje zagrożenie dla populacji gatunku chronionego (kiedy np. przenosimy populację gatunku zagrożoną przez inwestycję – w chwili obecnej najczęściej dotyczy to roślin i płazów).

Należy pamiętać, że naruszenie stanu siedliska gatunku rośliny lub zwierzęcia chronionego w Europie (Załącznik IV Dyrektywy Siedliskowej) także jest naruszeniem samej Dyrektywy – potrzeba ich ochrony oraz prowadzenia działań kompensacyjnych wynika, więc nie tylko z prawa krajowego, ale także wspólnotowego.

Rozwiązania alternatywne do rozwiązań zawartych w projektowanym dokumencie wraz z uzasadnieniem ich wyboru oraz opis metod dokonania oceny prowadzącej do tego wyboru, w tym także wskazanie napotkanych trudności wynikających z niedostatku techniki lub luk we współczesnej wiedzy

Prognoza oddziaływania na środowisko do projektu Strategii Rozwoju Gminy Ręčno na lata 2023 – 2030 jest dokumentem wspomagającym tą strategię, gdyż wskazuje na ewentualne zagrożenia związane z brakiem jej realizacji lub niepełną realizacją. W przypadku opracowywania Strategii Rozwoju Gminy Ręčno różne warianty kierunków działań i założonych celów ustanawia się na etapie tworzenia dokumentu, kiedy to w porozumieniu z władzami gminy dochodzi się do konsensusu w zakresie planowanego systemu ochrony środowiska oraz zadań i projektów. Powszechnym kryterium wyboru oprócz efektów ekologicznych są względy finansowe. Ważne jest, zatem zgodnie z założeniami zrównoważonego rozwoju, znalezienie takiego rozwiązania, by przy określonych środkach finansowych uzyskać optymalny efekt ekologiczny. Zaproponowane w projekcie dokumentu działania i zadania zmierzają właśnie do poprawy środowiska i zdrowia mieszkańców gminy oraz stanowią rozwiązania optymalne. Gmina, kierując się zasadą zrównoważonego rozwoju, dokonała wyboru takich założeń, które umożliwią kształtowanie środowiska, jego ochronę lub stanowią pewne metody naprawcze przy jednoczesnym zagwarantowaniu jej stabilnego rozwoju gospodarczego.

Konkludując na etapie opracowywania dokumentu spośród licznych założeń alternatywnych zostały wybrane tylko takie, których realizacja umożliwi zrównoważony rozwój Gminy.

Proponowane w ramach Strategii Rozwoju Gminy Ręčno przedsięwzięcia mają pozytywny wpływ na środowisko, dlatego na etapie ich realizacji należy wybrać wariant (lokalizacyjny, konstrukcyjny, technologiczny bądź organizacyjny), który będzie w najmniejszym stopniu negatywnie oddziaływać na środowisko. Ponadto w zależności od lokalnej chłonności środowiska oraz występowania obszarów wrażliwych w rejonie przedsięwzięcia należy rozważyć wariant alternatywny.

Należy również pamiętać, że przedmiotowy dokument przedstawia ogólne propozycje przedsięwzięć i w związku z tym brak jest możliwości precyzyjnego określenia rozwiązań alternatywnych dla wskazanych działań.

Metody analizy realizacji postanowień projektowanego dokumentu oraz częstotliwości jej przeprowadzania

W celu wzmocnienia kontroli nad wprowadzaniem zapisów, realizowaniem zaplanowanych inwestycji i zmianami środowiska z tego wynikającymi, Gmina ma obowiązek cyklicznie oceniać i monitorować skutki realizacji postanowień projektu w odniesieniu do jego wpływu na środowisko.

Proponuje się, aby wymagany monitoring skutków realizacji omawianej Strategii Rozwoju Gminy Ręčno był przeprowadzany w oparciu o wizję lokalną i inwentaryzację obszaru gminy. Weryfikacja istniejącego stanu wykorzystania terenu, eksploatacji sieci i instalacji oraz obiektów, a także opis wpływu przedsięwzięć na otoczenie pozwoli określić i ocenić ewentualne niekorzystne działania na środowisko, a także przewidzieć w jakim kierunku będą zachodzić dalsze zmiany w środowisku.

Wizję terenową powinno się także wzbogacić o wiedzę z innych dostępnych źródeł. Jako podstawę analizy można wykorzystywać wyniki państwowego monitoringu środowiska przyrodniczego prowadzonego przez Wojewódzki Inspektorat Ochrony Środowiska, Państwową Inspekcję Sanitarną, Państwowy Instytut Geologiczny, zapisy strategicznych dokumentów gminnych, powiatowych, wojewódzkich oraz badania prowadzone przez zarządców infrastruktury technicznej.

Ponadto należy wskazać, iż Wójt Gminy Ręčno jest organem właściwym w większości przypadków do wydania decyzji o środowiskowych uwarunkowaniach oraz posiada informacje o wydanych pozwoleniach na budowę.

System monitorowania i ewaluacji jest istotnym wymogiem, stawianym dokumentom strategicznym i ma koncentrować się na weryfikacji postępów we wdrażaniu oraz osiągnięciu założonych celów. Gromadzenie i interpretacja danych dotyczących strategii pozwala na bieżące korekty działań komórek organizacyjnych i osób wdrażających strategię w razie wystąpienia nieprawidłowości.

Działania i przedsięwzięcia służące realizacji celów strategicznych oceniane mogą być na podstawie kryteriów: skuteczności, celowości, efektywności i wydajności. Rekomenduje się, aby co dwa lata sporządzić raport z przebiegu wdrażania Strategii, przedstawić

występujące ewentualne problemy oraz zaproponować zmiany, które będą podstawą do aktualizacji zapisów Strategii Rozwoju Gminy Ręczno na lata 2023 – 2030.

Transgraniczne oddziaływanie na środowisko

Obowiązek rozważania możliwości transgranicznego oddziaływania na środowisko planowanych przedsięwzięć wynika z Konwencji o ocenach oddziaływania na środowisko w kontekście transgranicznym, sporządzonej w Espoo dnia 25 lutego 1991 roku.

Specjalnej analizie powinny podlegać inwestycje zlokalizowane blisko granic, a także te realizowane dalej, ale ze względu na rozmiar przedsięwzięcia mogące powodować znaczące emisje lub zmiany w środowisku. Gmina Ręczno nie jest położona w obszarze przygranicznym, a realizacja projektu Strategii Rozwoju Gminy Ręczno na lata 2023 - 2030 nie stworzy żadnych konsekwencji dla ewentualnych skutków środowiskowych, których charakter mogłyby posiadać znaczenie transgraniczne. Skala przedsięwzięć zaproponowanych do realizacji w ramach przedmiotowej strategii ma charakter regionalny i ewentualne negatywne oddziaływanie tych przedsięwzięć będzie miało zasięg lokalny. Na etapie prognozy stwierdzono, że realizacja Strategii Rozwoju Gminy Ręczno nie wskazuje na możliwość wystąpienia transgranicznego oddziaływania na środowisko, mogącego objąć terytorium innych państw.

Streszczenie w języku niespecjalistycznym

Podstawą wykonania niniejszej Prognozy oddziaływania na środowisko projektu „**Strategii Rozwoju Gminy Ręczno na lata 2023 - 2030**” były przepisy ustawy z dnia 3 października 2008 r. o udostępnianiu informacji o środowisku i jego ochronie, udziale społeczeństwa w ochronie środowiska oraz o ocenach oddziaływania na środowisko (Dz. U. z 2022 poz. 1029 z późn. zm.) Nadrzędnym celem przedmiotowego dokumentu była analiza potencjalnych skutków, zarówno pozytywnych jak i negatywnych, jakie mogą wystąpić w środowisku w związku z realizacją zadań sformułowanych w projekcie strategii dla gminy Ręczno. W aspekcie oddziaływań negatywnych istotne było nie tylko wskazanie możliwości ich wystąpienia, ale również sformułowanie zaleceń mających na celu ich ograniczenie bądź wręcz zapobieżenie im. Kanwą przygotowania dokumentu była analiza stanu aktualnego środowiska przyrodniczego na obszarze gminy oraz wskazanie najważniejszych problemów w tym zakresie.

Przy sporządzaniu Prognozy posługiwano się metodą opisową, która polegała na charakterystyce zasobów środowiska gminy Ręczno, określeniu stanu środowiska przyrodniczego i jego zagrożeń. Do opisu posłużono się danymi pochodzącymi z Urzędu Gminy oraz z innych jednostek i podmiotów działających na tym terenie. Do przeprowadzenia analizy zostały wykorzystane również dane zgromadzone przez WIOS, GUS, dostępną literaturę tematu oraz ustalenia własne. Zastosowano również metodę analityczną, która polegała na analizie proponowanych kierunków działań w zakresie ochrony środowiska.

Charakter omawianego dokumentu z założenia jest proekologiczny. Jednak realizacja niektórych zamierzeń, jakkolwiek w skali regionalnej uzasadnionych pod względem ekologicznym, w skali lokalnej może skutkować wystąpieniem chwilowych, negatywnych oddziaływań środowiskowych.

Strategia rozwoju gminy jest najbardziej istotnym dokumentem samorządu gminnego – ogólnym programem działań podejmowanych w gminie, przy wykorzystaniu posiadanych zasobów zmierzających do osiągnięcia założonych celów. Cele, jakie stoją przed gminą zostały określone na podstawie analizy stanu obecnego oraz zestawienia silnych i słabych stron gminy, a także szans, jakie przed nią stoją oraz potencjalnych zagrożeń.

Należy zwrócić uwagę, że konkretne oddziaływania środowiskowe będzie można ocenić dopiero w oparciu o konkretne dane projektowe i lokalizacyjne na etapie procedury oceny oddziaływania na środowisko poszczególnych inwestycji. Na obecnym etapie projektu Strategii Rozwoju Gminy Ręczno, takich danych nie można przedstawić, ponieważ jest to dokument ogólny i strategiczny, zawierający ogólne wytyczne dla gminy, określający ogólne ramy przedsięwzięć planowanych do realizacji na tym terenie.

Należy pamiętać, że działanie na jeden komponent środowiska nie powoduje zmian tylko w tym komponencie. Środowisko należy traktować jako system wzajemnie ze sobą powiązanych elementów, w którym zmiana jednej części wpływa na inną lub na całość systemu.

Zapisy Strategii odnoszą się tematycznie m.in. do ochrony środowiska. Ochrony tej nie można rozpatrywać bez zwrócenia uwagi na rolę i kondycję człowieka w tym środowisku. Ochrona poszczególnych komponentów środowiska przyrodniczego oraz infrastruktury, która te komponenty będzie chronić, bądź oczyszczać wpłynie niewątpliwie na zdrowie i bezpieczeństwo człowieka.

Biorąc pod uwagę lokalizację gminy Ręczno, nie przewiduje się transgranicznego oddziaływania na środowisko. Strategia Rozwoju Gminy Ręczno, nie zawiera zapisów (ani nie stwarzają możliwości), w wyniku których mogłoby wystąpić transgraniczne oddziaływanie na środowisko.

Strategia Rozwoju Gminy Ręčno jest dokumentem, którego głównym celem jest określenie dla gminy Ręčno drogi do osiągnięcia celów w zakresie ochrony środowiska i zrównoważonego rozwoju, ustalonych wcześniej na szczeblu regionalnym, krajowym i międzynarodowym. Odstąpienie od wdrażania zapisów tych dokumentów oznaczać będzie odstąpienie od obowiązku realizacji strategicznych celów ochrony środowiska.

W przypadku braku realizacji Strategii Rozwoju Gminy Ręčno, przeprowadzona analiza i ocena stanu istniejącego pozwala wykazać, że może nastąpić pogorszenie stanu środowiska. Brak realizacji Strategii przyczyniać się będzie do utrwalania oraz występowania negatywnych tendencji w środowisku.

Realizacja Strategii Rozwoju Gminy Ręčno nie przewiduje skutków czy oddziaływań środowiskowych wymagających przeprowadzenia kompensacji przyrodniczej, w związku z czym nie przewiduje się podjęcia takich działań, choć można przypuszczać, że szczegółowe raporty oddziaływania na środowisko planowanych inwestycji będą wymagać podjęcia takich działań.

Prognoza oddziaływania na środowisko do projektu Strategii Rozwoju Gminy Ręčno jest dokumentem wspomagającym ten projekt, gdyż wskazuje na ewentualne zagrożenia wynikające z niepełnej ich realizacji. Sugerowane do realizacji przedsięwzięcia w ramach Strategii mają zdecydowanie pozytywny wpływ na środowisko. Proponowanie działań alternatywnych dla podanych rozwiązań nie ma zatem uzasadnienia z formalnego i ekologicznego punktu widzenia. Na etapie sporządzania projektów do planowanych inwestycji można prowadzić wariantowanie przy wyborze technologii, zastosowanych materiałów, sposobu wykonania, terminu bądź konkretnego przebiegu prac inwestycyjnych.

Wdrażanie w życie rozwiązań przewidzianych w projekcie Strategii Rozwoju Ręčno wymaga stałego monitorowania realizacji zapisanych w tym dokumencie zadań oraz szybkiej reakcji w przypadku pojawiania się rozbieżności pomiędzy projektowanymi rezultatami, a stanem rzeczywistym. Monitorowanie to winno stać się stałym zadaniem, przede wszystkim, władz Gminy, które są odpowiedzialne za nadzorowanie wdrażania Strategii Rozwoju Gminy Ręčno.

Zapisy Strategii Rozwoju Gminy Ręčno odnoszą się do zapisów dotyczących ochrony środowiska dokumentów w skali regionu i kraju. Przy opracowywaniu dokumentu korzystano i nawiązywano do zapisów zawartych w dokumentach strategicznych wyższego szczebla.