

**Diagnoza społeczno-gospodarcza i przestrzenna
Gminy Ręczno**

Diagnoza została przygotowana na potrzeby opracowania

Strategii Rozwoju Gminy Ręczno

na lata 2023 – 2030

Projekt



Grudzień, 2022 r.

Spis treści

1	UWARUNKOWANIA PRZESTRZENNE	3
1.1	POŁOŻENIE ADMINISTRACYJNE I GEOGRAFICZNE	3
1.2	POŁOŻENIE KOMUNIKACYJNE	7
2	UWARUNKOWANIA SPOŁECZNO – GOSPODARCZE	10
2.1	DEMOGRAFIA	10
2.2	EDUKACJA	13
2.3	GOSPODARKA I PRZEDSIĘBIORCZOŚĆ	16
2.4	ROLNICTWO	19
2.5	RYNEK PRACY I BEZROBOCIE	21
2.6	POMOC SPOŁECZNA	26
2.7	OCHRONA ZDROWIA	31
2.8	ORGANIZACJE POZARZĄDOWE, KULTURA, SPORT I REKREACJA	32
2.9	BEZPIECZEŃSTWO PUBLICZNE	40
2.10	UWARUNKOWANIA NATURALNE I KULTUROWE	42
2.11	POTENCJAŁ PRZYRODNICZY	42
2.12	POTENCJAŁ KULTUROWY	50
3	INFRASTRUKTURA TECHNICZNA	53
3.1	INFRASTRUKTURA DROGOWA	53
3.2	INFRASTRUKTURA WODNO – KANALIZACYJNA	53
3.3	GOSPODARKA ODPADAMI	54
3.4	INFRASTRUKTURA ELEKTROENERGETYCZNA, ZAOPATRZENIE W CIEPŁO, ODNAWIALNE ŹRÓDŁA ENERGII	58
3.5	INFRASTRUKTURA TELEKOMUNIKACYJNA	58
4	ZARZĄDZANIE GMINĄ	59
4.1	SYTUACJA FINANSOWA	59
4.2	STRUKTURA ORGANIZACYJNA	62
4.3	WYKAZ KLUCZOWYCH PROJEKTÓW INWESTYCYJNYCH ZREALIZOWANYCH W GMINIE W LATACH 2015 – 2022	63
4.4	PLANOWANE PRIORYTETY INWESTYCYJNE W GMINIE DO 2030 R.	64
4.5	PLANOWANE PROJEKTY MIĘKKIE W GMINIE DO 2030 R.	68
4.6	SPIS TABEL	70
4.7	SPIS WYKRESÓW	71

Diagnoza społeczno – gospodarcza i przestrzenna gminy jest podstawą opracowania strategii rozwoju jednostki samorządu terytorialnego. Celem Diagnoza jest pokazanie, w którym miejscu jest aktualnie gmina teraz, co wpływa na pozycję rozwojową danego samorządu. Takie podejście ma nam posłużyć do zaplanowania celów i kierunku działań, w tym obszary strategicznej interwencji, na kolejne lata. Dane zaprezentowane w diagnozie posłużą do ukazania uwarunkowań, jakie należy brać pod uwagę przy podejmowaniu strategicznych decyzji dotyczących zarządzania rozwojem gminy.

Diagnoza będzie punktem wyjścia do dalszych prac nad **Strategią Rozwoju Gminy Ręczno**. Wnioski umożliwią zidentyfikowanie problemów i wskazanie celów oraz czynników rozwojowych, które mają za zadanie stworzenie warunków do rozwoju Gminy.

Gmina Ręczno realizując swoje cele rozwojowe, zamierza dążyć do poprawy warunków życia mieszkańców. Gmina zamierza konsekwentnie prowadzić działania, dzięki którym mieszkańcy będą mogli korzystać z coraz lepszych dróg, infrastruktury sportowej, rekreacyjnej, a dzieci osiągają coraz lepsze wyniki w nauce, ucząc się w dobrze wyposażonych pracowniach.

1 UWARUNKOWANIA PRZESTRZENNE

1.1 POŁOŻENIE ADMINISTRACYJNE I GEOGRAFICZNE

Gmina Ręczno jest gminą wiejską, położoną w województwie łódzkim, w południowo-wschodniej części powiatu piotrkowskiego.

Gmina graniczy:

- od północy z gminami Sulejów i Rozprza,
- od wschodu z gminą Aleksandrów,
- od południa z gminami Przedbórz i Masłowice (powiat radomszczański),
- od zachodu z gminą Łęki Szlacheckie.

Gmina Ręczno składa się z 14 sołectw, w skład których wchodzi 21 miejscowości. Obszar gminy wynosi 89 km².

Tabela nr 1 - Wykaz sołectw

L.p.	Sołectwo
1.	Bąkowa Góra
2.	Będzyn

3.	Dęba
4.	Kolonia Ręczno
5.	Łęg Ręczyński
6.	Łęki Królewskie
7.	Majkowice
8.	Nowinki
9.	Paskrzyn
10.	Ręczno
11.	Stobnica
12.	Stobnica-Piła
13.	Wielkopole
14.	Zbyłowice

Wykaz miejscowości¹:

- 1) Bąkowa Góra² wieś
- 2) Będzyn wieś
- 3) Brzezie osada część wsi Paskrzyn
- 4) Brzezie-Piła kolonia wsi Stobnica-Piła
- 5) Czartoryja przysiółek Ręczno
- 6) Dęba wieś
- 7) Dęba-Majstry wieś
- 8) Dolna Wieś część Stobnicy
- 9) Drzemana Wola część wsi Będzyn
- 10) Elżbinów część wsi Łęg Ręczyński
- 11) Fandulanka przysiółek Dębowa Góra
- 12) Ignaców Poduchowny część wsi Ręczno
- 13) Jaroszewizna część wsi Stobnica
- 14) Kalinki osada leśna część wsi Bąkowa Góra
- 15) Kamienna Góra część wsi Stobnica
- 16) Kolonia Ręczno wieś
- 17) Łęg Majkowski przysiółek wsi Łęg Ręczyński
- 18) Łęg Ręczyński wieś
- 19) Łęki Królewskie wieś

¹

https://eteryt.stat.gov.pl/eTeryt/rejestr_teryt/udostepnianie_danych/baza_teryt/uzytownicy_indywidualni/wyszukiwanie/wyszukiwanie.aspx?contrast=default

² Obejmuje miejscowości: wieś, osada, przysiółek, kolonia.

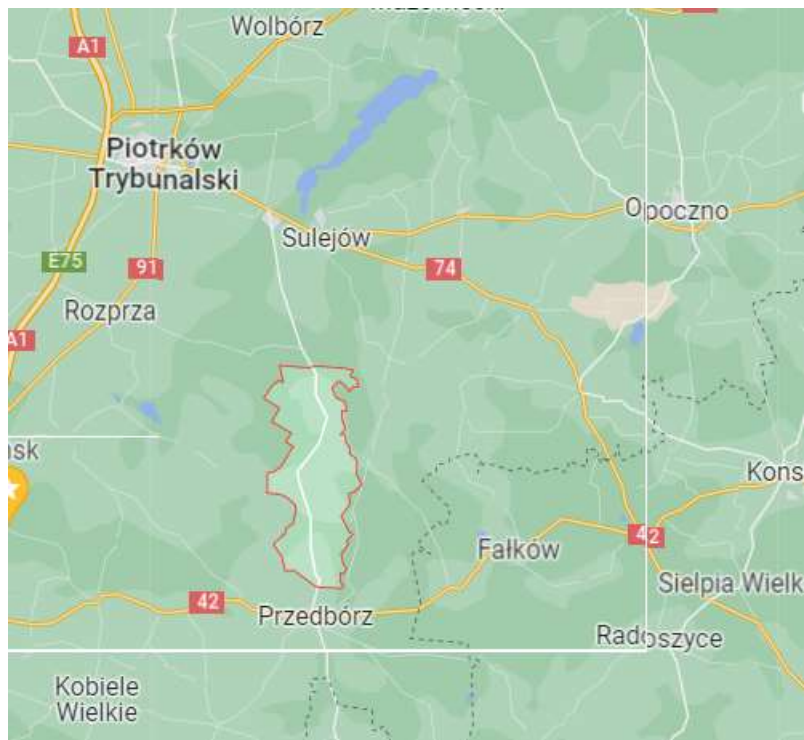
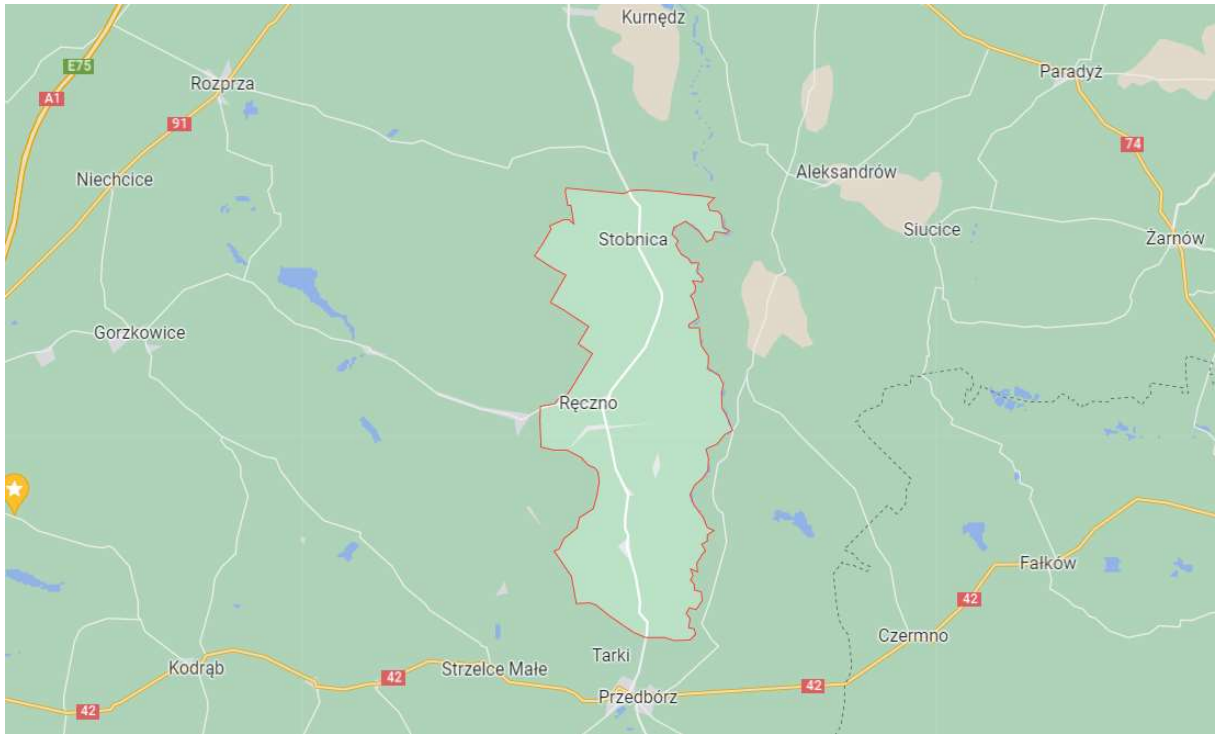
- 20) Łęki Królewskie część wsi Ręczno
- 21) Majkowice wieś
- 22) Młynek Dobreński przysiółek wsi Łęki Królewskie
- 23) Młynek Poduchowny osada
- 24) Nowinki wieś
- 25) Olszyna część wsi Stobnica
- 26) Paskrzyn kolonia
- 27) Paskrzyn wieś
- 28) Paskrzyn-Podole przysiółek wsi Wielkopole
- 29) Piła część wsi Stobnica
- 30) Placówka wieś
- 31) Pociosek część wsi Paskrzyn
- 32) Przewóz wieś
- 33) Pysowa przysiółek wsi Dęba
- 34) Ręczno
- 35) Ręczno osada leśna
- 36) Stary Paskrzyn część wsi Paskrzyn
- 37) Stobnica wieś
- 38) Stobnica-Piła wieś
- 39) Trzy Morgi część wsi Stobnica
- 40) Wielkopole wieś
- 41) Wilkowice osada leśna Bąkowa Góra
- 42) Wyrębel osada leśna wieś
- 43) Zbyłowice





1.2 POŁOŻENIE KOMUNIKACYJNE

Gmina Ręčno jest usytuowana na południowej części województwa łódzkiego i powiatu piotrkowskiego. Z obszaru gminy jest łatwy i szybki dojazd do autostrady A1 około 30 km, do drogi krajowej nr 42 w Przedborzu około 13 km.





Konkluzje: Gmina Ręczno ma korzystne położenie geograficzne z punktu widzenia celów rozwojowych ukierunkowanych na zachowanie walorów przyrodniczych i krajobrazowych związanych z rzeką Pilicą, Sulejowskim Parkiem Krajobrazowym. Z drugiej strony gmina dostrzega możliwości wzrostu popularności i zainteresowania budownictwem domów jednorodzinnych i zabudowy letniskowej. Z ważnym zastrzeżeniem, że musi to być w zgodzie z istniejącym ładem przestrzennym i w poszanowaniu środowiska przyrodniczego. Gmina ma dość dobry dojazd do większych ośrodków:

- Piotrków Trybunalski około 32 km;
- Przedbórz około 13 km;
- Sulejów około 23 km;
- Łódź około 87 km;

- Częstochowa około 82 km.

Publiczny transport jest obsługiwany przez ZDiUM Piotrków Trybunalski oraz prywatne firmy przewozowe. Z terenu gminy autobusem lub bussem można bezpośrednio dojechać do Piotrkowa Tryb., Sulejowa, Łodzi.

2 UWARUNKOWANIA SPOŁECZNO – GOSPODARCZE

2.1 DEMOGRAFIA

Gminę Ręčno według stanu na 31.12.2021 r. zamieszkiwało 3574 osoby. Szczegóły dotyczące statystyki według wieku i płci prezentuje poniższa tabela.

Tabela nr 2 – Statystyka mieszkańców wg wieku i płci w latach 2016 – 2021³

Wiek kobiety i mężczyźni	2016	2017	2018	2019	2020	2021
0-4	173	178	178	175	175	166
5-9	204	187	160	171	160	170
10-14	158	172	201	198	201	200
15-19	167	156	141	137	151	154
20-24	267	254	242	229	195	175
25-29	289	306	279	270	279	250
30-34	263	242	255	256	263	276
35-39	230	236	239	249	246	245
40-44	223	225	227	227	217	230
45-49	217	206	206	198	202	209
50-54	225	218	221	217	218	214
55-59	257	252	235	234	235	218
60-64	244	241	250	252	242	247
65-69	200	209	218	236	236	236
70 i więcej	452	472	474	474	472	474

³ <https://bdl.stat.gov.pl/bdl/dane/teryt/tablica#>

Tabela nr 3 - Gęstość zaludnienia oraz wskaźniki w latach 2016 – 2021⁴

	Jednostka miary	2016	2017	2018	2019	2020	2021
ludność na 1 km ²	Osoba	40	40	40	40	39	39
zmiana liczby ludności na 1000 mieszkańców	Osoba	0,8	- 4,2	- 7,9	- 0,9	- 8,8	- 8,0

Tabela nr 3 – Ludność wg miejsca zamieszkania 2016 – 2021⁵

	Jednostka miary	2016	2017	2018	2019	2020	2021
Liczba mieszkańców	Osoba	3568	3564	3538	3524	3522	3574

Wykres nr 4 – Zmiana liczby ludności na 1000 mieszkańców w latach 2016 – 2021⁶

	Jednostka miary	2016	2017	2018	2019	2020	2021
Zmiana liczby ludności na 1000 mieszkańców	Osoba	0,8	- 4,2	- 7,9	- 0,9	- 8,8	- 8,0

Tabela nr 5 - Mieszkańcy wg miejsca zamieszkania w 2021 r.⁷

Nazwa miejscowości	Liczba mężczyzn	Liczba kobiet
Bąkowa Góra	154	170
	324	
Będzyn	34	28
	62	
Dęba	116	106
	222	

⁴ Tamże.

⁵ Tamże.

⁶ Tamże.

⁷ Tamże.

Dęba-Majstry	18	34
	52	
Kolonia Ręczno	186	148
	334	
Łęg Ręczyński	98	93
	191	
Łęki Królewskie	58	80
	138	
Majkowice	134	134
	268	
Nowinki	63	59
	122	
Paskrzyn	157	161
	318	
Ręczno	388	403
	791	
Stobnica	198	212
	410	
Stobnica-Piła	98	96
	194	
Wielkopole	46	40
	86	
Zbyłowice	32	30
	62	
Razem:	Mężczyźni: 1780 Kobiety: 1794 Łącznie: 3574	

Konkluzje: Analiza statystycznych danych demograficznych pokazuje, że na przestrzeni ostatnich pięciu lat liczba ludności nie uległa drastycznym zmianom i utrzymuj się na podobnym poziomie. Tym niemniej niedające się przewidzieć dalsze perspektywy rozwoju, zagrożenie depopulacją i pauperyzacją spowodowały, iż gmina Ręczno została zakwalifikowana w Strategii Rozwoju Województwa Łódzkiego 2030, jako gmina zagrożona trwałą marginalizacją. Zgodnie z opisem w dokumencie wojewódzkim obszary zagrożone trwałą marginalizacją charakteryzują się niską atrakcyjnością osadniczą, problemami demograficznymi, słabą dostępnością komunikacyjną, brakami w infrastrukturze komunalnej, niskim poziomem przedsiębiorczości, bezrobociem i obniżonym poziomem zamożności mieszkańców. Ogółem na terenie województwa wyróżniono 25 takich gmin - Burzenin,

Błaszki, Grabów, Goszczanów, Daszyna, Dąbrowice, Klonowa, Krośniewice, Łanięta, Masłowice, Nowe Ostrowy, Oporów, Przedbórz, Sadkowice, Uniejów, Wielgomłyny, Żychlin, Żytno), Aleksandrów, Budziszewice, Czerniewice, Łęki Szlacheckie, Ręczno, Żarnów, Żelechlinek)⁸.

2.2 EDUKACJA

Na obszarze gminy Ręczno znajdują się dwie publiczne szkoły podstawowe prowadzone przez gminę są to:

- Szkoła Podstawowa w Stobnicy, 97-510 Ręczno, Stobnica 51;
- Szkoła Podstawowa im. Piotra Szymanka w Ręcznie, 97 - 510 Ręczno; ul. Główna 21;

Na terenie gminy działa także Punkt Przedszkolny w Ręcznie oraz niepubliczne przedszkole Akademia Myszkki Miki w Ręcznie ul. Główna 36.

W roku 2021 w Szkole Podstawowej w Stobnicy uczyło się 75 uczniów, w tym 44 dziewczynki i 31 chłopców w 8 oddziałach. Strukturę liczby oddziałów i uczniów w Szkole Podstawowej w Stobnicy przedstawia poniższa tabela.

Tabela nr 6 - Liczba oddziałów i liczba uczniów w poszczególnych oddziałach na dzień 31.12.2021 r.⁹

⁸ http://strategia.lodzkie.pl/wp-content/uploads/2021/05/SRWL-2030_6.05.2021_uchwalona.pdf

⁹ Raport o stanie Gminy Ręczno za 2021 r.

L.p.	Oddział	Liczba oddziałów	Liczba uczniów w oddziale
1.	„0”	1	17 w tym: - rocznik 2015 - 8 - rocznik 2016 - 7 - rocznik 2017 - 2
2.	I	1	8
3.	III	1	10
4.	IV	1	4
5.	V	1	8
6.	VI	1	7
7.	VII	1	9
8.	VIII	1	12
RAZEM			75

W szkole pracuje 15 nauczycieli i 5 pracowników administracji.

Tabela nr 7 - Struktura zatrudnienia w SP w Stobnicy na dzień 31.12.2021 r.¹⁰

Nazwa placówki	Kadra pedagogiczna na dzień 31.12.2021 r.	Pracownicy niepedagogiczni	Pracownicy uzupełniający etat	Ogółem
Szkoła Podstawowa w Stobnicy	14 (w tym: 11 n-li pełny etat; 3 n-li niepełny wymiar czasu pracy)	6 (w tym: główny księgowy ¼ etatu; pracownicy obsługi i administracji 4,5 etatu)	1	21

¹⁰ Tamże.

Szkoła Podstawowa im. Piotra Szymanka w Ręcznie

W roku szkolnym 2021/2022 do szkoły uczęszczało 173 uczniów, oddział przedszkolny 15 dzieci w tzw. "zerówce". Do przedszkola w Ręcznie uczęszcza około 50 dzieci.

Szkoły na terenie gminy Ręčno podejmują działania wychowawczo-profilaktyczne, które opierają się na założeniu, iż wychowanie jest zadaniem rodziny i szkoły. Uwzględniają zarówno wolę rodziców, jak i priorytety edukacyjne państwa. Rolą szkoły, oprócz jej funkcji dydaktycznej, jest dbałość o wszechstronny rozwój każdego z uczniów oraz wspomaganie wychowawczej funkcji.

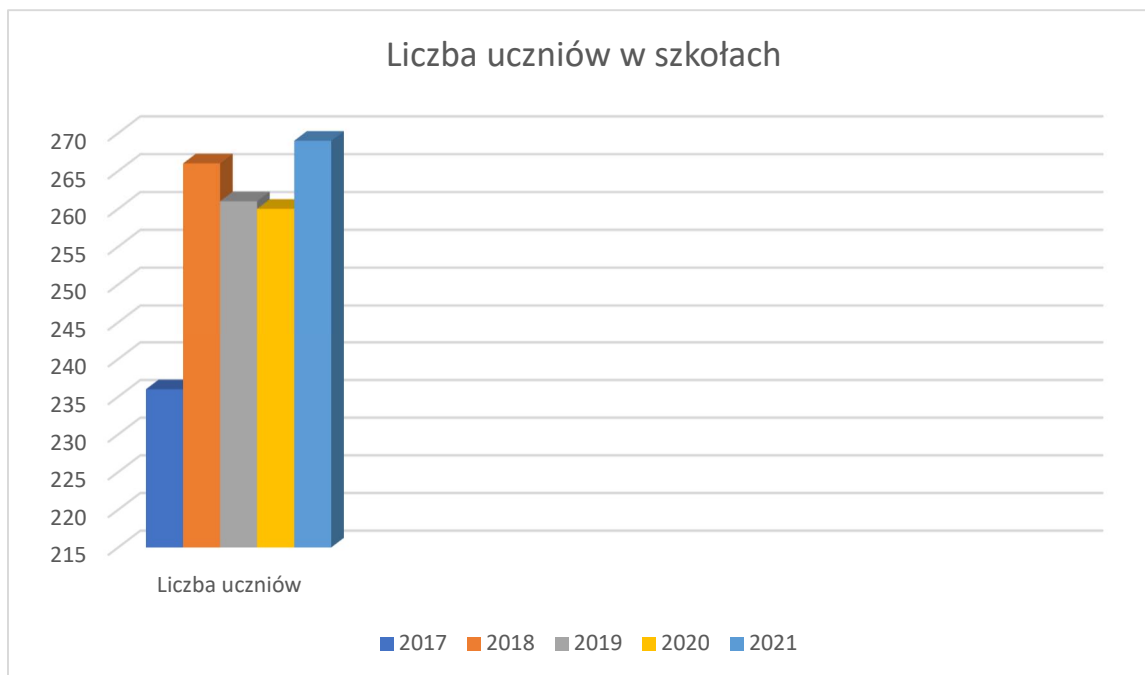
Programy profilaktyczne realizowane w roku 2021 w szkole w Ręcznie

1. Program Czyste powietrze wokół nas;
2. Bieg po zdrowie;
3. Profilaktyka zakażeń HIV/AIDS;
4. Dopalaczom mówimy NIE – wybieramy zdrowie;
5. Trzymaj formę;
6. Międzynarodowy projekt edukacyjny „Emocja”;
7. Program edukacyjny dla klas I – III – „Przygotujemy lepszy świat”;
8. Akademia Bezpiecznego Puchatka;
9. Unplugged rekomendowany program profilaktyki uniwersalnej;
10. Bezpieczne ferie. Bezpieczne wakacje.

Wykres nr 1 - Liczba uczniów w szkołach podstawowych 2016 – 2020¹¹

	2017	2018	2019	2020	2021
Liczba uczniów	236	266	261	260	269

¹¹ www.stat.gov.pl



Konkluzje: Gmina Ręczno jest organem prowadzącym dla dwóch szkół podstawowych. Szkoła w Ręcznie posiada każdego roku większą liczbę dzieci. Ponadto znajduje się przy niej także punkt przedszkolny. Liczba uczniów w ostatnich latach oscyluje w tych samych wartościach, nie są zauważalne duże zmiany. Szkoły podejmują starania, aby aktywnie uczestniczyć w różnych projektach, które wpływają na rozwój dzieci oraz dzięki którym poprawia się jakość kształcenia.

2.3 GOSPODARKA I PRZEDSIĘBIORCZOŚĆ

Na terenie gminy dominuje mała przedsiębiorczość. Są to głównie firmy usługowe, często rodzinne. Do wiodących branż w gminie należy zaliczyć: usługi ogólnobudowlane, handel i naprawy pojazdów samochodowych. W gminie działają także ogólnopolskie sieci handlowe, które są znaczącymi pracodawcami dla mieszkańców.

Zgodnie z Centralną Ewidencją i Informacją o Działalności Gospodarczej (CEIDG), według stanu na dzień 31.12.2021 roku. Ilość wpisów dla miejsca zamieszkania przedsiębiorcy wyniosła 323 wpisy, z czego status „aktywny” posiadało 152 przedsiębiorców, status wykreślony posiadało 147 przedsiębiorców, status zawieszony posiadało 24 przedsiębiorców. Brak podmiotów prowadzących działalność wyłącznie w spółkach cywilnych.

Wykres nr 2 - Osoby fizyczne prowadzące działalność gospodarczą 2016 – 2021¹²

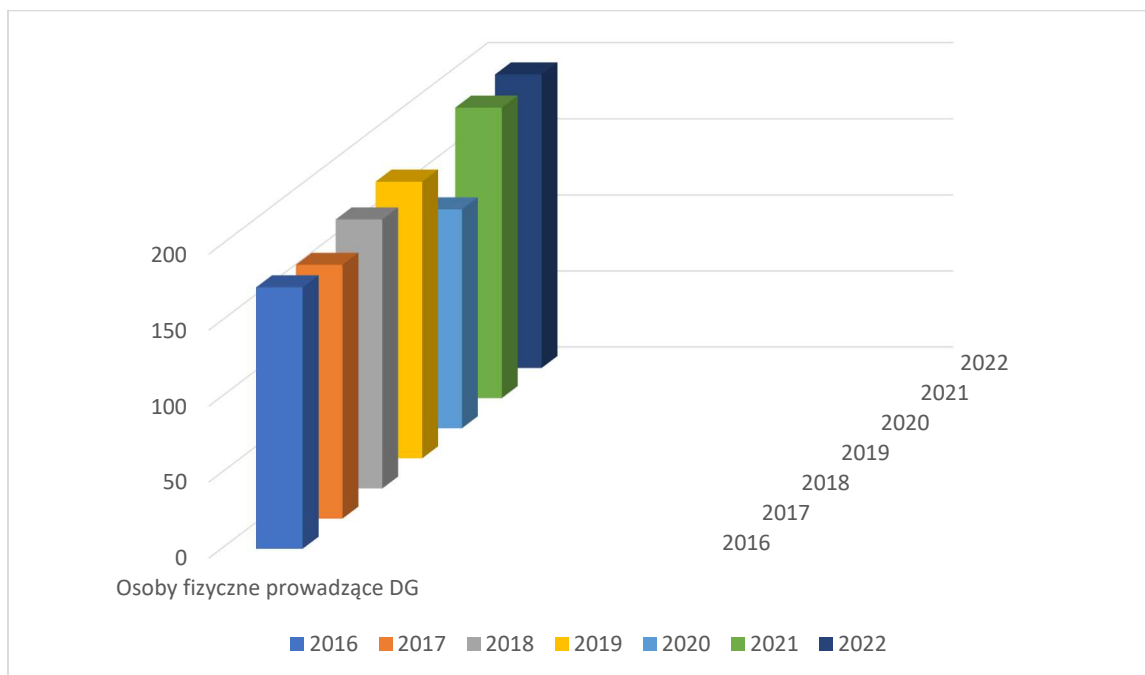


Tabela nr 7 - Podmioty gospodarcze wg grup rodzajów działalności PKD 2007¹³

Lata	2016	2017	2018	2019	2020	2021
Ogółem	207	202	213	216	225	228
Rolnictwo, leśnictwo, łowiectwo i rybactwo	16	15	14	14	14	12
Przemysł i budownictwo	68	71	79	82	90	93
Pozostała działalność	123	116	120	120	121	123

Tabela nr 8 - Podmioty wg sektorów własnościowych¹⁴

	2016	2017	2018	2019	2020	2021

¹² www.stat.gov.pl

¹³ www.stat.gov.pl

¹⁴ Tamże.

Podmioty gospodarki narodowej ogółem	207	202	213	216	225	228
Sektor publiczny - ogółem	10	8	8	8	8	8
Sektor publiczny - państwowe i samorządowe jednostki prawa budżetowego	8	6	6	6	6	6
Sektor prywatny - ogółem	195	194	205	208	217	220
Sektor prywatny - osoby fizyczne prowadzące działalność gospodarczą	172	167	177	182	191	193
Sektor prywatny - spółki handlowe	4	7	7	5	5	5
Sektor prywatny - spółki handlowe z udziałem kapitału zagranicznego	1	1	1	0	0	0

Sektor prywatny - spółdzielnie	1	1	0	0	0	0
Sektor prywatny - fundacje	0	1	1	1	1	1
Sektor prywatny - stowarzyszenia i organizacje społeczne	12	12	12	12	12	12

Tabela nr 9 - Podgrupa: Podmioty wg klas wielkości¹⁵

Wielkość zatrudnienia	Liczba podmiotów					
	2016	2017	2018	2019	2020	2021
Ogółem	207	202	213	216	225	228
0-9	201	196	208	212	221	223
10-49	5	5	5	4	4	5
50-249	1	1	0	0	0	0

Konkluzje: Gmina Ręčno jest obszarem typowo rolniczym. Liczba prowadzonych działalności nie jest duża. Dominują firmy rodzinne, usługowe, nie można mówić, o jakiejś szczególnej specjalizacji lub dominującej dziedzinie. Działają firmy handlowe, warsztaty.

2.4 ROLNICTWO

Gmina Ręčno jest obszarem typowo rolniczym. Gmina Ręčno zajmuje obszar 89 km², w tym użytki rolne stanowią około 42,7%, a lasy 38,9%. W porównaniu z analogicznymi wskaźnikami dla powiatu, gmina charakteryzuje się niskim udziałem gruntów rolnych i wysoką lesistością. Na jej terenie występują gleby mało urodzajne, dotyczy to również użytków zielonych. Gleby V i VI klasy bonitacyjnej stanowią większość powierzchni użytków rolnych

¹⁵ www.stat.gov.pl

gminy. Gleby lepszej jakości – III i IV znajdują się głównie na terenach sołectw: Kolonia Ręczno, Bąkowa Góra i Ręczno.

Na terenie gminy wg stanu na 2020 r. działają 482 gospodarstwa rolne, z czego:¹⁶

- gospodarstwa rolne ogółem; do 1 ha włącznie: 7;
- gospodarstwa rolne ogółem; 1 - 5 ha: 239;
- gospodarstwa rolne ogółem; 5 - 10 ha: 161;
- gospodarstwa rolne ogółem; 10 - 15 ha: 32.

Powierzchnia gospodarstw rolnych wg grup obszarowych użytków rolnych 4 072,32 ha¹⁷:

- gospodarstwa rolne ogółem; do 1 ha włącznie: 16,31 ha;
- gospodarstwa rolne ogółem; 1 - 5 ha: 915,69 ha;
- gospodarstwa rolne ogółem; 1 - 5 ha: 1407,95 ha;
- gospodarstwa rolne ogółem; 1 - 5 ha: 424,59 ha;
- gospodarstwa rolne ogółem; 15 ha i więcej: 1307,78 ha.

Tabela nr 10 - Grunty orne¹⁸

Grunty orne wg klas bonitacyjnych (ha)										
II	III	IIIa	IIIb	IV	IVa	IVb	V	VI	VIz	Bez kl.
0,52	12,	86,4	238,2	118,7	690,1	762,9	1574,5	1180,4	88,2	47,2
ha	65	0 ha	8	3 ha	7 ha	3 ha	0 ha	4 ha	4 ha	3 ha
	ha									

Konkluzje: Gmina Ręczno jest obszarem typowo rolniczym, gdzie prowadzenie gospodarstwa rolnego jest przekazywane z pokolenia na pokolenie. Charakterystyczną cechą jest jednak to, że udział gruntów rolnych w powierzchni gminy nie jest bardzo duży. Dane powszechnego spisu rolnego z 2020 r.¹⁹ pokazują, że zdecydowana większość gospodarstw rolnych, bo 404 to gospodarstwa indywidualne, gdzie końcowa produkcja rolnicza przeznaczona była na sprzedaż. Tylko 72 to gospodarstwa indywidualne, gdzie końcowa produkcja rolnicza przeznaczona była głównie (w tym wyłącznie) na samozaopatrzenie. Jeśli chodzi o hodowlę pogłowia zwierząt gospodarskich zdecydowanie dominuje hodowla trzody chlewnej i drobiu.

¹⁶ www.stat.gov.pl, dane spisu rolnego z 2020 r.

¹⁷ Tamże.

¹⁸ Dane Urzędu Gminy Ręczno.

¹⁹ <https://bdl.stat.gov.pl/bdl/dane/teryt/tablica>

Jeśli chodzi o uprawy przeważa zboża podstawowe z mieszankami zbożowymi, rzepak i rzepik razem, ziemianki.

2.5 RYNEK PRACY I BEZROBOCIE

Według stanu na dzień 31 grudnia 2021 roku w ewidencji Powiatowego Urzędu Pracy w Piotrkowie Trybunalskim pozostawało 3 606 osób bezrobotnych, w tym 1 779 z Piotrkowa Trybunalskiego i 1 827 z powiatu piotrkowskiego. W stosunku do poprzedniego roku nastąpił spadek o 332 osoby, czyli o 8,43 % (9,92 % dla Piotrkowa Trybunalskiego i 6,93 % dla powiatu piotrkowskiego). W ogólnej liczbie bezrobotnych figurujących w ewidencji Powiatowego Urzędu Pracy w Piotrkowie Trybunalskim, na koniec grudnia 2021 roku kobiety stanowiły 52,08 % (1 878/3 606), a mężczyźni 47,92 % ogółu zarejestrowanych (1 728/3 606)²⁰.

Tabela nr 11 - Bezrobotni w powiecie piotrkowskim zamieszkali na obszarze wiejskim wg stanu na dzień 31 grudnia 2021 r.²¹

Nazwa Gminy	Ogółem	Kobiet y	Z prawem do zasiłku	Do 30 roku życia	Do 25 roku życia	Powyżej 50 roku życia	Długotr wale bezrobotni	Korzyst ający ze świadczeń z pomocy społecznej	Niepełn osprawn i
Sulejów	267	122	35	61	26	66	144	14	20
Wolbórz	90	42	19	18	9	28	40	8	3
Aleksandrów	91	43	9	30	12	18	50	2	6
Czarnocin	40	19	11	8	3	14	20	1	2
Gorzkowice	164	102	22	38	15	37	98	7	9
Grabica	89	46	14	25	12	27	45	1	6
Łęki Szlacheckie	67	40	8	27	11	16	38	1	4
Moszczenica	237	118	45	61	22	76	118	3	27
Ręczno	86	50	11	17	8	20	52	3	4
Rozprza	240	142	34	65	29	59	132	6	25

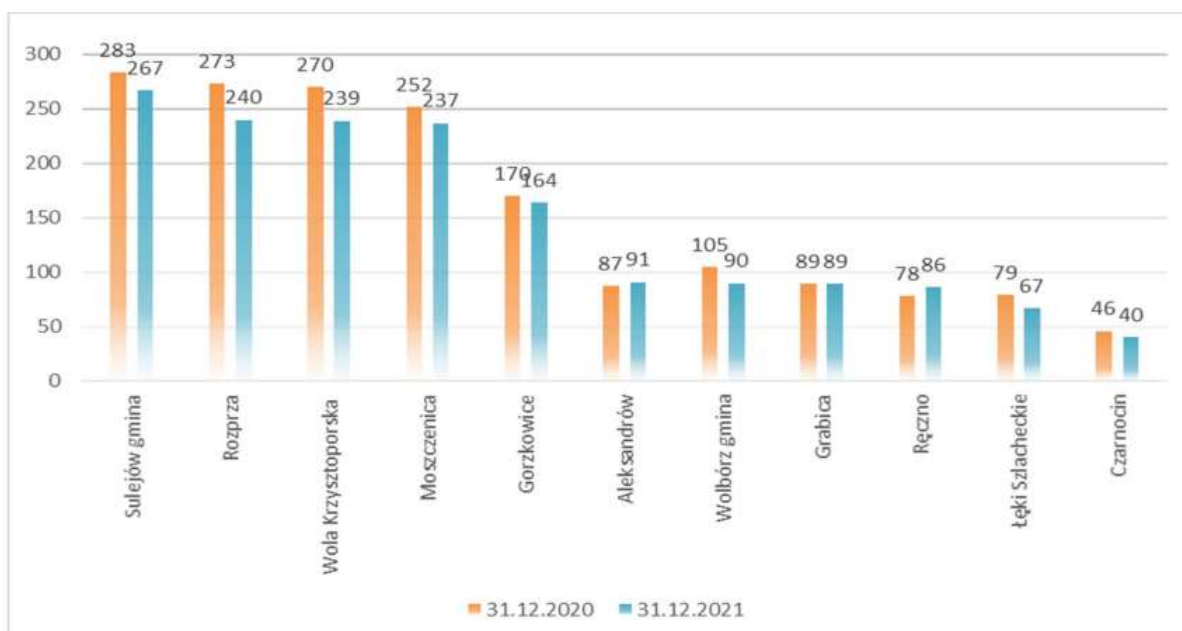
²⁰

<https://piotrkowtrybunalski.praca.gov.pl/documents/1842301/8451539/Raport%20o%20rynku%20pracy%20oraz%20dzia%C5%82aniach%20Powiatowego%20Urz%C4%99du%20Pracy%20w%20Piotrkowie%20Trybunalskim%20w%202021%20roku.pdf/2ec8ddad-600d-42c2-abcd-92bba3082bca?t=1652258079121>

²¹ Dane Powiatowego Urzędu Pracy w Piotrkowie Trybunalskim.

Wola Krzysztoporska	239	128	30	59	28	68	152	13	23
---------------------	-----	-----	----	----	----	----	-----	----	----

Wykres nr 3 - Bezrobocie w powiecie piotrkowskim na obszarze wiejskim wg stanu na dzień 31 grudnia 2020 i 2021 r.²²



Powyższy wykres prezentuje poziom bezrobocia w poszczególnych gminach, na koniec grudnia 2020 i 2021 roku. Najliczniejszą grupę stanowili mieszkańcy gminy Sulejów – 267 osób, najmniej liczną: mieszkańcy gminy Czarnocin – 40 osób. W skali roku odnotowano wzrost liczby bezrobotnych z gminy Ręczno – o 10,26 % (8/78) i z gminy Aleksandrów – o 4,60 % (4/87). W Grabicy stan bezrobocia nie uległ zmianie, a we wszystkich pozostałych gminach odnotowano spadek – od 3,53 % w Gorzkowicach do 15,19 % w Łękach Szlacheckich.

Tabela nr 12 - Liczba bezrobotnych w okresie styczeń – maj 2022 w gminie Ręczno²³

	Styczeń	Luty	Marzec	Kwiecień
Liczba bezrobotnych	69	70	63	63

²² Tamże.

²³ <https://piotrkowtrybunalski.praca.gov.pl/>

Tabela nr 13 - Bezrobotni zarejestrowani wg płci²⁴

	2016	2017	2018	2019	2020	2021
Ogółem	95	90	74	70	78	86
Kobiety	52	51	46	45	41	50
Mężczyźni	43	39	28	25	37	36

Wykres nr 4 - Bezrobotni zarejestrowani wg płci²⁵

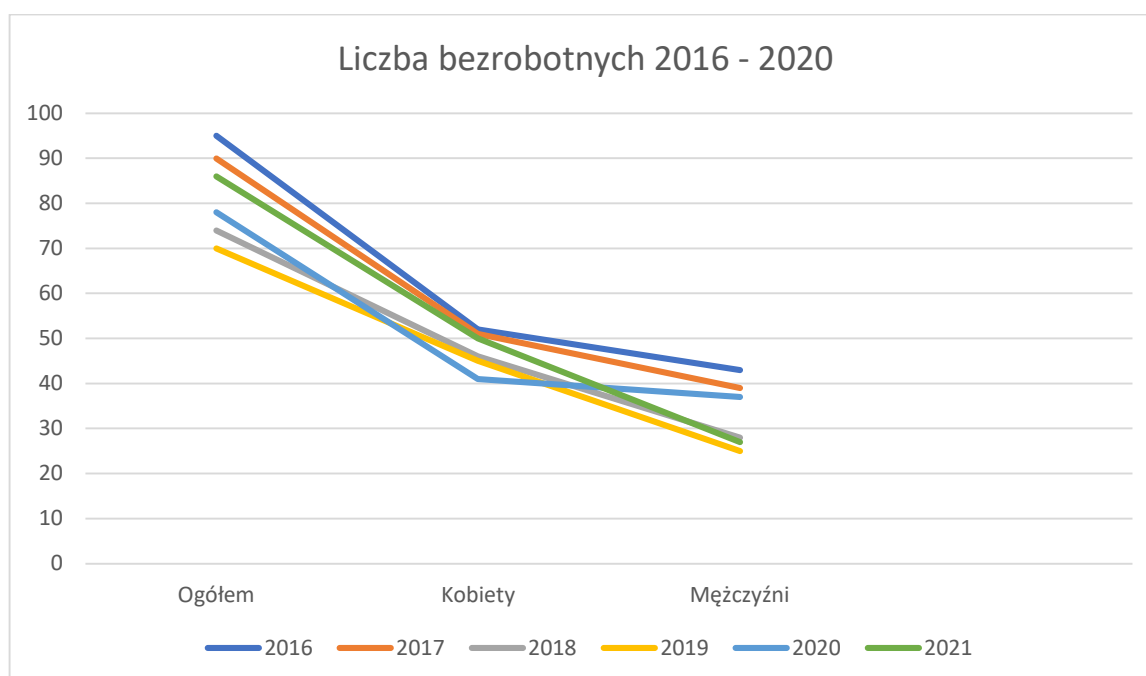


Tabela nr 14 - Udział bezrobotnych zarejestrowanych w liczbie ludności w wieku produkcyjnym wg płci²⁶

Bezrobotni zarejestrowani wg płci %						
	2016	2017	2018	2019	2020	2021

²⁴ www.stat.gov.pl

²⁵ Tamże.

²⁶ Tamże.

Ogółem	4,4	4,2	3,6	3,4	3,8	4,3
Kobiety	5,4	5,4	5,0	4,9	4,5	5,6
Mężczyźni	3,6	3,3	2,4	2,2	3,3	3,3

Jak wynika z danych statystycznych poziom bezrobocia w gminie utrzymuje się od kilku lat na podobnym poziomie. Jednakże należy mieć na uwadze, że pandemia koronawirusa zakłócił obserwowaną od kilku lat tendencję spadkową poziomu bezrobocia. Od marca 2020 r. nastąpił jego wzrost – w skali kraju, w okresie od 1 marca do 31 sierpnia poziom bezrobocia wzrósł o 0,7 p. proc (z 5,4% w marcu do 6,1% w sierpniu)²⁷. Nie można także zapominać o pogarszającym się stanie gospodarki, co jest spowodowane trwającą w Ukrainie wojną.

Autorzy Barometru zawodów 2021 - Raportu podsumowującego badanie w województwie łódzkim wskazują, że jednym z głównych uwarunkowań aktualnej sytuacji na rynku pracy jest istniejący deficyt wybranych i powtarzających się grup zawodów. Jak wynika z raportu, w 2020 r., w większości specjalności utrzymywała się równowaga popytu i podaży pracy. W powiecie piotrkowskim obserwuje się również brak nadwyżki zasobów pracy.

Deficyt zawodów - prognoza na rok 2022²⁷

- elektrycy, elektromechanicy i elektromonterzy;
- kierowcy samochodów ciężarowych i ciągników siodłowych;
- lekarze;
- magazynierzy;
- monterzy instalacji budowlanych;
- murarze i tynkarze;
- nauczyciele przedmiotów zawodowych;
- operatorzy i mechanicy sprzętu do robót ziemnych;
- pielęgniarki i położne;
- pracownicy ds. rachunkowości i księgowości;
- spawacz.

Grupy zawodów najbardziej poszukiwane w województwie łódzkim²⁸

²⁷ https://www.lodzkie.pl/files/188/prognoza_na_2022_lodzkie.pdf

²⁸ https://barometrzwodow.pl/forecast-card-zip/2022/report_pl/raport_województwo_lodzkie_2022.pdf

LEKARZE



duża nadwyżka poszukujących pracy

równowaga popytu i podaży

duży deficyt poszukujących pracy

nadwyżka poszukujących pracy

deficyt poszukujących pracy

brak oceny

PIELĘGNIARKI I POŁOŻNE



OPERATORZY I MECHANICY SPRĘTU DO ROBÓT ZIEMNYCH



duża nadwyżka poszukujących pracy

równowaga popytu i podaży

duży deficyt poszukujących pracy

nadwyżka poszukujących pracy

deficyt poszukujących pracy

brak oceny

MURARZE I TYNKARZE



Konkluzje²⁹: Sytuacja na rynku pracy w Polsce jest najlepsza od wielu lat. Stopa bezrobocia w kraju na koniec sierpnia wyniosła 4,8 %. Na poziomie krajowym: Wyniki badania bezrobocia rejestrowanego według stanu na koniec czerwca 2022 r. wskazują, że w porównaniu z marcem 2022 r. nastąpił spadek zarówno liczby zarejestrowanych bezrobotnych jak i stopy bezrobocia. Podobną tendencję odnotowano przy porównaniu danych z analogicznym okresem 202 r. Stopa bezrobocia w końcu czerwca 2022 r. wyniosła 4,9% cywilnej ludności aktywnej zawodowo i była o 0,5 p. proc. niższa niż w 1 kwartale 2022 r., w porównaniu z czerwcem 2021 r. stopa bezrobocia była niższa o 1,1 p. proc

2.6 POMOC SPOŁECZNA

Gminny Ośrodek Pomocy Społecznej w Ręcznie jest jednostką organizacyjną Gminy, utworzoną do realizacji zadań z zakresu pomocy społecznej oraz zadań wynikających z innych ustaw przekazywanych do realizacji przez Wójta Gminy. Świadczenia z pomocy społecznej udzielane są na wniosek osoby zainteresowanej lub innej osoby za zgodą osoby zainteresowanej lub przedstawiciela ustawowego. W szczególnych przypadkach może być udzielana z urzędu. Ustawa o pomocy społecznej z dnia 12 marca 2004r określa formy pomocy i kryteria dostępu tj. kryteria dochodowe, uprawniające do świadczeń oraz dysfunkcję tj. okoliczność zapisaną w art. 7, która powoduje, że osoba sama nie jest w stanie przezwyciężyć trudności. Określa również wysokość świadczeń obligatoryjnych, wyjątek stanowią świadczenia fakultatywne; jest to pomoc w formie zasiłku celowego, gdzie rozmiar pomocy uzasadniony jest od posiadanych środków. Pomoc przyznawana jest w formie decyzji administracyjnej na podstawie przeprowadzonego wywiadu środowiskowego przez pracownika socjalnego. Zadania z zakresu pomocy społecznej dzielą się na zadania zlecone i własne gminy.

GOPS w gminie Ręčno każdego roku realizuje działania wynikające z ustawy. Zgodnie z przygotowanym sprawozdaniem w 2021 r. wykonano:

1. Pomoc w formie zasiłku stałego:

Zasiłek stały przysługuje osobie samotnie gospodarującej, niezdolnej do pracy z powodu wieku lub całkowicie niezdolnej do pracy, jeżeli jej dochód nie przekracza kryterium dochodowego określonego w ustawie o pomocy społecznej. Zgodnie z tą ustawą w/w świadczenie nie może być wyższe niż 645,00zł i nie niższe niż 30,00zł. Wykonanie: 17 osób na kwotę 77 195,70 zł.

²⁹ <https://stat.gov.pl/obszary-tematyczne/rynek-pracy/bezrobocie-rejestrowane/bezrobocie-rejestrowane-2-kwartal-2022-roku,3,51.html>

2. Pomoc w formie zasiłku okresowego:

Świadczenie przysługuje osobie samotnie gospodarującej lub osobie pozostającej w rodzinie, jeżeli spełnione zostało kryterium dochodowe oraz powód przyznania tejże pomocy, które określone są ww ustawie o pomocy społecznej. Świadczenie to ustala się w wysokości 50% różnicy między kryterium dochodowym osoby samotnie gospodarującej lub osoby pozostającej w rodzinie. Kwota świadczenie nie może być niższa niż 20,00zł. Wykonanie – 18 osob na kwotę 18741,57zł.

3. Opłacanie składki na ubezpieczenie zdrowotne za osoby uprawnione do zasiłku stałego.

Wykonanie – 14 osób na kwotę 5470,74zł.

Ww. zadania są obligatoryjne, finansowane z budżetu Wojewody, wysokość świadczeń określa ustawa. W ciągu roku budżetowego kilkakrotnie dokonywana była aktualizacja przyjętego na początku roku planu zgodnie z występującymi w tym zakresie potrzebami.

4. Przyznanie i wypłacanie zasiłków celowych i celowych specjalnych:

Zasiłek celowy przyznawany jest w celu zaspokojenia niezbędnych potrzeb bytowych, częściowego pokrycia kosztów leczenia, zakupu opału, odzieży czy niezbędnych przedmiotów użytku codziennego, jeżeli spełnione zostało kryterium dochodowe określone w ustawie o pomocy społecznej (701,00 zł netto dla osoby samotnie gospodarującej i 528,00zł na osobę w rodzinie). Zasiłek celowy specjalny może być przyznane w szczególnie uzasadnionych przypadkach osobie albo rodzinie o dochodach przekraczających kryterium ustawowe - w wysokości nieprzekraczającej odpowiednio kryterium dochodowego osoby samotnie gospodarującej lub rodziny. Wykonanie – 40 osób na kwotę 23728,98zł.

5. Realizacja wieloletniego programu dożywianie dzieci w szkołach „Posiłek w szkole i w domu”

Realizacja tego zadania odbywa się na podstawie zawartej umowy pomiędzy Wojewodą Łódzkim i Wójtem Gminy Ręčno, w której określony jest kwotowy udział środków własnych i zleconych nie mniej niż 20% środki z budżetu Gminy i 80% środki Wojewody. Zgodnie z ustawą o pomocy społecznej w przypadku programu obowiązuje 150% kryterium dochodowego. W ramach Programu realizowane było dożywianie dla 9 dzieci i udzielono pomocy na zakup żywności dla 28 osób na łączną kwotę 29 302,50zł w tym udział środków Gminy – 5 860,50zł.

6. Ponoszenie odpłatności za pobyt mieszkańców w Domu Pomocy Społecznej:

Domy Pomocy Społecznej to placówki przeznaczone dla osób wymagających całodobowej opieki z powodu wieku, choroby lub niepełnosprawności, nie mogących samodzielnie funkcjonować w życiu codziennym, którym nie można zapewnić pomocy w formie usług opiekuńczych. Wykonanie – 6 osób, wartość udzielonych świadczeń 202 381,38zł.

7. Usługi opiekuńcze:

Usługi opiekuńcze przysługują osobie samotnej, która z powodu wieku, choroby lub innych przyczyn wymaga pomocy innych osób a jest jej pozbawiona. Może być przyznana również gdy rodzina a także wspólnie zamieszkujący małżonek, wstępni, zstępni nie mogą takiej pomocy zapewnić. Usługi przyznawane są decyzją administracyjną zawierającą ilość godzin oraz zgodnie z uchwałą Rady Gminy Ręczno Nr XL.270.2014 z dnia 30-10-2014r odpłatność (w zależności od dochodu rodziny) obliczoną na podstawie wywiadu środowiskowego przeprowadzonego w miejscu zamieszkania. Pomocy udzielono dla 8 osób. Dochody do budżetu Gminy z tytułu odpłatności wyniosły 11 493,44zł. W ramach programu „Opieka 75” gmina otrzymała dofinansowanie w kwocie 6 262,20zł.

8. Wynagrodzenie należne opiekunowi z tytułu sprawowania opieki.

Sąd ustala czas i wysokość miesięcznego wynagrodzenia należne opiekunowi na podstawie ustawy o pomocy społecznej. W roku 2021 przyznano świadczenie 2 opiekunom na łączną kwotę 11 483,37zł.

9. Dodatki mieszkaniowe i energetyczne:

Dodatki są formą wsparcia państwa dla osób, które nie są w stanie pokryć kosztów związanych z utrzymaniem mieszkania i energii elektrycznej i spełniają warunki określone w ustawach. W roku 2021 dodatkiem mieszkaniowym objęto 5 rodzin na łączną kwotę 12 426,58 zł i dodatkiem energetycznym dla 5 rodzin na łączną kwotę 436,23zł.

10. Karta Dużej Rodziny:

W roku 2020 w ramach ustawy z dnia 5 grudnia 2016r o karcie Dużej Rodziny i na podstawie upoważnienia Wójta Gminy Ręczno GOPS wydawał Karty Dużej Rodziny dla rodzin wielodzietnych. W roku 2021 wydano 42 karty, łącznie od roku 2017 wydano łącznie 530 kart. Koszty obsługi – 139,71zł.

11. Gminny Program Wspierania Rodziny:

Zgodnie z ustawą Rada Gminy uchwałą Nr VII.51.2019 z dnia 28-06-2019r przyjęła 3-letni Program Wspierania Rodziny na lata 2019-2021, którego podstawowym założeniem jest tworzenie spójnego systemu wsparcia dla rodzin przeżywających trudności w wypełnianiu funkcji opiekuńczo – wychowawczych, w celu przywrócenia im zdolności do pełnienia tych funkcji, poprzez pracę z rodziną oraz zapewnienie pomocy w opiece i wychowaniu dzieci. Zadania te realizowane są dzięki współpracy pracowników socjalnych i asystenta rodziny zatrudnionych w środku. Wsparciem asystenta rodziny w roku 2021 zostało objętych 7 rodzin (15 dzieci w rodzinach) . Gdy dochodzi do sytuacji, w której rodzice zostają trwale lub czasowo pozbawieni praw rodzicielskich lub władza zostaje ograniczona, a sąd postanawia o ustanowieniu nad dzieckiem opieki zastępczej dzieci umieszczane są poza rodziną

biologiczną. W roku 2021 w pieczy zastępczej przebywało 12 dzieci. Gmina poniosła wydatki na opiekę i wychowanie dziecka w pieczy zastępczej w wysokości 160 734,27zł³⁰.

12. Program Przeciwdziałania przemocy w rodzinie :

Ustawą z dnia 29-07-2005r o przeciwdziałaniu przemocy w rodzinie nakłada na gminę obowiązek tworzenia lokalnego systemu przeciwdziałania przemocy w rodzinie oraz ochrony ofiar przemocy w rodzinie, prowadzenia poradnictwa i interwencji w przypadku jej zaistnienia, w szczególności poprzez działania edukacyjne, zapewnienie osobom dotkniętym przemocą miejsc w ośrodkach wsparcia oraz tworzenia zespołów interdyscyplinarnych. Gmina realizuje Gminny Program Przeciwdziałania Przemocy w Rodzinie oraz Ochrony Ofiar Przemocy w Rodzinie na lata 2019-2023 uchwalony Uchwałą Nr VI.44.2019 z dnia 31-03-2019r, którego celem jest przeciwdziałanie zjawisku przemocy w rodzinie i skuteczne rozwiązywanie problemów z nim związanych a przede wszystkim ochrona rodzin zagrożonych przemocą. Powołany jest również przez Wójta Gminny Zespół Interdyscyplinarny, który współpracuje z innymi instytucjami na rzecz pomocy osobom uwikłanym w przemoc domową w celu budowania lokalnego systemu wsparcia. W roku 2021 odbyło się 5 posiedzeń zespołu oraz 9 posiedzeń grup roboczych. Obsługę organizacyjno-techniczną Zespołu zapewnia GOPS. Wydatki na obsługę działań zespołu - 1 447,00zł.

13. Stypendia szkolne:

Świadczenia przyznawane w ramach pomocy materialnej dla uczniów określone zostały w ustawie z dnia 7-09-1991r o systemie oświaty oraz na podstawie Regulaminu udzielania pomocy materialnej o charakterze socjalnym dla uczniów zamieszkałych na terenie gminy Ręczno. Pomoc materialna jest udzielana uczniom w celu zmniejszenia różnic w dostępie do edukacji, umożliwienia pokonywania barier dostępu do edukacji wynikającej z trudnej sytuacji materialnej ucznia. Kryterium dochodowe uprawniające do ubiegania się o pomoc nie może być większa niż 528,00zł netto na osobę w rodzinie (art. 8 ust. 1 pkt. 2 ustawy o pomocy społecznej). Pomocą objęto 40 uczniów. Łączna wysokość wypłaconych środków wynosiła 28 199,00zł w tym udział własny gminy 2 819,90zł.

14. Pomoc państwa w wychowaniu dzieci (500+):

Środki wykorzystane na wypłatę świadczeń 3 687 977,00zł, koszty obsługi 32 118,00zł, Łącznie 3 720 095,00 zł. Wypłacono 7455 świadczeń.

15. W roku 2021 ośrodek realizował następujące świadczenia rodzinne:

- zasiłek rodzinny wraz z dodatkami na kwotę 503 786,76zł,
- jednorazowa zapomoga z tytułu urodzenia dziecka na kwotę 22 000,00zł
- świadczenie rodzicielskie na kwotę 64 937,10zł,

³⁰ Dane do RAPOTRU GMINY RĘCZNO za 2021 r. Z działalności Gminnego Ośrodka Pomocy Społecznej w Ręcznie za 2021r

16. Świadczenia opiekuńcze:

- zasiłek pielęgnacyjny na kwotę 185 406,56zł,
- świadczenie pielęgnacyjne na kwotę 268 844,30 zł,
- zasiłek dla opiekuna na kwotę 17 980,00zł.

Składka na ubezpieczenie emerytalno-rentowe na kwotę 51 235,27zł,

Składka na ubezpieczenie zdrowotne na kwotę 63 803,22zł,

Jednorazowe świadczenie „za życiem” na kwotę 8 000,00zł

17. Fundusz alimentacyjny:

GOPS realizuje równie zadanie wynikające z ustawy o pomocy osobom uprawnionym do alimentów tj. wypłatę z funduszu alimentacyjnego dla osób, które nie otrzymują zasądzonych alimentów i egzekucja jest bezskuteczna. Z funduszu korzystało 14 rodzin w tym 22 uprawnionych dzieci na łączna kwotę 100 280,00zł. Ośrodek podejmował również działania wobec dłużników alimentacyjnych zamieszkałych na terenie naszej gminy. W roku 2021z tytułu zwrotu przez dłużników alimentacyjnych przekazano na dochody do budżetu państwa kwotę 72 436,81zł.

18. Przeciwdziałanie patologiom społecznym:

Podmiotem inicjującym realizację zadań z zakresu profilaktyki w sferze uzależnień jest Gminna Komisja Profilaktyki i Rozwiązywania Problemów Alkoholowych, która realizuje zadania wynikające z Gminnego Programu Profilaktyki i Rozwiązywania Problemów Alkoholowych oraz Przeciwdziałania Narkomanii. Celem programu jest zmniejszenia rozmiaru szkód i ich dotkliwości u osób uzależnionych od alkoholu oraz ich rodzin a w szczególności młodzieży oraz podnoszenia poziomu wiedzy i świadomości lokalnej społeczności. Działania przyjęte w Programie w roku 2021 finansowane były ze środków pochodzących z opłat za zezwolenia na sprzedaż napojów alkoholowych. Plan po zmianach 54 891,89zł. Wykonanie realizacji zadań wynikających z Programu w okresie styczeń – grudzień 2020 r. – 35 238,46 zł.

Przy realizacji zadań ustawowych GOPS podejmuje współpracę z Gminną Komisją Profilaktyki i Rozwiązywaniu Problemów Alkoholowych, Powiatowym Centrum Pomocy Rodzinie w Piotrkowie Trybunalskim, służbą zdrowia, pedagogiem szkolnym, policją, sądem, prokuraturą, Urzędem Pracy, Urzędem Skarbowym. Corocznie pracownicy GOPS przygotowują ocenę zasobów pomocy społecznej w oparciu o analizę lokalnej sytuacji społecznej i demograficznej.

Konkluzje: W zakresie pomocy społecznej zadania w imieniu gminy wykonuje Gminny Ośrodek Pomocy Społecznej. GOPS jest jednostką organizacyjną gminy, utworzoną do realizacji zadań z zakresu pomocy społecznej oraz zadań wynikających z innych ustaw

przekazywanych do realizacji przez Wójta Gminy. Świadczenia z pomocy społecznej udzielane są na wniosek osoby zainteresowanej lub innej osoby za zgodą osoby zainteresowanej lub przedstawiciela ustawowego. W szczególnych przypadkach może być udzielana z urzędu. Ustawa o pomocy społecznej z dnia 12 marca 2004 r. określa formy pomocy i kryteria dostępu tj. kryteria dochodowe, uprawniające do świadczeń oraz dysfunkcję tj. okoliczność zapisaną w art. 7, która powoduje, że osoba sama nie jest w stanie przezwyciężyć trudności. Określa również wysokość świadczeń obligatoryjnych, wyjątek stanowią świadczenia fakultatywne; jest to pomoc w formie zasiłku celowego, gdzie rozmiar pomocy uzasadniony jest od posiadanych środków. Pomoc przyznawana jest w formie decyzji administracyjnej na podstawie przeprowadzonego wywiadu środowiskowego przez pracownika socjalnego. Zadania z zakresu pomocy społecznej dzielą się na zadania zlecone i własne gminy.

Gmina poprzez opracowane plany podejmuje aktywne działania mające na celu pomoc rodzinom zagrożonym. Działania zostały wyznaczone w następujących obszarach:

1. Przeciwdziałanie ubóstwu, bezrobociu i bezdomności;
2. Wspieranie rodzin i wspomaganie rozwoju dzieci i młodzieży;
3. Wsparcie osób starszych i niepełnosprawnych;
4. Ochrona zdrowia oraz wspieranie rodzin i osób dotkniętych problemami uzależnień i przemocy w rodzinie;
5. Zapewnienie bezpieczeństwa publicznego;
6. Rozwój kapitału społecznego i ludzkiego³¹.

2.7 OCHRONA ZDROWIA

Mieszkańcy gminy korzystają z opieki zdrowotnej prowadzonej przez Niepubliczny Zakład Opieki Zdrowotnej SULMED. NZOZ SUL-MED zapewnia pacjentom dostęp do świadczeń podstawowej opieki zdrowotnej udzielanych na podstawie umów zawartych z Narodowym Funduszem Zdrowia. W ramach POZ zapewniamy świadczenia profilaktyczno-lecznicze lekarza rodzinnego, lekarza chorób wewnętrznych, lekarza pediatri oraz pielęgniarek i położnych środowiskowo-rodzinnych, realizowane w formie lekarskich porad ambulatoryjnych, wizyt domowych, ambulatoryjnej i domowej opieki pielęgniarskiej oraz położniczej, szczepień profilaktycznych, objęcia populacyjnymi programami profilaktycznymi. W placówce przyjmuje 3 lekarzy, w tym lekarz chorób wewnętrznych i pediatra.

³¹ Strategia Rozwiązywania Problemów Społecznych Gminy Ręczno na lata 2016-2021.

Specjalistyczne usługi medyczne dla mieszkańców gminy Ręczno świadczy Szpital Rejonowy w Piotrkowie Trybunalskim. Ponadto poza godzinami pracy przychodni pomoc można uzyskać w następujących placówkach:

- Samodzielny szpital wojewódzki im. Mikołaja Kopernika w Piotrkowie Trybunalskim;
- Szpital Powiatowy w Radomsku
Radomsko ul. Jagiellońska 36
Przedbórz, ul. Częstochowska 25
- Samodzielny publiczny zakład opieki zdrowotnej Szpital powiatowy im. E. Biernackiego w Opocznie

Tabela nr 15 – Udzielone porady³²

2016	2017	2018	2019	2020	2021
9 514	11 871	11 890	12 485	11 500	12 000

Konkluzje: Sprawiedliwy system opieki zdrowotnej powinien zapewniać równy dostęp do opieki zdrowotnej, niezależnie od potrzeb zdrowotnych, zasobów finansowych czy miejsca zamieszkania. Fakt mieszkania na terenach wiejskich nie powinien więc mieć wpływu na możliwość korzystania ze świadczeń ochrony zdrowia. Jednak praktyka potwierdza, że istnieją różnice pomiędzy obszarami miejskimi a wiejskimi nie tylko w zakresie statusu społeczno-ekonomicznego mieszkańców, lecz także w dostępie do opieki zdrowotnej. Podstawowe problemy w tym obszarze to brak wykwalifikowanych pracowników służby zdrowia, odległość od głównych centrów medycznych, ograniczony dostęp do specjalistycznych usług zdrowotnych, profilaktyki i promocji zdrowia, gorsze wyposażenie jednostek ochrony zdrowia w sprzęt diagnostyczny, mniejsza liczba aptek, a przez to gorszy dostęp do niezbędnych leków oraz bariery finansowe związane z niższym dochodem i dodatkowymi kosztami będącymi konsekwencją peryferyjnego położenia³³. Tym bardziej na in plus działa fakt, że mieszkańcy gminy mają zapewniony bezpośredni dostęp do podstawowej opieki medycznej w miejscowości Ręczno

2.8 ORGANIZACJE POZARZĄDOWE, KULTURA, SPORT I REKREACJA

³² www.stat.gov.pl

³³ https://urk.edu.pl/zasoby/98/2017_z4_a09.pdf

Organizacje pozarządowe

Na obszarach wiejskich organizacje pozarządowe odgrywają ważną rolę w kształtowaniu sytuacji lokalnych społeczności. Prym wiodą tutaj stowarzyszenia ukierunkowane na rozwój, promocję, sport. Istotną częścią są ochotnicze straże pożarne, koła gospodyń wiejskich, kluby sportowe.

Na terenie Gminy Ręčno działają następujące organizacje pozarządowe:

- Zarząd Oddziału Gminnego ZOSP RP w Ręcznie,
- Ochotnicza Straż Pożarna w Ręcznie,
- Ochotnicza Straż Pożarna w Stobnicy,
- Ochotnicza Straż Pożarna w Paskrzynie,
- Ochotnicza Straż Pożarna w Stobnicy Pile
- Ochotnicza Straż Pożarna w Bąkowej Górze,
- Stowarzyszenie Rozwoju Gminy Ręčno
- Ludowy Uczniowski Klub Sportowy „CZARTORIA”,

Ponad to na terenie gminy działają:

- Gminny Chór „Jana”,
- Orkiestra Dęta, w której prowadzenie zaangażowana jest Ochotnicza Straż Pożarna w Ręcznie.

Na terenie gminy funkcjonuje także Lokalna Grupa Działania „BUD-UJ RAZEM” zrzeszająca 21 gmin, powołana by aktywizować społeczności lokalne do wspólnego działania na rzecz rozwoju obszarów wiejskich i poprawy jakości życia mieszkańców.

Gmina realizuje aktywną współpracę a organizacjami pozarządowymi poprzez Programu współpracy Gminy Ręčno z organizacjami pozarządowymi oraz podmiotami, o których mowa w art. 3 ust. 3 ustawy z dnia 24 kwietnia 2003 r. o działalności pożytku publicznego i o wolontariacie. Dokument jest przygotowywany i uchwalany na każdy rok. Program współpracy określa cele, zasady i formy współpracy jednostki samorządu terytorialnego z organizacjami pozarządowymi oraz podmiotami, o których mowa w art. 3 ust. 3 ustawy z dnia 24 kwietnia 2003 r. o działalności pożytku publicznego i o wolontariacie.

Celem głównym Programu było efektywne wykorzystanie społecznej aktywności w zaspokajaniu zbiorowych potrzeb mieszkańców Gminy, natomiast cele szczegółowe obejmowały:

- 1) poprawę jakości życia, poprzez pełniejsze zaspokajanie potrzeb mieszkańców Gminy,
- 2) integrację podmiotów realizujących zadania publiczne,
- 3) prezentację dorobku organizacji pozarządowych i promowanie ich osiągnięć,
- 4) wzmocnienie potencjału organizacji pozarządowych.

Realizacja programu odbywa się na następujących zasadach:

- 1) pomocniczości – samorząd udziela pomocy organizacjom pozarządowym w niezbędnym zakresie, uzasadnionym potrzebami wspólnoty samorządowej,
- 2) suwerenności stron – szanując swoją autonomię Gmina i organizacje pozarządowe nie narzucają sobie wzajemnie zadań, posiadają zdolność do bycia podmiotem prawa,
- 3) partnerstwa – współpraca równorzędnych dla siebie podmiotów w rozwiązywaniu wspólnie zdefiniowanych problemów i osiągnięciu razem wytyczonych celów,
- 4) efektywności – wspólne dążenie do osiągnięcia możliwie najlepszych efektów realizacji zadań publicznych,
- 5) uczciwej konkurencji – równe traktowanie wszystkich podmiotów w zakresie wykonywanych działań,
- 6) jawności – procedury postępowania przy realizacji zadań publicznych przez organizacje pozarządowe, sposób udzielania oraz wykonania zadania są jawne.

W programie zostały określone dwie formy współpracy gminy z organizacjami, tj. współpraca o charakterze finansowym i pozafinansowym.

Konkluzje: Organizacje pozarządowe odgrywają istotną rolę w gminach wiejskich, tak jest również w przypadku gminy Ręčno. W gminie działają stowarzyszenia, które dbają o bezpieczeństwo i porządek publiczny, ale także o poszanowanie tradycji i rozwój sportu. Gmina każdego roku podejmuje działania, aby finansowo wspierać te podmioty, które mają pomysły i aktywnie działają na rzecz lokalnej społeczności.

Kultura

Pojęcie kultury jest złożonym zagadnieniem. Mówiąc o kulturze należy pamiętać, że słowo to posiada wiele definicji i znaczeń. Kulturę tworzą narody, regiony, grupy zawodowe, firmy czy też różnego rodzaju organizacje, tak więc kultura pojawia się na różnych szczeblach życia społecznego. Kultura jest ważnym czynnikiem rozwoju ogólnospołecznego i stabilizacji, szczególnie ważna jest i dostrzegalna zależność rozwoju gospodarczego od kultury i aktywności kulturalnej. Tam gdzie poziom kultury jest wyższy, tam też bardziej jest rozwinięta gospodarka. Tam, gdzie sfera kultury wykazuje niedorozwój, gospodarka przeżywa kryzys. Braki w dziedzinie kultury, zwłaszcza brak racjonalności w gospodarowaniu jej zasobami powoduje nierówności i konflikty, doprowadzając w efekcie do załamania się gospodarki. Wejście Polski do Unii Europejskiej zmieniło perspektywę spojrzenia na realizację zadań w wielu dziedzinach życia publicznego, za które odpowiedzialność ponoszą administracja publiczna państwa oraz organizacje samorządowe. W obliczu procesu integracji z UE

i postępującej globalizacji współczesna rzeczywistość państwowa kształtowana jest w znacznym stopniu przez regiony i funkcjonujące w nich samorzady terytorialne odpowiadające za realizację polityki prowadzonej w ramach UE. Jednakże słabo rozwinięta infrastruktura wsi i małych miast stanowi jedną z najpoważniejszych barier wielofunkcyjnego rozwoju tych obszarów, obniżając standardy życia i gospodarowania oraz decydując o słabej atrakcyjności inwestycyjnej³⁴.

Jedyną instytucją kultury na terenie gminy Ręčno jest Gminna Biblioteka, zlokalizowana przy ul. Piotrkowskiej 7 w Ręcznie.

Gminna Biblioteka Publiczna w Ręcznie prowadzi swoją działalność nieprzerwanie w obecnym budynku GOK-u od 1986 roku i służy mieszkańcom Gminy Ręčno oraz przebywającym na terenie gościom. Działania biblioteki reguluje Statut Biblioteki oraz regulaminy i zarządzenia, zgodne z wytycznymi MKiDN oraz wójta Gminy Ręčno. Swoje zadania koncentruje na pracach bibliotecznych oraz kulturalnych wpływających na dobro mieszkańców gminy.

Tabela nr 16 - Księgozbiór Gminnej Biblioteki³⁵

Księgozbiór	2016	2017	2018	2019	2020	2021
Wolumen	15 479	15 002	14 098	14 439	14 900	15 282

Tabela nr 17 - Czytelnicy w ciągu roku³⁶

Czytelnicy w ciągu roku	2016	2017	2018	2019	2020	2021
Osoby	412	405	391	430	410	411

Tabela nr 18 - Wypożyczenia księgozbioru na zewnątrz³⁷

Wypożyczenia	2016		2017	2018	2019	2020	2021
Wolumen	8 462		8 762	8 493	8 596	7 354	8 443

³⁴<http://www.zywicki.org/kultura.php>

³⁵ www.stat.gov.pl

³⁶ Tamże.

³⁷ Tamże.

Statystyki biblioteki pokazują, że liczba czytelników, wypożyczeń, utrzymuje się na stałym, niezmiennym poziomie. Biblioteka pełni także ważną funkcję promocyjną i informacyjną. W bibliotece są organizowane wydarzenia, zajęcia, wystawy oraz spotkania dotyczące kultury, w tym literatury.

Aktywności placówki pokazują dane tylko 2021 r. wykonano 12 wystaw tematycznych w gablotach i na tablicach przed biblioteką. Treść wystaw i ekspozycji nawiązywała tematyką do aktualnych wydarzeń, rocznic, świąt okolicznościowych i zagadnień kulturalnych zgodnie z kalendarzem imprez. Ponadto w bibliotece przeprowadzono 12 lekcji bibliotecznych. Biblioteka swoje działania stara się rozwijać poprzez współpracę z innymi partnerami oraz wykorzystanie środków zewnętrznych, w tym unijnych i krajowych. Przeprowadzony cykl zajęć bibliotecznych był przygotowany w ramach projektu „Sieć na kulturę w podregionie piotrkowskim” współfinansowanego ze środków Europejskiego Funduszu Rozwoju Regionalnego w ramach Programu Operacyjnego Polska Cyfrowa realizowanego z Fundacją Wspierania Zrównoważonego Rozwoju pt. „Dziennikarstwo on-line”. Inne projekty i inicjatywy realizowane oraz podejmowane przez bibliotekę:

- Projekt „Mała Książka – Wielki Człowiek” skierowanego do dzieci w wieku od 3 do 6 lat. Przez cały 2021 rok program był kontynuowany cały czas, było to możliwe ze względu na sposób realizacji projektu (polega on na udostępnianiu książek z biblioteki bez prowadzenia zajęć). Projekt cieszy się ogromnym zainteresowaniem zarówno dzieci jak i rodziców, dzięki któremu dzieci poznają świat literatury dziecięcej. Przełożyło się to również na liczbę ogólną czytelników aktywnie uczęszczających do biblioteki.
- Organizacja zajęć dla dzieci, spotkanie z podróżnikiem Koziółek Klemens, który w swoim albumie podróżnika pokazuje najciekawsze miejsca w Polsce i zagranicą.
- Projekt „Aktywne wakacje pełne pasji”- zajęcia z zakresu kultury, sportu samoobrony i warsztatów kulinarnych;
- Warsztaty sceniczne z Zespołem FORTECA – walka trwa.
- Projekt „Nowe umiejętności językowe – oknem na świat” współfinansowane ze środków Unii Europejskiej w ramach Regionalnego Programu Operacyjnego Województwa Łódzkiego na lata 2014 -2020.

Biblioteka w Ręcznie jest również miejsce spotkań seniorów oraz organizacja wyjazdów i spotkań dla tej grupy odbiorców. Seniorzy regularnie uczestniczą w różnych wydarzeniach np. w Senioradzie organizowanej w Wolborzu przez Stowarzyszenie Senior Vigor. Natomiast od grudnia 2021 roku rozpoczął swoją działalność Klub (Z)Ręczni Seniorzy. Jego celem jest

aktywizacja mieszkańców gminy poprzez wspólne spędzanie czasu, organizację spotkań, wydarzeń itp.

Gminna Biblioteka Publiczna angażuje się także w kampanie społeczne i inicjatywy charytatywne, prowadząc akcje Parafialnego Klubu HDK PCK w Ręcznie. W 2021 r. zorganizowano 4 akcje zbiórki krwi (łącznie zebrano 31 litrów). Podczas akcji zbierana była krew dla dzieci do przeprowadzenia operacji ratujących życie, dla osób chorych na Covid i przebywających na oddziałach covidowych w Piotrkowie Trybunalskim i w Łodzi.

Konkluzje: Gmina Ręczno posiada jedną instytucję kultury w postaci Gminnej Biblioteki. Placówka realizuje zadania własne gminy z dziedziny kultury. Biblioteka mimo ograniczonych możliwości kadrowych i finansowanych stara się aktywnie działać w gminie i oprócz swojej podstawowej funkcji bibliotecznej aktywizować mieszkańców do udziału w różnego rodzaju wydarzeniach, akcjach. Wśród rekomendacji do dalszego rozwoju można zasugerować kierunki związane aktywniejszymi pozyskiwaniem przy wsparciu Urzędu Gminy na realizację różnych zadań, projektów. Organizację stałych, cyklicznych zajęć dla dzieci, młodzieży, dorosłych. Ważnym krokiem byłoby wzmocnienie zasobów kadrowych, gdyż nie jest możliwe poszerzenie działalności i stworzenie nowej oferty bez dodatkowego personelu. W obszarze kultury ważnym elementem będzie **poprawa dostępności do usług kulturalnych** w gminie Ręczno. Związane z tym inne istotne aspekty to:

- ❖ poprawa stanu technicznego budynku,
- ❖ poprawa jakości oferowanych usług poprzez zakup wyposażenia,
- ❖ pozyskiwanie środków z UE na realizację projektów,
- ❖ zapewnienie dostępu do instytucji dla osób niepełnosprawnych,
- ❖ poprawa wizerunku,
- ❖ kreacja nowej oferty,
- ❖ elastyczność i otwartość – dłuższe godziny działalności,
- ❖ wpływ na rozwój społeczno - gospodarczy – rozwój turystyki ,
- ❖ wsparcie dla osób wykluczonych

Sport

Tworzenie warunków, w tym organizacyjnych, sprzyjających rozwojowi sportu stanowi zadanie własne jednostek samorządu terytorialnego. Jednostka samorządu terytorialnego na obszarze, której działa klub sportowy, może przyznać mu z budżetu dotację celową. Udzielenie takiej dotacji może nastąpić jedynie w przypadku klubu sportowego niedziałającego w celu osiągnięcia zysku.

W gminie Ręčno sport propagowany jest wśród młodzieży poprzez:

- Wojewódzkie Zrzeszenie Sportowe Ludowych Zespołów Sportowych – Ośrodek Sportowo-Szkoleniowy w Ręcznie,
- Ludowy Uczniowski Klub Sportowy „Czartoria” Ręčno (drużyny piłki nożnej – seniorzy i juniorzy),
- Klub Sportowy „BG SPORT” Bąkowa Góra (drużyna piłki nożnej).

Na terenie gminy dostępne są obiekt sportowy – stadion, kompleks boisk Orlik, przyszkolna hala sportowa w Ręcznie.

Obszary, w których realizowane są działania obejmujące kulturę fizyczną, to wychowanie fizyczne, rekreacja i turystyka, rehabilitacja ruchowa oraz sport. Gmina stara się inwestować w rozwój infrastruktury sportowej. W 2022 r. udało się pozyskać środki zewnętrzne z Urzędu Marszałkowskiego na realizację zadania: Renowacja murawy (płyty głównej i boiska treningowego) niezbędna do działań treningowych i meczowych”.

Ważnym obiektem działającym w gminie jest Ośrodek Sportowo-Szkoleniowy w Ręcznie. Ośrodek Sportowo Szkoleniowy LZS przebudowano dzięki wsparciu finansowemu Samorządu Województwa Łódzkiego i samorządu gminy Ręčno – łącznie wyłożono 3,6 mln zł. Dzięki ośrodkowi Ręčno jest regularnym gospodarzem organizowanych wydarzeń sportowych m.in. Letnich Igrzysk Sportowo-Rekreacyjnych LZS Województwa Łódzkiego. Podczas tych corocznych zawodów w programie znajdują się turnieje: piłki nożnej kobiet i mężczyzn, piłki siatkowej kobiet i mężczyzn, koszykówki kobiet i mężczyzn oraz konkurencje lekkoatletyczne i przeciąganie liny. Wydarzeniom towarzyszy także blok Integracyjny dla niepełnosprawnych: kula kobiet (3 kg) i mężczyzn (5 kg), skok w dal z miejsca kobiet i mężczyzn, bieg terenowy na 60 m, rzut lotką (5 rzutów ocenianych z odległości 3 m).

Konkluzje: Sport odgrywa ważną rolę w gminie, która aktywnie włącza się w organizację różnych wydarzeń sportowych. Stara się także finansowo i organizacyjnie wspierać kluby sportowe. Gmina stara się także w miarę możliwości modernizować i poprawiać posiadaną infrastrukturę sportową, co jest bardzo pozytywnym kierunkiem. Jednakże gminie wciąż brakuje nowoczesnej bazy sportowej typu: hal sportowa, stadion czy zewnętrzne siłownie, obiekty rekreacyjne np. pump truck, toru do jazdy na rolkach/łyżworolkach. Zaplecze sportowo-rekreacyjne gminy tworzą: boisko przy Ośrodku Sportowo-Szkoleniowym LZS-u w Ręcznie oraz szkolne sale gimnastyczne i boiska sportowe.

Rekomendacje: aktywne i efektywne poszukiwanie możliwości zewnętrznego finansowania infrastruktury sportowej, w tym m.in. ze środków unijnych. Wsparcie rozwoju sportu szkolnego

i amatorskiego. Modernizacje już istniejących obiektów zmierzające do poprawy jakości, funkcjonalności.

Rekreacja i turystyka

Gmina Ręczno z uwagi na swoje korzystne położenie geograficzne, walory przyrodnicze i krajobrazowe może być traktowana jako atrakcyjne miejsce do turystyki weekendowej, która od lat jest niezwykle popularnym trendem wśród mieszkańców miast. Patrząc na możliwe kierunki rozwoju można tutaj mówić o agroturystyce, turystyce wiejskiej, turystyce aktywnej przede wszystkim kajakowej (rzeka Pilica) i rowerowej. Położenie w dolinie rzeki Pilicy, w większości na obszarach Natura 2000 powoduje również szanse dla rozwoju turystyki przyrodniczej. Wędrówki szlakami turystycznymi, ale także obserwacje przyrody, w tym tzw. bird watching (obserwacja ptaków) to trendy we współczesnych przemysłach czasu wolnego. Teren gminy jest atrakcyjny pod względem środowiska przyrodniczego. Jego część leży w obrębie Sulejowskiego Parku Krajobrazowego, obejmującego fragment dorzecza Pilicy od Przedborza do okolic Tomaszowa Mazowieckiego. Występują tu kompleksy leśne (pozostałość Puszczy Nadpilickiej) z bogatą szatą roślinną oraz dolina Pilicy i jej dopływy z bogatą szatą roślinną i siedliskami wielu rzadkich gatunków fauny i flory. Na terenie gminy znajdują się obszary i obiekty cenne przyrodniczo, które objęte zostały ochroną prawną (ich szczegółowy opis znajduje się w rozdziale „Stan środowiska przyrodniczego”). Ze względu na różnorodne i zasobne środowisko, liczne walory przyrodnicze i krajobrazowe Gmina Ręczno jest atrakcyjnym regionem turystycznym.

Wyznaczenie w powiecie edukacyjnych ścieżek rowerowych, ale także szlaków konnych przyczyniło się do większego zainteresowania aktywną formą spędzania wolnego czasu. Atrakcyjność turystyczna i letniskowy charakter miejsc położonych na terenie gminy oraz na terenach do niej przyległych takich jak np. rzeka Pilica i pobliski Zalew Sulejowski generują znaczny ruch turystyczny. W Bąkowej Górze warto zobaczyć ruiny zamku z przełomu XIV i XV wieku oraz dwór Małachowskich z XVIII w. W Majkowicach z kolei zachowały się ruiny zamku z XVI w. Wykorzystanie walorów turystycznych, krajobrazowych i przyrodniczych daje szanse rozwoju funkcji rekreacyjno-wypoczynkowych gminy

Na terenie gminy znajduje się kilka punktów widokowych, z których rozciągają się szczególnie piękne krajobrazy: szczyt Bąkowej Góry, Kobyła Góra, wieś Dęba (widok ku północy na Bąkową Górę), wieś Majstry (widok na Pasma Przedborsko – Małogoskie i Górę Chełmską położone na przeciwległym brzegu Pilicy) i droga Stobnica - Paskrzyn.

Na obszarze gminy znajdują się poniższe miejsca rekreacji i spędzania wolnego czasu:

- plac zabaw w Majkowicach;

- plac zabaw w Paskrzynie;
- otwarta strefa aktywności Ręczno;
- plac zabaw w Dębie;
- plac zabaw w Bąkowej Górze.

Konkluzje: Gmina Ręczno ze względu na swojego korzystne położenie na obszarach ciekawych krajobrazowo i przyrodniczo, w dolinie rzeki Pilicy jest miejscem, które ma cechy potencjalnie ciekawej destynacji turystycznej. Na pewno gmina powinna bardziej zadbać o promocję swoich walorów patrząc szybko rozwijające się inne gminy nadpiliczne. Wśród rekomendacji można by zaproponować identyfikację i promocję gospodarstw, które chciałyby zająć się dodatkowo w sezonie letnim agroturystyką, organizacją spływów kajakowych, czy wycieczek krajoznawczych. Gmina może tutaj działać jako koordynator pewnych rozwiązań, na pewno są to cele długofalowe, ale należałoby je zweryfikować.

2.9 BEZPIECZEŃSTWO PUBLICZNE

W zakresie porządku publicznego i bezpieczeństwa obywateli gminę zabezpiecza Komisariat Policji w Gorzkowicach.

W 2021 r. na terenie gminy Ręczno odnotowano:

- popełnionych przestępstw – 23;
- wszczętych postępowań karnych – 38;
- liczba postępowań w sprawach o wykroczenia – 17;
- liczba interwencji – 221, w tym interwencji publicznych – 166 i interwencji domowych – 55.

Zgodnie z ustawą o ochronie przeciwpożarowej gmina ma obowiązek, w miarę swoich możliwości, zapewnić gotowość bojową jednostek OSP. Na terenie gminy działa 5 jednostek OSP: Ręczno, Stobnica, Bąkowa Góra, Stobnica Piła i Paskrzyn. Wszystkie jednostki OSP działają jako stowarzyszenia, są wpisane do Krajowego Rejestru Sądowego. Skupiają w swoich szeregach 130 członków czynnych (124 mężczyzn i 6 kobiet) oraz 9 członków honorowych.

Zadaniem własnym gminy jest zaspokajanie zbiorowych potrzeb wspólnoty, w tym również z zakresu porządku publicznego i bezpieczeństwa obywateli oraz ochrony przeciwpożarowej i przeciwpowodziowej. W praktyce oznacza to tworzenie warunków organizacyjnych i formalnoprawnych, zapewniających ochronę ludzi i mienia, a także przeciwdziałających powstaniu lub minimalizujących skutki pożaru, klęski żywiołowej lub

innego zagrożenia, zapewnienie odpowiednich sił i środków do prowadzenia akcji ratowniczo-gaśniczych.

Ochronę przeciwpożarową na terenie gminy zapewniają jednostki OSP. Bezpośredni udział w działaniach ratowniczych mogą brać członkowie Ochotniczych Straży Pożarnych, którzy ukończyli 18, ale nie przekroczyli 65 lat, posiadający ukończone szkolenie pożarnicze oraz aktualne badania lekarskie dopuszczające do udziału w działaniach ratowniczych.

Gmina ponosi koszty utrzymania, wyszkolenia, wyposażenia i zapewnienia gotowości bojowej jednostek ochotniczych straży pożarnych, a także obowiązana jest do zapewnienia umundurowania bojowego i ubezpieczenia członków ochotniczych straży pożarnych. Ochotnicze straże pożarne są natomiast jednostkami ochrony przeciwpożarowej i funkcjonują na podstawie przepisów ustawy Prawo o stowarzyszeniach.

Jednostki OSP Ręczno i OSP Stobnica należą do krajowego systemu ratowniczo-gaśniczego. Ochronę przeciwpożarową na terenie gminy pełni 64 strażaków mogących brać bezpośredni udział w akcjach ratowniczo-gaśniczych:

- Ręczno - 11 strażaków;
- Stobnica - 22 strażaków;
- Bąkowa Góra - 21 strażaków;
- Stobnica Piła - 10 strażaków.

OSP Paskrzyn nie ma wyszkolonych strażaków do akcji ratowniczo-gaśniczych.

Każda jednostka ma swoją remizę strażacką. Trzy jednostki posiadają samochody pożarnicze: OSP Ręczno posiada samochód średni Iveco i samochód ciężki Tatra, OSP Stobnica samochód ciężki Jelcz, OSP Bąkowa Góra samochód średni Star.

W ramach doskonalenia umiejętności dwóch strażaków z OSP Stobnica ukończyło kurs kwalifikowanej pierwszej pomocy, a recertyfikację kkpp przeszło dwóch strażaków z OSP Ręczno.

Tabela nr 20 - Zaangażowanie sił i środków OSP w likwidację zagrożeń w 2021 r.

L.p.	Jednostka OSP	Požary	Miejscowe Zagrożenia	Liczba pojazdów	Liczba ratowników
1	Ręczno	8	29	41	151
2	Stobnica	11	25	36	219
3	Bąkowa Góra	2	5	7	49

W 2020 roku jednostki OSP zostały zadysponowane do 38 zdarzeń: do 8 pożarów i 30 miejscowych zagrożeń, były także 2 alarmy fałszywe.

W 2022 r. do końca sierpnia, było już w sumie 28 wyjazdów do pożarów i 29 wyjazdów do miejscowych zagrożeń. Do pożaru: Ręczno 11 wyjazdów; Stobnica 11 wyjazdów; Bąkowa Góra 6 wyjazdów. Do miejscowych zagrożeń: Ręczno 10 wyjazdów; Stobnica 14 wyjazdów; Bąkowa Góra 5 wyjazdów.

Gmina na bieżąco pośredniczy i informuje jednostki o możliwościach dofinansowania straży. Zaangażowanie i współpraca zarządów OSP i gminy zaowocowała pozyskaniem środków zewnętrznych na doposażenie jednostek OSP w umundurowanie i sprzęt.

W 2021 r. jednostki OSP Ręczno, Stobnica i Stobnica Piła pozyskały dotacje tzw. covidowe po 5 000,00 zł na jednostkę. Z ww. dotacji zakupiono ubrania ochronne, buty, hełmy, rękawice specjalne. OSP Bąkowa Góra z dotacji MSWiA dla jednostek OSP nie włączonych do KSRG zakupiła: parawan ochronny; rękawice 7 par; 7 kominiarek niepalnych strażackich za kwotę 3533,00 zł. Jednostka ze Stobnicy pozyskała także dotację z WFOŚ w Łodzi w wysokości 23 544,00 zł, wkład własny jednostki (10%) to 2 616,00 zł, razem za kwotę 26 160,00 zł zakupiono 8 ubrań specjalnych dla strażaków.

W 2021 r. straże pozyskały granty poprzez Stowarzyszenie Lokalna Grupa Działania „BUD-UJ RAZEM”. OSP Paskrzyn otrzymała na zadanie „Kompleksowa wymiana poszycia dachowego na budynku remizy OSP Paskrzyn” 40 000,00 zł, a OSP Bąkowa Góra na wymianę podłogi w remizie OSP 42 000,00 zł, a w tym roku remonty zostały już wykonane. Jednostki w KSRG OSP Ręczno i OSP Stobnica otrzymują corocznie dotacje z budżetu państwa³⁸.

Konkluzje: Sytuacja w zakresie bezpieczeństwa na obszarze gminy jest stabilna i nie różni się od znacząco od innych samorządów w powiecie piotrkowskim. Na uwagę zasługuje aktywność ochotniczych straży pożarnych należących do KSRG. Rekomendacje: wzmacnianie potencjału OSP poprzez rozwój infrastruktury, zakupy sprzętu, podnoszenie kwalifikacji strażaków, zdobywanie uprawnień ratowniczych.

2.10 UWARUNKOWANIA NATURALNE I KULTUROWE

2.11 POTENCJAŁ PRZYRODNICZY

Gmina Ręczno jest obszarem niezwykle cennym przyrodniczo. Ogromne walory przyrodnicze i krajobrazowe tego rejonu, sprawiają, że można określić go jasko jeden z

³⁸ Dane Urzędu Gminy Ręczno: Sprawozdanie Bezpieczeństwo ppoż. i działalność jednostek OSP na terenie gminy

najbardziej interesujących pod względem atrakcyjności. Część gminy jest położona w obrębie Sulejowskiego Parku Krajobrazowego, obejmującego fragment dorzecza Pilicy od Przedborza do okolic Tomaszowa Mazowieckiego. Występują tu kompleksy leśne (pozostałość Puszczy Nadpilickiej) z bogatą szatą roślinną oraz dolina Pilicy i jej dopływy z bogatą szatą roślinną i siedliskami wielu rzadkich gatunków fauny i flory.

W obowiązującym w Polsce prawie ochrona przyrody regulowana jest przepisami ustawy z dnia 16 kwietnia 2004 r. o ochronie przyrody. W jej rozumieniu ochrona przyrody polega na zachowaniu, zrównoważonym użytkowaniu oraz odnawianiu zasobów, tworów i składników przyrody tj.:

- dziko występujących roślin, zwierząt i grzybów;
- roślin, zwierząt i grzybów objętych ochroną gatunkową;
- zwierząt prowadzących wędrowny tryb życia;
- siedlisk przyrodniczych;
- siedlisk roślin, zwierząt i grzybów zagrożonych wyginięciem, rzadkich i chronionych;
- tworów przyrody żywej i nieożywionej oraz kopalnych szczątków roślin i zwierząt;
- krajobrazu;
- zieleni w miastach i na wsiach;
- zadrzewień.

Ww. ustawa wprowadza następujące formy ochrony przyrody:

- 1) parki narodowe,
- 2) rezerваты przyrody,
- 3) parki krajobrazowe,
- 4) obszary chronionego krajobrazu,
- 5) obszary Natura 2000,
- 6) pomniki przyrody,
- 7) stanowiska dokumentacyjne,
- 8) użytki ekologiczne,
- 9) zespoły przyrodniczo-krajobrazowe,
- 10) ochrona gatunkowa roślin, zwierząt i grzybów.

Formy ochrony na terenie gminy Ręčno przedstawiono w poniższej tabeli.

Tabela nr 21 – Formy ochrony na terenie gminy Ręčno³⁹

³⁹ <https://crfop.gdos.gov.pl/CRFOP/search.jsf>

L.p.	Rodzaj formy	Numer
1.	Rezerwat przyrody Wielkopole	PL.ZIPOP.1393.RP.468
2.	Rezerwat przyrody Jawora	PL.ZIPOP.1393.RP.517
3.	Sulejowski Park Krajobrazowy	PL.ZIPOP.1393.PK.62
4.	Wielkopole - Jodły pod Czartorią obszar natura 2000	PL.ZIPOP.1393.N2K.PLH100031.H
5.	Dolina Środkowej Pilicy obszar natura 2000	PL.ZIPOP.1393.N2K.PLH100008.H

Rezerwat przyrody Wielkopole⁴⁰



Obszar lasu zajęty przez rezerwat od dawna wyróżniał się swoim puszczańskim charakterem. Tradycyjnie nazywany przez miejscową ludność Sadykierz (mroczny gąszcz). Gąszcz i mokradła, płatanina ścieżek wydeptanych przez zwierzęta ciągnące do wodopojów. Na znacznych obszarach mchy wręcz królują w poszyciu i wspinają się na pnie drzew i wykroty. Na terenach podmokłych występują mchy torfowce, na polankach spotykany jest storczyk kruszczyk szerokolistny, który licznie występuje poza północną granicą lasów prywatnych. Spotykamy też wawrzynka wilczylika, występuje on również na terenach przyległych do

⁴⁰ <https://www.reczno.pl/art,160,rezerwat-wielkopole.html>

rezerwatu. Wszędzie występują ślady obecności dzików, saren, w konarach drzew gniazduje bocian czarny, dzięcioły: czarny, pstry i inni jego pobratymcy. Na bagienko zalatują: czapla i dzikie kaczkę, w runie spotykamy żmiję zygzakowatą, zaskrońca i padalca turkusowej odmiany. W dziuplach kilku starych sosen gniazdują dzikie pszczoły. Na obszarze rezerwatu można bardzo wiele gatunków grzybów jadalnych. Występują rydze, gołąbki, kurki, liczne odmiany koźlarzy, a między nimi rzadki koźlarz grabowy. Wielka obfitość prawdziwków, podgrzybków, borowiki i krakusy.



Rezerwat przyrody Jawora



Rezerwat Jawora jest położony na stoku Bąkowej Góry, łagodnie opadającym w kierunku północnym. W środkowej części obszaru rzeźba urozmaicona jest niszami źródliskowymi i dolinkami dwóch małych cieków. Tworzą mozaikę mikrosiedlisk i warunkują istnienie specyficznych, rzadkich zbiorowisk roślinnych. Suche, piaszczyste wyniesienia wydm śródlądowych porastają dwie odmiany borów - subatlantycki sosnowy bór świeży Leucobryo-

Pinetum oraz subkontynentalny sosnowo-dębowy bór mieszany *Quercus robur*-Pinetum, które tworzy sosna zwyczajna z domieszką brzozy brodawkowatej lub ze znacznym udziałem dębów. Stwierdzono tu obfite stanowisko widłaka jałowcowatego *Lycopodium annotinum*. Interesujące leśne zbiorowisko ciepłolubne wykształciło się w miejscu występowania skał wapiennych – w zwartej warstwie podszytu dominuje dereń świdwa oraz leszczyna pospolita⁴¹.



Sulejowski Park Krajobrazowy

Powierzchnia Parku wynosi 17444,1ha, a powierzchnia otuliny wynosi 38926,9ha – co daje łączną powierzchnię 56371,0 ha. Pod względem administracyjnym Park znajduje się na terenie 10 gmin (Aleksandrów, Łęki Szlacheckie, Mniszków, Przedbórz, Ręczno, Rozprza, Sławno, Sulejów, Tomaszów Mazowiecki, Wolbórz) i 3 miast (Piotrków Trybunalski, Sulejów, Tomaszów Mazowiecki). Jego północno-zachodnia część leży w obrębie Równiny Piotrkowskiej, południowy fragment położony jest na Wzgórzach Radomszczańskich, a wschodnia część – na Wzgórzach Opoczyńskich.

Ochronie podlegają – najcenniejsze przyrodniczo – tereny przyległe (w tym leśne) będące pozostałością wielkiej Puszczy Pilickiej z fragmentami przyrody naturalnej chronionymi w rezerwach, zespołach przyrodniczo-krajobrazowych i użytkach ekologicznych⁴².

Wielkopole - Jodły pod Czartorią

⁴¹ https://radomsko.lodz.lasy.gov.pl/rezerwaty-przyrody/-/asset_publisher/1M8a/content/rezerwat-lesny-jawora-#.YzL5sjTP1PY

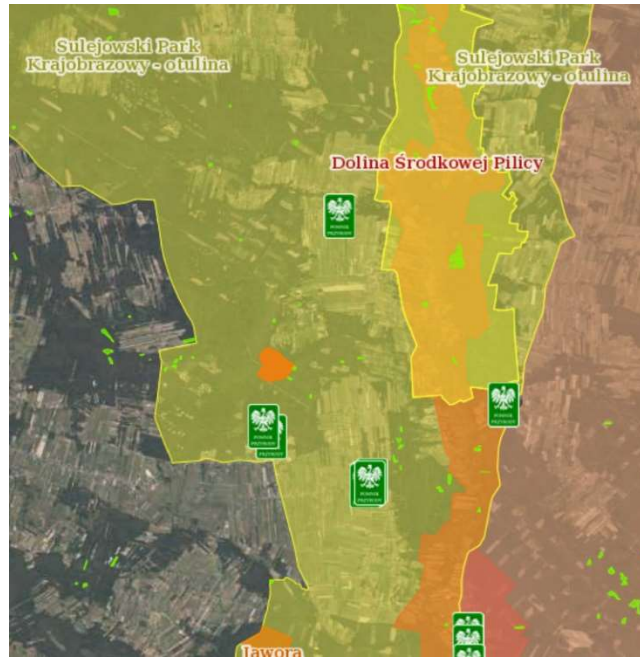
⁴² <http://szlakiempilicy.pl/138-dolinapilicy-sulejowski-park-krajobrazowy>

Obszar obejmuje rezerwat przyrody Wielkopole. Położony jest na wschodnim stoku piaskowcowego wzgórza. Wykształciły się tu płaty wyżynnego boru jodłowego, grądy niskie, nawiązujące do łągów, gdzieniegdzie z udziałem olszy w drzewostanie oraz grąd subkontynentalny. Obszar chroni jedno z najdalej wysuniętych na północny-zachód naszego kraju stanowisk wyżynnego, jodłowego boru mieszanego. Obecny jest starodrzew jodłowy oraz liczne stanowiska górskich gatunków runa. Obficie występują paprocie, mszaki. Obecne są tu górskie gatunki chrząszczy (*Clytus lama* i *Leptura maculata*).



Dolina Środkowej Pilicy

Ostoja obejmuje odcinek Pilicy o długości 40 km od Przedbórze na południu do Sulejowa na północy. O wyjątkowych walorach przyrodniczych obszaru świadczy naturalny charakter nieuregulowanej rzeki Pilicy i stosunkowo naturalna roślinność. Cechuje go także różnorodność siedlisk – brzegi rzeki porastają lasy łąkowe i zarośla wierzbowe, w zagłębieniach terenu występują płaty torfowisk, trzcinowisk i turzycowisk, a im dalej od koryta, tym większą część powierzchni pokrywają łąki kośne i pastwiska. W sumie siedliska priorytetowe zajmują ok. połowy obszaru, z czego aż 20% łągi. Wiosną część obszaru doliny jest regularnie zalewana. W Dolinie Środkowej Pilicy stwierdzono występowanie licznych gatunków zwierząt cennych dla europejskiej przyrody. Szczególne znaczenie ma obecność 4 gatunki ryb (koza, minóg strumieniowy, minóg ukraiński i głowacz białopłetwy) oraz wydry, bobra i płazów. Ostoja jest również miejscem bytowania i żerowania 19 gatunków ptaków z Załącznika I Dyrektywy Ptasiej. Znaczna część ostoi leży w granicach Sulejowskiego Parku Krajobrazowego.



Ponadto w wykazie znajduje się pięć pomników przyrody, którym nie nadano nazwy w akcie prawnym są to drzewa i głązy narzutowe. Ponadto na obszarze gminy odnotowano 39 użytków ekologicznych – bagna.

Założenie planistyczne Strategii są zgodne z ustaleniami dokumentów planistycznych, o których mowa w art. 315 pkt. 1-3 ustawy z dnia 20 lipca 2017 r. – Prawo wodne.

1. Plan gospodarowania wodami na obszarze dorzecza Wisły⁴³: Zgodnie z przepisami RDW planowanie gospodarowaniem wodami odbywa się w podziale na obszary dorzeczy. Zgodnie z ustawą z dnia 18 lipca 2001 r. – Prawo wodne (Dz. U. z 2005 r. Nr 239, poz. 2019, z późn. zm.) w chwili obecnej na obszarze Polski wyznaczonych jest 10 obszarów dorzeczy: Wisły, Odry, Dniestru, Dunaju, Jarftu, Łaby, Niemna, Pregoty, Świeżej i Ücker. Dla każdego obszaru dorzecza opracowuje się plan gospodarowania wodami. Niniejszy dokument jest zatem jednym z dziesięciu PGW na obszarze Polski. Według RDW plany gospodarowania wodami są narzędziem planistycznym, które ma usprawnić proces osiągnięcia celów środowiskowych. Stanowią one będą fundament podejmowania decyzji mających wpływ na stan zasobów wodnych oraz zasady gospodarowania wodami w przyszłości. PGW będą miały wpływ nie tylko na kształtowanie gospodarki wodnej, ale także na inne sektory gospodarki, w tym: przemysł, rolnictwo, leśnictwo, gospodarkę komunalną, transport, rybołówstwo czy turystykę. PGW powinny zostać uwzględnione w dokumentach

⁴³

https://www.apgw.gov.pl/static/cms/doc/WISLA_1_cykl_planistyczny_%20Plan_gospodarowania_wodami_na_obszarze_dorzecza_Wisly.pdf

planistycznych na poziomie krajowym i regionalnym, np. w koncepcji przestrzennego zagospodarowania kraju, strategii rozwoju województw czy w wojewódzkich planach zagospodarowania przestrzennego. PGW jako dokumenty, które obejmują działania zmierzające do spełnienia celów RDW w zakresie osiągnięcia i utrzymania dobrego stanu wód, a w szczególności ekosystemów wodnych i od wód zależnych - nie stoją w sprzeczności z realizacją działań mogących wpłynąć na pogorszenie stanu wód, o ile działania te służą nadrzędnemu celowi społecznemu lub wynikają z przyjętych polityk, planów lub programów, a ich realizacja jest uzasadniona pod względem ekonomicznym, społecznym lub gospodarczym

2. Plan zarządzania ryzykiem powodziowym w dorzeczu Wisły⁴⁴: Teren gminy znajduje się całkowicie poza obszarem szczególnego zagrożenia powodzią, na którym nie obowiązują zakazy wymienione w art. 77 ust. 1 pkt. 3 ustawy Prawo dotyczące gromadzenia ścieków, nawozów naturalnych, środków chemicznych, a także innych substancji lub materiałów, które mogą zanieczyścić wody oraz prowadzenia przetwarzania odpadów, w szczególności ich składowania, dlatego też dla robót inwestycyjnych planowanych na tym obszarze nie jest wymagane:
 - uzyskanie decyzji zwalniających wynikających z art. 77 ust. 1 pkt. 3 Prawo wodne;
 - uzyskanie pozwolenia wodnoprawnego zgodnie z art. 390 ust. 1 ustawy Prawo wodne.

Teren gminy Ręczno znajduje się w zlewni rzeki Pilicy, stanowiącej jednocześnie wschodnią granicę gminy. Wody Pilicy, niegdyś na znacznym odcinku zanieczyszczone, obecnie posiadają III, a nawet II klasę czystości. Ponadto przez gminę przepływają mniejsze rzeki: Struga Zbyłowicka, Stobnica (Struga Stobnicka) i jej dopływ Struga Młynki. Ponadto w rezerwacie Jawora położone jest źródło bezimiennego cieką, który bezpośrednio wpada do Pilicy.

Na terenie gminy nie ma większych zbiorników wód powierzchniowych. Jedynie w lasach występują niewielkie oczka wodne, a rzece Pilicy towarzyszą zarastające starorzecza.

Na obszarze gminy występują 3 zasadnicze poziomy wodonośne: triasowe, górnourajskie i czwartorzędowe. Wody podziemne cechują się bardzo wysoką czystością oraz dużą zasobnością.

⁴⁴ <https://www.wody.gov.pl/nasze-dzialania/plany-zarzadzania-ryzykiem-powodziowym>

Konkluzje: Gmina Ręčno może się pochwalić wyjątkowym potencjałem przyrodniczym, o którego znaczeniu świadczy głównie lokalizacja rzeki Pilicy i Sulejowskiego Parku Krajobrazowego. Jednakże samo Ręčno nie jest postrzegane jako destynacja turystyczna, co wynika z konkurencji większych gmin takich jak Sulejów, Wolbórz, Przedbórz. Atutem w tym obszarze jest w wieku wypadkach niezdegradowana przyroda. Zauważalny jest jednak widoczny trend w postaci zainteresowania i zakupem działek nad rzeką Pilicą przez ludzi spoza gminy.

Konkluzje: Gmina Ręčno posiada cenne przyrodniczo obszary na swoim terenie, które są jej niewątpliwym atutem. Są to tereny objęte specjalną ochroną. Ich obecność w gminie wpływa na jej atrakcyjność m.in. dla adeptów turystyki przyrodniczej i krajobrazowej.

2.12 POTENCJAŁ KULTUROWY

Gmina Ręčno prowadzi Gminną Ewidencję Zabytków w formie zbioru kart adresowych zabytków nieruchomych z terenu gminy, wpisanych do rejestru zabytków, znajdujących się w wojewódzkiej ewidencji oraz pozostałych zabytków wyznaczonych przez Wójta Gminy w porozumieniu z Wojewódzkim Konserwatorem Zabytków.

W Gminnej Ewidencji Zabytków w 2021 r. znajdują się 24 obiekty. GEZ została przyjęta zarządzeniem wójta nr 102.2020 z dnia 5.11.2020 r. Zabytki nieruchome wpisane do ewidencji stanowią własność prywatną. Gmina posiada plan ochrony zabytków na wypadek konfliktu zbrojnego i sytuacji kryzysowych. Ewidencja jest na bieżąco uaktualniana. Zasoby materialne dziedzictwa kulturowego Gminy Ręčno to przede wszystkim zabytki sakralne i ruiny zamków, młyny o konstrukcji drewnianej. Cenne jest także dziedzictwo niematerialne gminy.

Do pierwszej grupy zaliczyć można kościoły, kapliczki oraz plebanie. Kościoły znajdują się pod właściwą opieką, są objęte ochroną w postaci wpisu do rejestru zabytków. Plebanie to cenna architektura trwale związana z istnieniem świątyń. Cennym zasobem są zachowane na terenie całej gminy kapliczki wolnostojące pełniące wcześniej różne funkcje. Wszystkie te obiekty ukazują historyczną przeszłość gminy. Ostatnia, najliczniej reprezentowana grupa to domy mieszkalne i zabudowania gospodarcze.

W gminnej ewidencji zabytków dla wielu miejscowości zamieszczono chroniący je zapis - układ ruralistyczny wsi. Karty archeologiczne zostały przekazane w formie elektronicznej Wojewódzkiemu Konserwatorowi Zabytków.

Ewidencja zabytków gminy Ręčno⁴⁵

⁴⁵ Dane Urzędu Gminy Ręčno.

L.p.	Miejscowość	Obiekt	Datowanie wiek
1.	Bąkowa Góra	Ruiny zamku	XIV
2.	Bąkowa Góra	Układ Przetrzenno – Krajobrazowy	XX
3.	Bąkowa Góra	Kościół parafialny p.w. Św. Trójcy	XIV-XVII
4.	Bąkowa Góra	Dwór	XVII
5.	Bąkowa Góra	Dzwonnica	XVIII
6.	Bąkowa Góra	Park	XVIII
7.	Bąkowa Góra	Cmentzra rzymsko – katolicki	Ok. 1850 r.
8.	Bąkowa Góra	Spichlerz/hotel	1907 r.
9.	Bąkowa Góra	Kapliczka MB	1906 r.
10.	Dęba	Kapliczka rzymsko – kat.	II poł. XVIII
11.	Majkowice	Ruiny zamku	XVI
12.	Majkowice	Zespół zamkowo – pałacowy	XIV
13.	Ręczno	Kościół parafialny p.w. Św. Stanisława B.M.	XVIII
14.	Ręczno	Dzwonnica	1900 r.
15.	Ręczno	Plebania	1900 r.
16.	Ręczno	Cmentarz rzymsko - kat.	I poł XIX w.
17.	Bąkowa Góra	Dom	XIX
18.	Bąkowa Góra	Dom	XIX
19.	Łęki Królewskie	Dom	XIX

20.	Zbyłowice	Dom	1975-1940
21.	Stobnica	Młyn Piła	XIX
22.	Stobnica	Młyn Olszyny	XIX
23.	Ręczno	Kapliczka rzymsko – kat.	XIX
24.	Kolonia Ręczno	Kapliczka rzymsko – kat.	XIX/XX

Zabytki wpisane do rejestru wojewódzkiego:

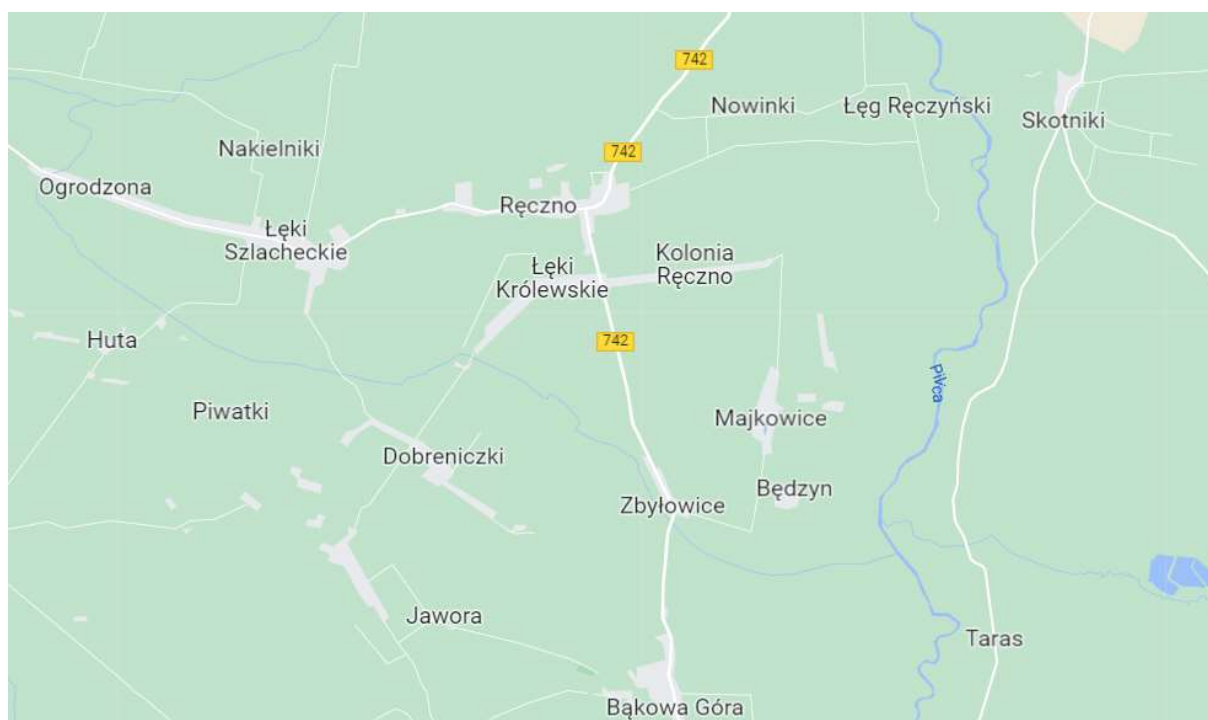
1. Bąkowa Góra Góra i teren Zespół architektoniczno - krajobrazowy "Bąkowa Góra" XV-XVIII w.;
2. Bąkowa Góra przy drodze 658 Cmentarz rzymsko-katolicki z kwaterą powstańców z 1863 ok. 1850 r.;
3. Bąkowa Góra 1 Dwór 2 poł. XVIII w.;
4. Bąkowa Góra 1 Spichlerz w zespole dworsko-parkowym 1907 r.;
5. Bąkowa Góra 2 Cmentarz rzymsko-katolicki przykościelny XIV w.;
6. Bąkowa Góra 2 Dzwonnica kościoła p.w. św. Trójcy pocz. XVIII w.;
7. Bąkowa Góra 2 Kościół parafialny rzymsko-katolicki p.w. św. Trójcy XI-XV w.;
8. Bąkowa Góra 46 Budynek kuźni kon. XVIII w. 216 1967-12-27
9. Bąkowa Góra Zamek "trwała ruina" 1 poł. XV w.;
10. Majkowice 1 Park XIV w.;
11. Majkowice 1 Zamek "trwała ruina" 2 ćw. XVI w.;
12. Ręczno Cmentarna Cmentarz rzymsko-katolicki poł. XIX w.;
13. Ręczno Główna 19 Cmentarz rzymsko-katolicki przykościelny poł. XIX w.;
14. Ręczno Główna 19 Dzwonnica zespół kościoła par. p.w. św. Stanisława BM ok.. 1900 r.;
15. Ręczno Główna 19 Kościół par. rz-kat. p.w. Przemienienia Pańskiego 1820-1897;
16. Ręczno skraj wsi Cmentarz rzymsko-katolicki "stary" 1 poł. XIX w.;
17. Stobnica Młyn Jaroszewizna XIX w.;
18. Stobnica Młyn motorowy, Olszyny XIX w.;
19. Stobnica Młyn Piła XIX w.

Konkluzje: Ręczno posiada Gminną Ewidencję Zabytków. W obszarze ich ochrony gmina współpracuje z Wojewódzkim Konserwatorem Zabytków w Łodzi.

3 INFRASTRUKTURA TECHNICZNA

3.1 INFRASTRUKTURA DROGOWA

Sieć dróg na terenie gminy Ręczno składa się z odcinka drogi wojewódzkiej nr 742, odcinków dróg powiatowych i gminnych, wewnętrznych i polnych.



Konkluzje: Sieć drogowa ze względu na rosnące z roku na rok natężenie ruchu wymaga stałych nakładów finansowych na remonty i modernizacje. Gmina w miarę możliwości stara się zapewnić, jaka najlepszy stan nawierzchni. Stan dróg jest także bardzo ważnym elementem zapewnienia bezpieczeństwa w ruchu drogowym.

3.2 INFRASTRUKTURA WODNO – KANALIZACYJNA

Gmina Ręczno prowadzi działalność w zakresie zbiorowego zaopatrzenia w wodę oraz zbiorowego odprowadzania ścieków. Zobowiązana jest do zapewnienia ciągłości dostaw i odpowiedniej jakości wody oraz niezawodnego odprowadzania ścieków, mając na uwadze ochronę interesów odbiorców usług, wymagania ochrony środowiska, a także optymalizację kosztów. Z sieci wodociągowej w Gminie Ręczno korzysta 98% mieszkańców, natomiast z sieci kanalizacji sanitarnej korzysta 14% mieszkańców gminy.

Długość sieci wodociągowej na terenie gminy wynosi ok. 67,64 km, a sieci kanalizacyjnej 3,36 km. Zarządcą sieci wodociągowej oraz kanalizacyjnej jest Gmina Ręčno.

Wodę pozyskuje się z 4 ujęć wód podziemnych:

- Stacja uzdatniania wody w Ręcznie,
- Stacja uzdatniania wody w Paskrzeniu,
- Stacja uzdatniania wody w Stobnicy,
- Hydrofornia Bąkowa Góra⁴⁶.

Siec kanalizacyjna istnieje w Gminie Ręčno od 2000 roku, dzięki czemu ścieki z gospodarstw domowych w miejscowości Ręčno odprowadzane są do biologicznej oczyszczalni ścieków wybudowanej w 2000 roku. W 2021 roku Gmina Ręčno zleciła wyspecjalizowanej firmie czyszczenie oczyszczalni tj. bioreaktora, studni ścieków surowych oraz studni osadu nadmiernego w celu poprawy pracy biologicznej oczyszczalni ścieków. Gmina Ręčno posiada również dwie oczyszczalnie typu NEBRASKA jedną wybudowaną w miejscowości Stobnica, która zlokalizowana jest przy szkole podstawowej i służy zamieszkującym tam mieszkańcom. Druga znajduje się w miejscowości Bąkowa Góra i umiejscowiona jest przy byłej szkole podstawowej. Gmina Ręčno w latach 2018-2019 wybudowała 158 sztuk przydomowych oczyszczalni ścieków, z których korzystają mieszkańcy w 14 sołectwach⁴⁷.

Konkluzje: Gmina jest zwodociągowana w niemal 100 %. Priorytet pozostaje kanalizacja sanitarna, tam gdzie jest to uzasadnione z ekonomicznego punktu widzenia gmina będzie sukcesywnie poszerzać sieć. W zabudowie rozproszonej bardziej uzasadniona jest budowa przydomowych oczyszczalni ścieków. W obu przypadkach gmina będzie się starała o uzyskanie dofinansowania na inwestycje.

3.3 GOSPODARKA ODPADAMI

Realizując zapisy uchwał przyjętych przez Radę Gminy Ręčno w ramach ustawy o utrzymaniu czystości i porządku w gminach, Gmina Ręčno zapewniła i zorganizowała odbiór odpadów komunalnych. Odpady odbierane są z nieruchomości zamieszkałych oraz nieruchomości na których znajdują się domki letniskowe oraz innych nieruchomości wykorzystywanych na cele rekreacyjno – wypoczynkowe.

⁴⁶ Raport o stanie Gminy Ręčno za 2021 r.

⁴⁷ Tamże.

W przypadku firm lub osób prowadzących działalność gospodarczą, która związana jest z wytwarzaniem odpadów, gospodarowanie odpadami należy prowadzić na podstawie indywidualnej umowy z podmiotem uprawnionym do ich odbioru i zagospodarowania. Kopię umowy na wywóz odpadów należy dostarczyć do Urzędu Gminy Ręčno.

Podstawą odbioru odpadów jest złożenie do Wójta Gminy Ręčno deklaracji o wysokości opłaty za gospodarowanie odpadami komunalnymi. Stali mieszkańcy gminy składają deklarację „od mieszkańca”, podając faktyczną ilość osób zamieszkujących daną posesję (nie ma znaczenia ilość osób zameldowanych). Właściciele nieruchomości, na której znajduje się domek letniskowy, lub innej nieruchomości wykorzystywanej na cele rekreacyjno-wypoczynkowe, wykorzystywanej jedynie przez część roku składają deklarację od nieruchomości.

Stawki za odbiór odpadów w 2021 roku:

1. Nieruchomości zamieszkałe.

- Miesięczna stawka opłaty za odbiór odpadów zbieranych nieselektywnie (do jednego pojemnika) wynosi 25zł od osoby miesięcznie w przypadku, kiedy odpady są zbierane i odbierane w sposób selektywny, lecz na posesji brak jest kompostownika;

- Miesięczna stawka opłaty za odpady zbierane i odbierane w sposób selektywny (do trzech pojemników) wynosi 18zł od osoby miesięcznie w przypadku, kiedy odpady są zbierane i odbierane w sposób selektywny oraz kompostowania bioodpadów w kompostowniku przydomowym;

2. Nieruchomości na których znajdują się domki letniskowe lub innych nieruchomościach wykorzystywanych na cele rekreacyjno-wypoczynkowe, wykorzystywanych jedynie przez część roku:

- Roczna ryczałtowa stawka opłaty wynosiła 165,00zł;

W przypadku złożenia zmiany lub nowej deklaracji o wysokości opłaty za gospodarowanie odpadami komunalnymi posesje wyposażane są w odpowiednią ilość pojemników o odpowiedniej pojemności.

Wprowadzenie w 2020 roku zwolnienia z części opłaty za gospodarowanie odpadami zachęciło mieszkańców gminy do kompostowania bioodpadów w kompostownikach przydomowych. Doprowadziło to w 2021 roku do zmniejszenia ilości i masy odpadów wywożonych z terenu gminy, a co za tym idzie obniżenie ponoszonych kosztów.

Pobierana opłata przeznaczona jest na pokrycie kosztów funkcjonowania systemu gospodarowania odpadami komunalnymi, w skład których wchodzi odbiór, transport, utylizacja odpadów, utrzymanie Punktu Selektywnej Zbiórki Odpadów (PSZOK).

W ramach opłaty odbierane są odpady komunalne w następujących częstotliwościach:

- odpady wielomateriałowe (suche) – 1 raz w miesiącu
- odpady zmieszane (posegregacyjne, mokre) - 1 raz w miesiącu
- odpady szklane – 3 razy w roku
- pozostałe odpady, wymienione w Regulaminie utrzymania czystości i porządku w PSZOK-u, w trybie ciągłym

W miesiącach czerwiec, lipiec i sierpień 2021 zorganizowano dodatkowy odbiór odpadów zmieszanych.

Umowy zawarte przez Gminę Ręczno.

Odbiór i zagospodarowanie odpadów z terenu Gminy Ręczno, na podstawie umowy na 2021 rok prowadziła firma FCC Polska Sp. z o.o. ul. Lecha 10, 41-800 Zabrze.

W 2021 roku Gmina Ręczno zawarła umowę z Panem Jackiem Stefańskim Młyn „PJAST” Łęki Królewskie 26, 97-510 Ręczno, na świadczenie usług pomiaru wagi pojazdów (śmieciarek). Ważenie „śmieciarek” odbywa się w ramach działań kontrolnych i wpływa na prawidłowość danych w kartach przekazania odpadów oraz fakturach otrzymywanych przez Gminę.

Nieprzerwanie od 1 lipca 2013 r. przy ul. Piotrkowska 7 w Ręcznie funkcjonuje gminny punkt selektywnej zbiórki odpadów komunalnych, tzw. PSZOK, do którego właściciele nieruchomości zamieszkałych mogą bezpłatnie, po samodzielnym dostarczeniu, oddać wskazane poniżej odpady, z zastrzeżeniem, że ponoszona jest opłata za gospodarkę odpadami komunalnymi na terenie gminy Ręczno:

Punkt Selektywnej Zbiórki Odpadów Komunalnych (PSZOK) zlokalizowany jest, za GOKiem, przy garażach gminnych w Ręcznie, czynny jest w każdą środę w godzinach od 8.00 – 14.00 oraz w każdą pierwszą sobotę miesiąca od 8.00 do 12.00

w PSZOK-u odbiera się odpady komunalne selektywnie zbierane:

- a) przeterminowane leki – w każdej ilości,
- b) zużyte baterie i akumulatory – w każdej ilości,
- c) zużyty sprzęt elektryczny i elektroniczny – w każdej ilości,
- d) chemikalia – w każdej ilości,
- e) meble i inne odpady wielkogabarytowe - w każdej ilości,
- f) zużyte opony – w ilości do 4 sztuk/rok od pojazdów samochodowych o dopuszczalnej masie całkowitej poniżej 3,5 tony a od jednośladów w każdej ilości,
- g) odpady budowlane stanowiące odpady komunalne w ilości 0,25m³/rok od mieszkańca danej nieruchomości,

- h) rozbiórkowe stanowiące odpady komunalne w ilości 0,15m³/rok od mieszkańca danej nieruchomości,
- i) odpady komunalne ulegające biodegradacji, ze szczególnym uwzględnieniem bioodpadów – w każdej ilości,
- j) odpady zielone – w każdej ilości,
- k) popioły z domowych palenisk – w każdej ilości,**
- l) tekstylia, odzież – w każdej ilości,
- ł) zużyte żarówki - w każdej ilości,
- m) lampy fluorescencyjne, świetlówki i inne odpady zawierające rtęć – w każdej ilości,
- n) opakowania po tonerach, kartridżach – w każdej ilości,
- o) papier i tekturę– w każdej ilości,
- p) odpady niekwalifikujące się do odpadów medycznych, powstałe w wyniku przyjmowania produktów leczniczych w formie iniekcji i prowadzenia monitoringu poziomu substancji we krwi, w szczególności igły i strzykawki– w każdej ilości.

Tabela nr 22 - Zestawienie masy odebranych odpadów komunalnych z podziałem na poszczególne frakcje w 2021r., łącznie z PSZOK⁴⁸

Rodzaj odpadu	Zebrana masa odpadów w Mg
Opakowania z tworzyw sztucznych	112,30
Szkło	84,26
Odpady zmieszane	350,88
Wielkogabarytowe	84,37
Zużyte urządzenia elektryczne i elektroniczne	9,68
Zużyte opony	14,26
Łączna masa odpadów	655,75

Konkluzje: Gmina realizuje wymagane zadania z zakresu gospodarki odpadami. Na jej obszarze funkcjonuje PSZOK. Działaniami, które powinny zostać podjęte, to przede wszystkim

⁴⁸ Raport o stanie Gminy Ręczno za 2021 r.

edukacja ekologiczna zakresu prawidłowej selekcji odpadów, korzyści dla klimatu wynikających z odpowiedniego gospodarowania odpadami komunalnymi. Można rozważyć promocję kompostowania, co mogłoby się przełożyć na mniejsze opłaty za zielone odpady. Warto pomyśleć o wydłużeniu godzin pracy PSZOK może o jego unowocześnieniu, w przyszłości stworzeniu modelowej ścieki edukacyjnej dotyczącej hierarchii postępowania z odpadami oraz utworzenia punktu napraw i ponownego użycia sprzętu.

3.4 INFRASTRUKTURA ELEKTROENERGETYCZNA, ZAOPATRZENIE W CIEPŁO, ODNAWIALNE ŹRÓDŁA ENERGII

Na obszarze gminy głównym źródła zaopatrzenia w ciepło są kotły na paliwo stałe. W przypadku budynków użyteczności publicznej są to ekogroszek, pellet oraz olej opalowy.

Mieszkańcy indywidualnie przy pomocy środków własnych lub korzystając z programu krajowego Czyste powietrze lub Moje ciepło dokonują inwestycji w odnawialne źródła energii w postaci paneli fotowoltaicznych i pomp ciepła.

Na obszarze gminy działa jedna forma fotowoltaiczna o mocy 1 MW w miejscowości Łęki Królewskie.

3.5 INFRASTRUKTURA TELEKOMUNIKACYJNA

Na terenie gminy istnieje dogodny dostęp do sieci telefonii stacjonarnej i komórkowej. Na terenie gminy znajdują się stacje bazowe. Istniejąca sieć pozwala na sprawną realizację połączeń telefonicznych, internetowych i faksowych. Dostęp do Internetu posiada większość gospodarstw w gminie. Różnice polegają na rodzaju dostawcy, sposobie dostępu do Internetu, jego prędkości, jakości połączenia oraz cenach.

Tabela nr 24 - Wykaz nadajników istniejących na terenie gminy

Operator	Lokalizacja nadajnika
Plus	Ręczno ul. Leśna 1 - wieża Plusa
Orange	Ręczno ul. Leśna 1 - maszt Orange
Play	Ręczno ul. Leśna 1 - maszt własny

4 ZARZĄDZANIE GMINĄ

4.1 SYTUACJA FINANSOWA

Zgodnie z rozdziałem VII art. 163 Konstytucji RP samorząd terytorialny wykonuje zadania publiczne nie zastrzeżone przez Konstytucję lub ustawy dla organów innych władz publicznych. W zakresie samodzielności obszarów finansowych JST można wyróżnić:

- 1) system dochodów;
- 2) system wydatków;
- 3) system gospodarki budżetowej.

Dochody Gminy można podzielić na dwie kategorie:

- a) wewnętrzne, na które jednostka ma wpływ,
- b) zewnętrzne, na które jednostka nie ma wpływu.

Do wewnętrznych należy przede wszystkim baza podatkowa JST. Ta baza to w praktyce liczba firm zarejestrowanych w Gminie i liczba mieszkańców tutaj ZAMELDOWANYCH.

Czynniki zewnętrzne to przede wszystkim regulacje prawne, w tym ustawy:

- ustawa o dochodach jednostek samorządu terytorialnego,
- ustawa o finansach publicznych.

Obecnie możemy mówić o ukształtowaniu się systemu podatków i opłat lokalnych, w skład, którego wchodzi:

- 1) podatki bezpośrednie: od nieruchomości, od środków transportowych, od spadków i darowizn, rolny, leśny,
- 2) pośrednie: podatek od czynności cywilnoprawnych, karta podatkowa, opłaty lokalne o charakterze podatkowym: skarbowy, targowy, miejscowy, administracyjny oraz pozostałe opłaty lokalne, wymierzane na podstawie odrębnych ustaw.

Do najważniejszych podatków i opłat lokalnych, z punktu widzenia finansów Gminy należą dochody z podatku od nieruchomości, podatku rolnego i leśnego oraz podatku od środków transportowych.

Polityka finansowa Gminy Ręčno realizowana była w oparciu o uchwałę budżetową Nr XVIII.119.2020 Rady Gminy Ręčno z dnia 29 grudnia 2020 r. w sprawie uchwalenia budżetu Gminy Ręčno na 2021 rok. Uchwała określa źródła dochodów i kierunki wydatkowania

środków. Realizacja inwestycji oparta była o przedsięwzięcia wyszczególnione w Wieloletniej Prognozie Finansowej oraz w załączniku do uchwały budżetowej - limity wydatków na zadania inwestycyjne realizowane w 2021 roku. Pozycję finansową gminy określa wysokość osiągniętych dochodów budżetowych.

Wykonanie dochodów ogółem na dzień 31.12.2021 r. wynosi 20 849 991,45 zł.

Wykonanie dochodów ogółem na dzień 31.12.2020 r. wynosi 16 991 474,65 zł.

Tabela nr 23 - Główne źródła wydatków budżetu Gminy w latach 2019-2021⁴⁹

⁴⁹ Raport o stanie Gminy Ręčno za 2021 r.

Dział	Wyszczególnienie	Wykonanie 2019 rok	Wykonanie 2020 rok	Wykonanie 2021 rok
010	Rolnictwo i łowiectwo	276 470,12	296 307,56	293 187,45
400	Wytwarzanie i zaopatrywanie w energię elektryczną, gaz i wodę	361 644,44	340 589,91	699 944,21
600	Transport i łączność	343 732,72	222 413,75	519 944,03
700	Gospodarka mieszkaniowa	318 640,74	445 209,90	223 282,35
710	Działalność usługowa	2 622,81	1 319,00	1 936,20
750	Administracja publiczna	2 146 025,01	2 110 134,99	2 120 078,40
751	Urzędy naczelnych organów władzy państwowej, kontroli i ochrony prawa oraz sądownictwa	41 004,00	37 590,00	780,00
754	Bezpieczeństwo publiczne i ochrona przeciwpożarowa	99 428,86	111 370,71	74 282,33
757	Obsługa długu publicznego	68 164,10	45 050,39	32 354,35
758	Różne rozliczenia	3 952,01	4 178,00	4 966,50
801	Oświata i wychowanie	4 781 161,53	4 676 642,69	6 077 106,62
851	Ochrona zdrowia	35 928,20	58 785,75	57 969,41
852	Pomoc społeczna	811 319,76	765 540,46	932 656,45
854	Edukacyjna opieka wychowawcza	185 326,59	155 034,03	194 413,99
855	Rodzina	4 861 240,14	5 451 037,20	5 244 373,26
900	Gospodarka komunalna i ochrona środowiska	3 007 211,48	1 123 757,35	1 201 863,96
921	Kultura i ochrona dziedzictwa narodowego	130 720,59	119 171,53	139 923,85
925	Ogrody botaniczne i zoologiczne oraz naturalne obszary i obiekty chronionej przyrody	0,00	3 000,00	0,00
926	Kultura i fizyczna	49 136,48	44 672,34	60 390,71
	Razem wydatki w tym:	17 523 729,58	16 011 805,56	17 879 454,07

Stan zadłużenia na dzień 31.12.2021 r. wynosi - 2 458 650,35 zł, z tego:

- Umowa z dnia 4.12.2018 roku podpisana z Bankiem Spółdzielczym w Przedborzu na kredyt długoterminowy na kwotę 1 400 000,00 zł na sfinansowanie planowanego deficytu budżetu Gminy Ręčno oraz spłatę wcześniej zaciągniętych zobowiązań z tytułu kredytów i pożyczek.

Do spłaty pozostało 1 244 426,00 zł.

- Umowa z dnia 10.12.2018 roku podpisana z Wojewódzkim Funduszem Ochrony Środowiska i Gospodarki Wodnej w Łodzi na pożyczkę długoterminową na kwotę 1 691

952,00 zł na zadanie pn. „Budowa przydomowych oczyszczalni ścieków”. Pozostało do spłaty 1 214 224,35 zł.

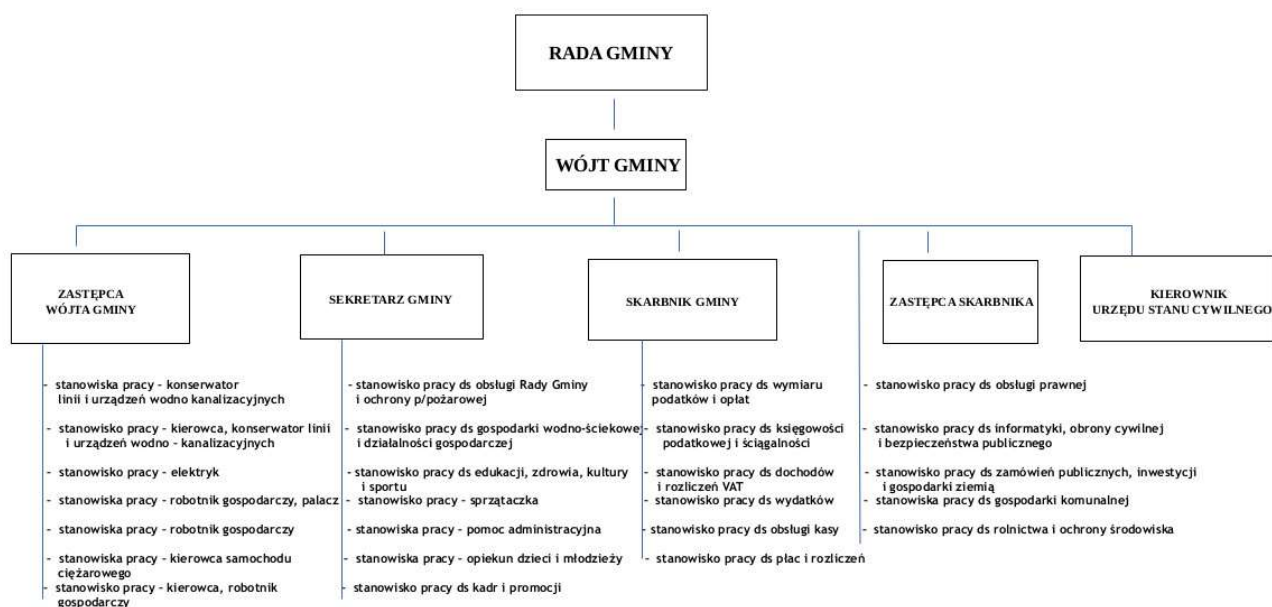
Konkluzje: Gmina Ręczno prowadzi racjonalną gospodarkę finansami. Gmina stara się realizować projekty przy wykorzystaniu źródeł zewnętrznych, są to dotacje bezzwrotne oraz zwrotne, ale preferencyjne pożyczki np. z Wojewódzkiego Funduszu Ochrony Środowiska i Gospodarki Wodnej. Udział wydatków majątkowych w wydatkach ogółem wynosi 8,56%. Wykonanie budżetu Gminy Ręczno na dzień 31 grudnia 2021 roku zamyka się nadwyżką budżetu w wysokości – 2 970 537,38 zł.

4.2 STRUKTURA ORGANIZACYJNA

Za działalność operacyjną gminy jest odpowiedzialny Urząd Gminy. Jest on jednostką organizacyjną gminy, której przedmiotem działalności jest świadczenie pomocy wójtowi, w zakresie realizacji uchwał rady gminy i zadań gminy określonych przepisami prawa państwowego. W skład urzędu wchodzi wydziały i równorzędne komórki organizacyjne oraz samodzielne komórki organizacyjne a strukturę organizacyjną i zasady funkcjonowania urzędu określa regulamin nadany przez wójta w drodze zarządzenia. Aktualnie w gminie Ręczno obowiązuje zarządzenie 123.2021 Wójta Gminy Ręczno z dnia 17 listopada 2021 r. zmieniające zarządzenie w sprawie Regulaminu Organizacyjnego Urzędu Gminy.

Wykres nr 5 – Struktura organizacyjna Urzędu Gminy Ręczno⁵⁰

⁵⁰ Dane Urząd Gminy Ręczno.



4.3 WYKAZ KLUCZOWYCH PROJEKTÓW INWESTYCYJNYCH ZREALIZOWANYCH W GMINIE W LATACH 2015 – 2022

1. Termomodernizacja budynku Urzędu Gminy wraz z wymianą ciepłociągu pomiędzy budynkami i modernizacja kotłowni;;
2. Przebudowa obiektu sportowego w miejscowości Ręčno;
3. Przebudowa wraz z modernizacją i adaptacją pomieszczeń szkoły podstawowej w Ręcznie na potrzeby działalności edukacyjnej;
4. Budowa przydomowych oczyszczalni ścieków;
5. Budowa wodociągu - centralizacja stacji uzdatniania wody Paskrzyn Ręčno⁵¹;
6. Lepszy start w przyszłość uczniów w Gminie Ręčno.

⁵¹ <https://bip.reczno.pl/index.php?id=200>

4.4 PLANOWANE PRIORYTETY INWESTYCYJNE W GMINIE DO 2030 R.

Nazwa zadania: Efektywność energetyczna na terenie gminy Ręczno	
Uzasadnienie	<p>Zgodnie z realizacją pakietu klimatycznego Polska i gminy są zobowiązane do redukcji emisji CO₂, likwidacji źródeł niskiej emisji, przechodzenia z paliwa konwencjonalnego na odnawialnego źródła energii, termomodernizację obiektów - docieplenia ścian, dachów, wymianę instalacji wewnętrznych. Poprawa jakości powietrza, ochrona atmosfery to kluczowe obszary wymagające szybkiej interwencji w naszym kraju. Na poziomie gminy tym ważniejsze jest promowanie ekologicznych źródeł ciepła, stosowanie odnawialnych źródeł energii. Jest to konieczne do przeciwdziałania mającemu bardzo negatywny wpływ na nasze zdrowie zjawisku niskiej emisji. Ponadto Unia Europejska w ramach tzw. polityki klimatyczno-energetycznej do roku 2030 wskazała istotne postulaty:</p> <p>Najważniejsze cele na 2030 r.:</p> <ul style="list-style-type: none"> - ograniczenie o co najmniej 40% emisji gazów cieplarnianych (w stosunku do poziomu z 1990 r.) - zapewnienie co najmniej 32% udziału energii ze źródeł odnawialnych w całkowitym zużyciu energii - poprawa efektywności energetycznej o co najmniej 32,5%
Opis	<p>Planowane projekty obejmować będzie głęboką termomodernizację - docieplenia, wymianę stolarki okiennej, drzwiowej, wymianę źródeł ciepła na ekologiczne, zgodnie z zaleceniami wynikającymi z audytów energetycznych. Planowane prace będą dotyczyły w szczególności budynków użyteczności publicznej oraz budynków prywatnych, jeśli dostępne fundusze będą przewidywać takie wsparcie, modernizację oświetlenia na energooszczędne, budowę nowych odcinków oświetlenia ulicznego.</p>
Źródła finansowania	<p>Budżet Gminy, Wojewódzki Fundusz Ochrony Środowiska i Gospodarki Wodnej w Łodzi, fundusze strukturalnie z perspektywy na lata 2021 – 2027.</p>

Nazwa zadania: Modernizacje i remonty dróg lokalnych	
Uzasadnienie	<p>Gmina planuje inwestycje związane z infrastrukturą drogową. Układ drogowy na terenie gminy jest przeciążony poprzez zwiększające się z roku na rok natężenie ruchu, co sprawia, że stan nawierzchni dróg lokalnych wymaga ciągłych modernizacji i remontów. Ponadto ważnym aspektem jest poprawa bezpieczeństwa w ruchu drogowym.</p>
Opis	<p>Planowane są bieżące prace modernizacyjne obejmujące poprawę nawierzchni dróg lokalnych, w zależności od potrzeb.</p>
Źródła finansowania	<p>Budżet gminy, Budżet Samorządu Województwa Łódzkiego, Budżet Państwa w ramach planowanych dotacji, współfinansowanie ze środków powiatu piotrkowskiego, fundusze strukturalnie z perspektywy na lata 2021 – 2027.</p>

Nazwa zadania: Budowa systemu kanalizacji sanitarnej i wodociągowej na terenie gminy Ręczno

Uzasadnienie	Gmina rozbudowuje sieć kanalizacji zbiorczej oraz budowę i rozbudowę, remonty odcinków sieci wodociągowej. Kanalizacja sanitarne jest ważna z punktu widzenia ochrony środowiska. Nakłada ona na nie obowiązek zapewnienia zbiorczego odbioru nieczystości zgodnie z normami UE np. przez założenie kanalizacji. Rozbudowa sieci będzie mieć pozytywny wpływ na ochronę przyrody w gminie.
Opis	W gminie planuje się rozbudowę systemu kanalizacji sanitarnej w formie sieci zbiorczej, ale przy zabudowie rozproszonej rozważana będzie budowa przydomowych oczyszczalni ścieków. Ponadto planowane jest dalsza rozbudowa sieci wodociągowej tam gdzie jej nie ma.
Źródła finansowania	Budżet Gminy, Budżet Samorządu Województwa Łódzkiego, Wojewódzki Fundusz Ochrony Środowiska i Gospodarki Wodnej w Łodzi, fundusze strukturalnie z perspektywy na lata 2021 – 2027.

Nazwa zadania: Poprawa stanu wyposażenia placówek oświatowych na terenie gminy Ręczno

Uzasadnienie	Poprawa jakości kształcenia ogólnego w zakresie wsparcia kompetencji uczniów zgodnych z listą poniżej jest ważna z punktu widzenia rozwoju dzieci i młodzieży: porozumiewania się w języku ojczystym; porozumiewania się w językach obcych; kompetencji matematycznych i podstawowych kompetencji naukowo-technicznych; kompetencji informatycznych; umiejętności uczenia się; kompetencji społecznych i obywatelskich; inicjatywności i przedsiębiorczości; świadomości i ekspresji kulturalnej. Wymienione kompetencje kluczowe uważane są za jednakowo ważne, ponieważ każda z nich może przyczynić się do samorealizacji i udanego życia w społeczeństwie wiedzy. Istotnym elementem nauczania eksperymentalnego jest obecnie szczególnie istotne, ponieważ pozwala na wykształcenie się u uczniów cech, które nie są pobudzane za pomocą kształcenia teoretycznego, tj. kreatywność, ciekawość poznania nowych zagadnień. W ramach projektu zwiększy się dostęp do usług edukacji, zwłaszcza w zakresie dostępu do sprzętu mającego na celu wsparcie kompetencji ogólnych, stanowiących fundament do nauczania eksperymentalnego. Zakupione środki trwałe będą odpowiadać na potrzeby nauczania w dziedzinach kluczowych, dzięki temu uczniowie będą mogli w łatwiejszy i efektywniejszy sposób zrozumieć i zapamiętać otrzymywaną wiedzę. Wzrost aktywności fizycznej u dzieci i młodzieży jest bardzo ważny, ponieważ z badań UNICEFU wynika, że polskie dzieci tyją najszybciej w Europie i w ciągu ostatniej dekady liczba osób z nadwagą podwoiła się.
Opis	Planowane jest doposażenie placówek edukacyjnych w sprzęt komputerowy, pomoce dydaktyczne do nauki języków obcych i pozostałych kompetencji kluczowych, w tym sprzęt do nauczania eksperymentalnego, doświadczalnego. Ponadto planuje się organizację dodatkowych zajęć z zakresu kształtowania

	kompetencji kluczowych wśród uczniów. Kompetencja jest kombinacją wiedzy, umiejętności i przyjmowanej postawy. Kompetencje kluczowe to kompetencje, które wspierają rozwój osobisty, włączanie w życie społeczne, aktywne obywatelstwo i możliwość znalezienia zatrudnienia
Źródła finansowania	Budżet Gminy, fundusze strukturalnie z perspektywy na lata 2021 – 2027.

Nazwa zadania: Usuwanie wyrobów zawierających azbest z terenu gminy Ręczno

Uzasadnienie	Polska jest pierwszym i jedynym krajem w Unii Europejskiej, która podjęła wyzwanie wycofania z użytkowania wyrobów zawierających azbest. Od 2009 r. realizujemy Program Oczyszczania Kraju z Azbestu do 2032 r. Główne cele Programu Oczyszczania Kraju z Azbestu na lata 2009-2032 to: - usunięcie i unieszkodliwienie wyrobów zawierających azbest; - minimalizacja negatywnych skutków zdrowotnych spowodowanych obecnością azbestu na terytorium kraju; - likwidacja szkodliwego oddziaływania azbestu na środowisko.
Opis	W ramach projektu planowane jest sukcesywne usuwanie wyrobów azbestowych w budynków prywatnych na terenie gminy poprzez zdjęcie, składowanie i usunięcie wyrobów azbestowych.
Źródła finansowania	Budżet Gminy, Wojewódzki Fundusz Ochrony Środowiska i Gospodarki Wodnej w Łodzi.

Nazwa zadania: Wymiana źródeł ciepła na ekologiczne

Uzasadnienie	Projekt stanowi odpowiedź na problem związany z potrzebą minimalizacji niskiej emisji na terenie gminy – zanieczyszczeń pochodzących z sektora prywatnego. Jest elementem realizacji gminnego Planu Gospodarki Niskoemisyjnej. Przyjmuje się, że kraje Unii Europejskiej powinny dążyć do redukcji emisji w wysokości 20% poziomu z roku 1990 (lub innego, możliwego do inwentaryzacji), redukcji zużycia energii pierwotnej o 20% w stosunku do prognoz na 2020 rok oraz zwiększenia udziału zużycia energii z odnawialnych źródeł do 20% w ogólnym zużyciu energii. Te cele strategiczne Polska planuje osiągnąć. Sytuacją idealną byłoby, gdyby na szczeblu regionalnym każda gmina osiągnęła założone cele w wysokości 20%. Realne do osiągnięcia cele dla wnioskodawcy wynikać będą ze stanu rzeczywistego i uwarunkowań wewnętrznych Gminy. Obowiązujący na terenie gminy Plan Gospodarki Niskoemisyjnej zakłada osiągnięcie szeregu celów ekologicznych, do których należą utrzymywanie standardów, zapewniających wysoką jakość powietrza poprzez minimalizację zanieczyszczeń pochodzących z niskiej emisji oraz zwiększenie udziału energii wytwarzanej ze źródeł odnawialnych.
Opis	Projekt będzie polegał na wymianie starych nieekologicznych źródeł ciepła w budynkach jednorodzinnych na terenie gminy. Wiele budynków wymaga wymiany źródła ciepła oraz termomodernizacji, ich przeprowadzenie przyczyni się do zmniejszenia emisji zanieczyszczeń, poprawy efektywności energetycznej obiektów i tym samym oszczędności w

	funkcjonowaniu oraz pozytywnego wpływu na ochronę powietrza i środowiska naturalnego. Ważnym aspektem jest fakt, że dzięki projektowi zmniejszy się także emisja szkodliwych gazów cieplarnianych.
Źródła finansowania	Budżet Gminy, fundusze strukturalnie z perspektywy na lata 2021 – 2027.

Nazwa zadania: Odnawialne źródła energii w gminie Ręczno

Uzasadnienie	Poprawa jakości powietrza, ochrona atmosfery to kluczowe obszary wymagające szybkiej interwencji w naszym kraju. Na poziomie gminy tym ważniejsze jest promowanie ekologicznych źródeł ciepła, stosowanie odnawialnych źródeł energii. Jest to konieczne do przeciwdziałania mającemu bardzo negatywny wpływ na nasze zdrowie zjawisku niskiej emisji. Ponadto Unia Europejska w ramach tzw. polityki klimatyczno-energetycznej do roku 2030 wskazała istotne postulaty: Najważniejsze cele na 2030 r.: - ograniczenie o co najmniej 40% emisji gazów cieplarnianych (w stosunku do poziomu z 1990 r.) - zapewnienie co najmniej 32% udziału energii ze źródeł odnawialnych w całkowitym zużyciu energii - poprawa efektywności energetycznej o co najmniej 32,5%.
Opis	Planowane są działania w stosunku do budynków gminnych oraz budynków prywatnych. Planuje się projekty polegające na instalacjach OZE dedykowanych produkcji energii elektrycznej i ciepłej na własne potrzeby obejmujące pompy ciepła, solary, fotowoltaikę.
Źródła finansowania	Budżet Gminy, fundusze strukturalnie z perspektywy na lata 2021 – 2027.

Nazwa zadania: Rozwój infrastruktury sportowej i rekreacyjnej

Uzasadnienie	Sport i rekreacja są ważnymi aspektami życia, dlatego w coraz większym stopniu mieszkańcy przywiązują wagę do aktywnego spędzania wolnego czasu. Realizacji takich zamierzeń może pomóc odpowiednia infrastruktura w najbliższej okolicy.
Opis	Zadanie ma szeroki i otwarty katalog możliwości, wśród nich należy wymienić place zabaw, rozbudowę boisk, budowę siłowni zewnętrznych.
Źródła finansowania	Budżet Gminy, fundusze strukturalnie z perspektywy na lata 2021 – 2027.

Nazwa zadania: Cyfryzacja w gminie Ręczno

Uzasadnienie	Pandemia w Polsce spowodowała, że koniecznym stało się wprowadzenie licznych udogodnień i możliwości załatwiania spraw urzędowych w formie elektronicznej. Jednak ten obszar zwłaszcza w gminach wiejskich wymaga doinwestowania i poszerzenia katalogu oferowanych usług.
Opis	Planowane działania mają się przyczynić do rozbudowy technologii informacyjno- komunikacyjnych świadczonych przez Urząd Gminy oraz jednostki podległe. Założeniem jest zwiększenie dostępności i

	jakości e-usług publicznych poprzez zapewnienie obywatelom łatwego dostępu do informacji publicznych, usprawnienie przepływu informacji oraz promowanie komunikacji elektronicznej między obywatelem, a administracją publiczną. Kluczowym elementem będzie wdrożenie szeregu usług elektronicznych.
Źródła finansowania	Budżet Gminy, fundusze strukturalnie z perspektywy na lata 2021 – 2027.

Nazwa zadania: Wsparcie rozwoju przewodowej i bezprzewodowej infrastruktury teleinformatycznej

Uzasadnienie	Gmina będzie wspierała operatorów i zachęcała do rozbudowy infrastruktury teleinformatycznej obejmującej utrzymanie, rozbudowę i budowę infrastruktury 3G i 4G (LTE), oraz wspieranie budowy infrastruktury 5G.
Opis	Rozbudowa infrastruktury teleinformatycznej obejmującej utrzymanie, rozbudowę i budowę infrastruktury 3G i 4G (LTE), oraz wspieranie budowy infrastruktury 5G.
Źródła finansowania	Środki własne operatorów, fundusze strukturalnie z perspektywy na lata 2021 – 2027.

4.5 PLANOWANE PROJEKTY MIĘKKIE W GMINIE DO 2030 R.

Nazwa zadania: Cyfrowa gmina

Uzasadnienie	Cyfryzacja życia jest faktem i nie da się już dziś funkcjonować w wielu obszarach bez dostępu do Internetu. Szereg spraw może być już załatwianych zdalnie. Jednak część społeczeństwa nadal czuje się wykluczona cyfrowo.
Opis	W ramach podejmowanych działań będą realizowane szkolenia, doradztwo dla seniorów, niepełnosprawnych, wykluczonych cyfrowo. Planuje się doposażenie jednostek gminnych w sprzęt, a jeśli programy pomocowe to umożliwi być może tak że wsparcie zakupu urządzeń dla mieszkańców, którzy sami nie są w stanie ponieść takiego wydatku. Założeniem jest, aby podnieść jakość wyposażenia jeśli chodzi o urządzenia cyfrowe, o komputery, oprogramowanie i jakość usług elektronicznych oferowanych mieszkańcom.
Źródła finansowania	Budżet Gminy, fundusze strukturalnie z perspektywy na lata 2021 – 2027.

Nazwa zadania: Zapewnienie opieki na dziećmi do 3 lata – utworzenia żłobka lub klubu malucha

Uzasadnienie	Ważnym aspektem powrotu matek po okresie urlopu macierzyńskiego jest zapewnienie opieki nad dziećmi do lat 3. Taką formą opieki w postaci żłobków, klubów malucha, jest zainteresowanych coraz więcej rodziców.
---------------------	---

Opis	W ramach przewidzianych działań gmina zakłada w przypadku dużego zainteresowania zapewnienie większej ilości miejsc w żłobku lub stworzenie klubu dziecięcego.
Źródła finansowania	Budżet Gminy, fundusze strukturalnie z perspektywy na lata 2021 – 2027.

Nazwa zadania: Organizacja zajęć dodatkowych

Uzasadnienie	Poprawa jakości kształcenia ogólnego w zakresie wsparcia kompetencji kluczowych na rynku pracy oraz nauczania eksperymentalnego. Nauczanie eksperymentalne jest obecnie szczególnie istotne, ponieważ pozwala na wykształcenie się u uczniów cech, które nie są pobudzane za pomocą kształcenia teoretycznego, tj. kreatywność, ciekawość poznania nowych zagadnień. W ramach projektu zwiększy się dostęp do usług edukacji, zwłaszcza w zakresie dostępu do sprzętu mającego na celu wsparcie kompetencji ogólnych, stanowiących fundament do nauczania eksperymentalnego. Zakupione środki trwałe będą odpowiadać na potrzeby nauczania w dziedzinach kluczowych, dzięki temu uczniowie będą mogli w łatwiejszy i efektywniejszy sposób zrozumieć i zapamiętać otrzymywaną wiedzę. Wzrost aktywności fizycznej u dzieci i młodzieży jest bardzo ważny, ponieważ z badań UNICEFU wynika, że polskie dzieci tyją najszybciej w Europie i w ciągu ostatniej dekady liczba osób z nadwagą podwoiła się.
Opis	Planowane jest doposażenie placówek edukacyjnych w sprzęt komputerowych, sprzęt do nauczania eksperymentalnego, doświadczalnego. Ponadto planuje się organizację dodatkowych zajęć z zakresu kształtowania kompetencji kluczowych wśród uczniów. Kompetencja jest kombinacją wiedzy, umiejętności i przyjmowanej postawy. Kompetencje kluczowe to kompetencje, które wspierają rozwój osobisty, włączanie w życie społeczne, aktywne obywatelstwo i możliwość znalezienia zatrudnienia: <ul style="list-style-type: none"> ▪ porozumiewanie się w języku ojczystym ▪ porozumiewanie się w językach obcych ▪ kompetencje matematyczne i podstawowe kompetencje naukowo-techniczne ▪ kompetencje informatyczne ▪ umiejętność uczenia się ▪ kompetencje społeczne i obywatelskie ▪ inicjatywność i przedsiębiorczość świadomość i ekspresja kulturalna.
Źródła finansowania	Budżet Gminy, fundusze strukturalnie z perspektywy na lata 2021 – 2027.

Nazwa zadania: Edukacja ekologiczna

Uzasadnienie	W dobie zmian klimatycznych, zwiększającego się zanieczyszczenia środowiska, zjawiska niskiej emisji, rosnących ilości odpadów ważne jest edukowanie społeczności lokalnych w zakresie potrzeby ochrony środowiska przyrodniczego.
---------------------	--

Opis	Planowane są działania podnoszące świadomość ekologiczną dotyczącą odnawianych źródeł energii, segregacji odpadów, smogu. Przewiduje się prelekcje, warsztaty, zajęcia, inne wydarzenia ekologiczne dla dzieci np. rajdy piesze, rowerowe, wędrowki, młodzieży oraz wszystkich zainteresowanych.
Źródła finansowania	Budżet Gminy, Wojewódzki Fundusz Ochrony Środowiska i Gospodarki Wodnej w Łodzi, Narodowy Fundusz Ochrony Środowiska i Gospodarki Wodnej, fundusze strukturalnie z perspektywy na lata 2021 – 2027.

4.6 SPIS TABEL

1. Tabela nr 1 - Wykaz sołectw;
2. Tabela nr 2 – Statystyka mieszkańców wg wieku i płci w latach 2016 – 2021
3. Tabela nr 3 - Gęstość zaludnienia oraz wskaźniki w latach 2016 – 2021
4. Tabela nr 3 – Ludność wg miejsca zamieszkania 2016 – 2021
5. Wykres nr 4 – Zmiana liczby ludności na 1000 mieszkańców w latach 2016 – 2021
6. Tabela nr 5 - Mieszkańcy wg miejsca zamieszkania w 2021 r.
7. Tabela nr 6 - Liczba oddziałów i liczba uczniów w poszczególnych oddziałach na dzień 31.12.2021 r.
8. Tabela nr 7 - Struktura zatrudnienia w SP w Stobnicy na dzień 31.12.2021 r.
9. Tabela nr 7 - Podmioty gospodarcze wg grup rodzajów działalności PKD 2007
10. Tabela nr 8 - Podmioty wg sektorów własnościowych
11. Tabela nr 9 - Podgrupa: Podmioty wg klas wielkości;
12. Tabela nr 10 - Grunty orne
13. Tabela nr 11 - Bezrobotni w powiecie piotrkowskim zamieszkali na obszarze wiejskim wg stanu na dzień 31 grudnia 2021 r.
14. Tabela nr 12 - Liczba bezrobotnych w okresie styczeń – maj 2022 w gminie Ręczno
15. Tabela nr 14 - Udział bezrobotnych zarejestrowanych w liczbie ludności w wieku produkcyjnym wg płci
16. Tabela nr 15 – Udzielone porady
17. Tabela nr 16 - Księgozbiór Gminnej Biblioteki
18. Tabela nr 17 - Czytelnicy w ciągu roku
19. Tabela nr 18 - Wypożyczenia księgozbioru na zewnątrz
20. Tabela nr 20 - Zaangażowanie sił i środków OSP w likwidację zagrożeń w 2021 r.
21. Tabela nr 21 – Formy ochrony na terenie gminy Ręczno
22. Tabela nr 22 - Zestawienie masy odebranych odpadów komunalnych z podziałem na poszczególne frakcje w 2021r., łącznie z PSZOK
23. Tabela nr 23 - Główne źródła wydatków budżetu Gminy w latach 2019-2021

4.7 SPIS WYKRESÓW

1. Wykres nr 1 - Liczba uczniów w szkołach podstawowych 2016 – 2020;
2. Wykres nr 2 - Osoby fizyczne prowadzące działalność gospodarczą 2016 – 2021;
3. Wykres nr 3 - Bezrobocie w powiecie piotrkowskim na obszarze wiejskim wg stanu na dzień 31 grudnia 2020 i 2021 r.;
4. Wykres nr 4 - Bezrobotni zarejestrowani wg płci;
5. Wykres nr 5 – Struktura organizacyjna Urzędu Gminy Ręčno.